





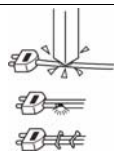
Содержание

- Меры предосторожности и обеспечения безопасности
- Важные Инструкции по технике безопасности
- Характеристика устройства
- Технические характеристики изделия
- Детали, входящие в комплект оборудования
- Характеристика деталей
- Использование пульта дистанционного управления
- Установка жесткого диска
- Кабельные соединения
- Подключение к персональному компьютеру
- Разбиение жесткого диска на разделы
- Главный экран устройства RSH-100
- Установочное меню устройства RSH-100
- Основные функции
- Воспроизведение видеоинформации
- Виртуальный цифровой видеодиск
- Воспроизведение музыкальных записей
- Воспроизведение изображений
- Функции подменю
- Новые функции
- Использование ведущей шины-USB (универсальной последовательной шины)
- Модернизация программного обеспечения, записанного в постоянное запоминающее устройство
- Восстановление программного обеспечения
- Модернизация программного обеспечения оперативно действующей ведущей шины- USB.

■ Меры предосторожности и обеспечения безопасности

Перед вводом устройства в действие изучите, пожалуйста, следующие Инструкции.

	В устройстве RSH-100 находятся электрические схемы, которые очень чувствительны к статическому электричеству. При возникновении повреждения НЕ пытайтесь разобрать или изменить какие-либо детали устройства самостоятельно.
	Не устанавливайте устройство RSH-100 около емкостей с минеральными маслами, водой, а также в местах, характеризующихся повышенной влажностью и запыленностью, поскольку это может стать причиной возникновения неисправности в устройстве
	Установите устройство RSH-100 в прохладном помещении с надлежащей вентиляцией, поскольку перегрев может стать причиной возникновения неисправности в устройстве
	Не прикасайтесь к силовому кабелю мокрыми руками. Не используйте поврежденные или разъединенные силовые кабели.
	Не допускайте воздействия прямых солнечных лучей на устройство RSH-100, не располагайте устройство около каких-либо источников тепла, поскольку это может вызвать повреждение корпуса.
	Не используйте веществ, содержащих спирт, бензол, растворители и другие огнеопасные химические препараты для мойки устройства, поскольку использование таких веществ может обусловить изменения цвета корпуса.
	Не роняйте устройство и не ударяйте по нему, поскольку это может стать причиной серьезных повреждений жесткого диска и разбивания корпуса.
	При установке жесткого диска в устройство RSH-100, старайтесь не допускать контактов электростатических приборов с печатной платой, поскольку это может стать причиной возникновения неисправности в устройстве
	Не допускайте попадания жидкостей и других загрязняющих веществ внутрь корпуса.



Не режьте, не повреждайте, не меняйте и не ставьте тяжелые предметы на силовой кабель, поскольку это может стать причиной пожара или электрического удара.

■ Важные Инструкции по технике безопасности

- При подключении устройства RSH-100 к телевизору при помощи кабелей убедитесь в том, что устройство отключено от источника электропитания.
- Устройство RSH-100 рассчитано на автоматическое отключение при подключении или отключении кабеля USB будучи подключенным к источнику питания. Это **НОРМАЛЬНО**.
- Устройство RSH-100 будучи подключенным к источнику питания самостоятельно переключается на режим записи в память (режим «хранение»). Для воспроизведения мультимедийных файлов, кабель USB **СЛЕДУЕТ** отсоединить от устройства RSH-100.
- Убедитесь в том, что переключатель жесткого диска, устанавливаемый в устройстве RSH-100, находится в положении **Единственный Мастер-Диск**, в ином случае устройство RSH-100 не распознает жесткий диск
- Устанавливая новый жесткий диск, убедитесь в том, чтобы он был предварительно разбит на разделы и отформатирован.

Чтобы воспользоваться функцией (действующей) ведущей ш и н ы - USB первичное разбиение жесткого диска на разделы **ДОЛЖНО** быть отформатировано с помощью **Таблицы Размещения Файлов 32 (FAT32)**, поскольку действующая шина USB не поддерживает файловую систему NTFS (файловую систему новых технологий).

- Все диски, отформатированные с помощью файловой системы, не будут распознаны, поскольку Windows 98 и Меню окна не поддерживают формат NTFS. В целях надлежащего использования жесткого диска удалите прежнее разбиение диска на разделы и переформатируйте его в соответствии с **Таблицей Размещения Файлов 32 (FAT32)**.
- Автомобильный комплект фабричного изготовления (входящий в набор вспомогательного оборудования) **ПРЕДНАЗНАЧЕН** для установки устройства RSH-100 в машине.
- **Никогда** не отключайте устройство RSH-100 от источника питания в процессе модернизации программного обеспечения. В противном случае может произойти повреждение устройства RSH-100, что, в свою очередь, может нарушить правильный режим работы системы.

■ Характеристика устройства

Плеер мульти-кодек MPEG

Устройство RSH-100 поддерживает различные форматы MPEG (открытых стандартов на сжатие и воспроизведение движущихся изображений), таких, как MPEG-1 (AVI – формат файлов для хранения видеофильмов, синхронизированных со звуком (мини-кинофильмы), содержащий чередующиеся записи видео и аудио) (VOB – файл видеообъектов) и последние MPEG-4 (AVI, DivX, Xvid) через встроенный аппаратный кодек. Поддержка программного обеспечения для обеспечения совместимости с новыми еще невыпущенными форматами приведена на главной странице сайта (www.bull-it.ch).

Цифровой музыкальный автомат (с автоматической сменой дисков)

Устройство RSH-100 может использоваться как универсальный музыкальный автомат. Жидкокристаллическая панель позволяет прослушивать аудиофайлы в форматах MP3, Ogg Vorbis и WMA без подключения к телевизору.

Цифровой фотоальбом

Устройство RSH-100 предусматривает воспроизведение цифровых фотоснимков на телеэкране.

Внешнее запоминающее устройство USB

Устройство RSH-100 может работать как шина USB 2.0 на основе внешнего запоминающего устройства со скоростью передачи данных, составляющей 480 мегабит в секунду.

Ведущая шина USB (оперативно действующая)

Устройство RSH-100 поддерживает свойство ведущей шины USB, что обуславливает возможность копирования ценных цифровых данных с другого устройства, подключаемого к USB-порту, БЕЗ помощи компьютера.

Модернизация программного обеспечения

Устройство RSH-100 можно быстро и легко модернизировать при помощи новейшего программного обеспечения, предоставляемого дистрибьютором.

Жидкокристаллический дисплей

Устройство RSH-100 оснащено 4 полными графическими жидкокристаллическими дисплеями, разрешающая способность которых для отображения файловой информации составляет 128 x 128 пикселей.



■ Технические характеристики изделия

Поддерживаемые файловые форматы	Кинофильмы	DivX3.x/4.x/5.x, XviD, MPEG1/2 DAT, VOB, IFO, ISO
	Музыка	MP3, WMA, OggVorbis
	Фото	JPEG
Выход видеосигнала	Составной (полный), отдельный видеосигнал, элемент жесткого диска (480p, 720p, 1080i)	
Аудио выход	2 аналоговый канал, 5.1 оптический канал (AC3, DTS)	
Жидкокристаллический дисплей	4 полных графических жидкокристаллических дисплея, с разрешающей способностью в 128 x 128 пикселей	
Интерфейс	Оперативно действующая шина USB 2.0 (Устройство/ХОСТ)	
Операционная система	Windows 98SE/ME/2000/XP или более поздняя версия	
Разбиение жесткого диска на разделы	Таблица размещения файлов – 32 (FAT32), файловая система NTFS	
Размер	129 (ширина) x 210 (диаметр) x 47 (высота)	
Вес	420 граммов (без жесткого диска)	
Температура	0-40 ° C	
Мощность	12 В, 3 А Адаптер переменного/постоянного тока свободное напряжение (переменного тока 100-240 В, частота 50-60 Гц)	

■ Детали, входящие в комплект оборудования



Устройство
RSH-100



Подставка



Пульт
дистанционно
го
управления



Батарея
(Remocon)



Сумка для
ношения
устройства



Аудио- и
видеокабель



Кабель
шины USB



Кабель
(оперативно
действующей)
шины
USB



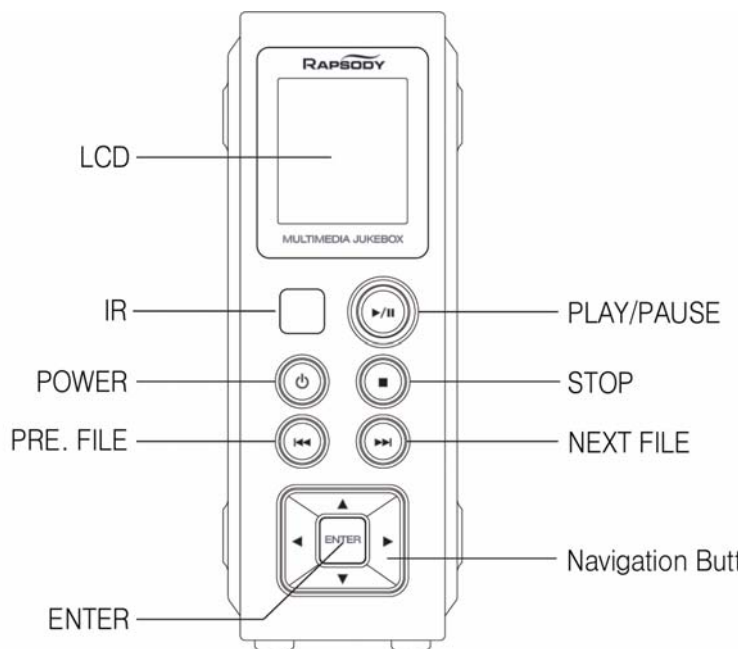
Адаптер
12 В



Руководство
пользовате
ля

■ Характеристика деталей

УСТРОЙСТВО «RAPSODY RSH-100»



▲ Устройство «RAPSODY RSH-100» (Вид спереди)

■ **Жидкокристаллический дисплей**

Отображает файловую информацию, которая будет воспроизведена.

■ **Инфракрасный порт**

Последовательный порт, содержащий приемник и передатчик инфракрасных сигналов. Через него осуществляется беспроводная связь компьютеров и периферийных устройств с другими устройствами со скоростью 115000 бит/с.

Датчик дистанционного управления

Узел доступа дистанционного пульта управления (приемопередатчик беспроводной сети).

Кнопка «Питание» («POWER»)(Кнопка перехода из режима ожидания в рабочее состояние)

Эта кнопка нажимается для включения и отключения устройства RSH-100.

Предыдущий файл

Эта кнопка предназначена для перемещения в обратном направлении.

Кнопка «ENTER» («ВВОД»)

Действует аналогично кнопке подтверждения ввода данных на пульте дистанционного управления

Кнопка «ВОСПРОИЗВЕДЕНИЕ / ПАУЗА» («PLAY/PAUSE»)

Предназначена для воспроизведения и остановки воспроизведения всех файлов папки.

Кнопка «Останов» («STOP»)

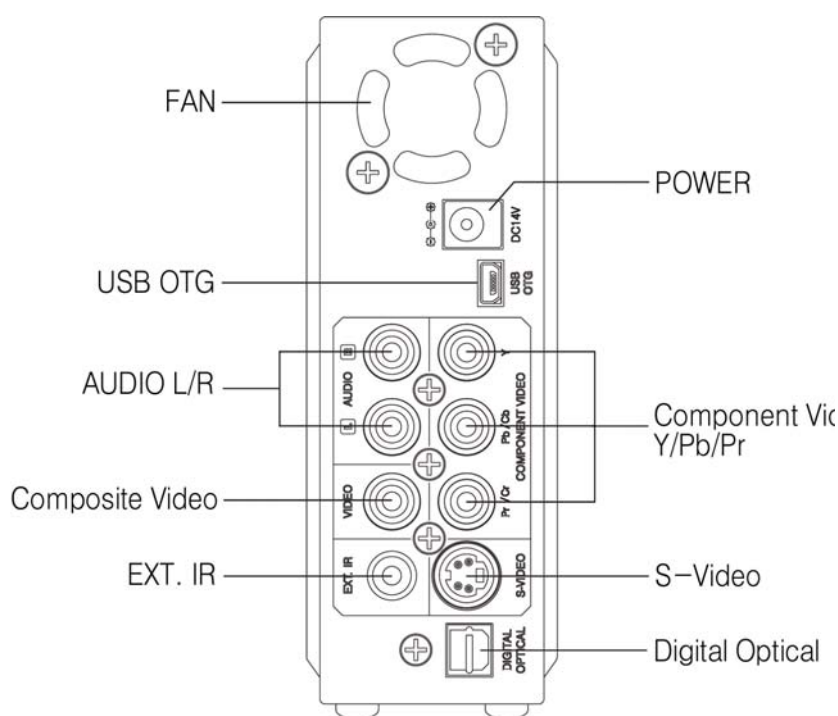
Предназначена для остановки воспроизведения файлов, записанных на носителе.

Кнопка «Следующий файл»

Предназначена для перехода к следующему файлу.

Кнопка «Перемещение»

Предназначена для просмотра всех пунктов меню во всех режимах, включая режим воспроизведения, при этом левая и правая кнопка действуют соответственно как кнопка ускоренного перехода на музыкальный фрагмент компакт-диска с меньшим номером и кнопка быстрой перемотки.



RAPSODY RSH-100 (Rear View)

FAN – вентилятор

Порт универсальной последовательной шины (шины USD) (оперативно действующей)

Данный порт универсальной последовательной шины 2.0 (шины USD) (оперативно действующей) предназначен для подключения устройства к персональному компьютеру, а также служит для поддержки данных, копируемых с других внешних установок USB.

Левый/правый порты Аудио

К этому порту подключаются КРАСНЫЙ/БЕЛЫЙ аудио кабели.

Полный (составной) видеосигнал

К этому порту подключаются ЖЕЛТЫЙ аудиокабель.

Разъем для подключения пульта дистанционного управления

Предназначен для подключения узла доступа (в том числе и для автомобильного комплекта) пульта дистанционного управления.

Разъем питания

Предназначен для подключения адаптера источника питания 12 В или адаптера типа гнезда для зажигалки.

Порт для раздельных коаксиальных кабелей для системы кабельного телевидения Y/Pb/Pr

Порт предназначен для подключения многожильных кабелей с парами разного сечения.

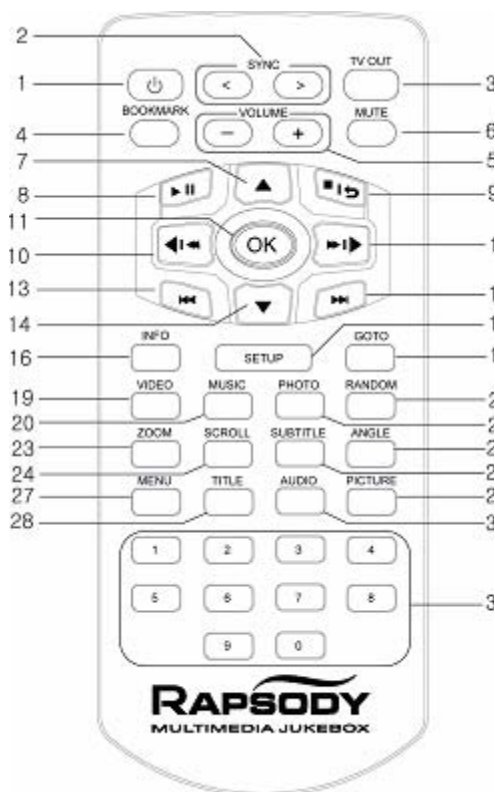
Порт входа/выхода раздельных коаксиальных кабелей для системы кабельного телевидения

Порт предназначен для подключения раздельных коаксиальных кабелей для системы кабельного телевидения.

Волоконно-оптический кабель для подачи цифровых сигналов

Выход канала 5.1, предназначенный для усилителей домашних кинотеатров или радиоприемников с оптическими устройствами ввода данных.

■ Использование пульта дистанционного управления



Пульт дистанционного управления
устройства «RAPSDODY RSH-100»



- **Кнопка «Питание» (Кнопка перехода из режима ожидание в рабочее состояние)**
- **Кнопка синхронизации звука и изображения:** Нажмите эту кнопку для устранения нарушенной синхронизации между изображением и субтитрами.
- **Кнопка отключения телевизора:** Предназначена для переключения выходных телевизионных режимов, поддерживаемых устройством RSH-100. (NTSC/ PAL).
- **Кнопка установки закладки:** Кнопка установки закладки запоминает рамку остановки файла во время его предыдущего воспроизведения и автоматически начинает воспроизведение с отмеченного места.
- **Кнопка регулирования громкости:** Предназначена для регулирования громкости.
- **Кнопка отключения звука:** Предназначена для отключения звука.
- **Верхний курсор:** Перемещается к верхним пунктам меню.
- **Кнопка «Воспроизведение / Пауза»:** Предназначена для воспроизведения всех файлов, хранящихся в данной папке, и прекращения показа кинофильма или прослушиваемой музыки.
- **Кнопка останова/ Возвращения к предыдущему меню:** Предназначена для остановки показа кинофильма, отключения звучащей музыки или демонстрации слайдов. Для возвращения к предыдущему меню повторно нажмите эту кнопку.

- **Кнопка «левый курсор»/ «ускоренного перехода на музыкальный фрагмент компакт-диска с меньшим номером»:** Предназначена для перемещения курсора на последний пункт меню. Служит для ускоренной перемотки просматриваемого кинофильма.
- **Кнопка подтверждения ввода данных («ОК»):** Предназначена для выбора пункта меню или воспроизведения всех файлов текущей папки. При ухудшении качества изображения или нарушения синхронизации изображения и звука нажмите эту кнопку для восстановления файла.
- **Кнопка «правый курсор»/ «ускоренного перехода на музыкальный фрагмент компакт-диска с меньшим номером»:** Предназначена для перемещения курсора на пункт меню, расположенный справа. Служит для ускоренной перемотки просматриваемого кинофильма.
- **Кнопка «Предыдущие файлы»:** Обеспечивает возврат к предыдущим файлам во время воспроизведения текущего. Обеспечивает возврат на предыдущие страницы тогда, когда на дисплее находится список файлов.
- **Кнопка «Нижний курсор»:** Предназначена для перемещения курсора вниз по пунктам меню.
- **Кнопка «Следующий»:** Предназначена для перемещения курсора на следующий файл во время воспроизведения текущего. Обеспечивает переход на следующую страницу тогда, когда на дисплее находится список файлов.
- **Кнопка «ИНФО» («INFO»)**
 1. Предназначена для отображения информации на воспроизводимом файле.
 2. Предназначена для отображения данных времени и индикатора выполнения.
При однократном нажатии: Отображает всю файловую информацию.
При двукратном нажатии: Отображения данные времени и индикатора выполнения.
При повторном нажатии: Отключает информационный статус.
- **Кнопка установочного меню:** Нажмите эту кнопку для возврата в установочное меню.
- **Кнопка «ГОТО» («GOTO»):** Предназначена для быстрого перемещения на нужную позицию времени при воспроизведении файла. Установите время ГОТО при помощи курсоров или цифровых кнопок и нажмите кнопку подтверждения ввода данных для перемещения на нужную позицию.
- **Кнопка «ВИДЕО»:** Предназначена для отображения видеофайлов только в тех случаях, когда в папке содержатся файлы других типов.
- **Кнопка «МУЗЫКА» («MUSIC»):** Предназначена для отображения музыкальных файлов только в тех случаях, когда в папке содержатся файлы других типов.
- **Кнопка «ФОТО» («PHOTO»):** Предназначена для отображения файлов стандарта JPEG (стандарта на сжатие с потерями полноцветных неподвижных видеоизображений на основе алгоритма DCT (цифрового кабельного телевидения)) только в тех случаях, когда в папке содержатся файлы других типов.

- **Кнопка бессистемного воспроизведения музыкальных фрагментов компакт-диска:** Предназначена для бессистемного воспроизведения музыкальных файлов.
 - **Кнопка изменения масштаба изображения:** Предназначена для отображения внутреннего и внешнего масштаба изображения.
При однократном нажатии: Отрегулируйте внутренний и внешний масштаб изображения при помощи кнопки изменения масштаба изображения и курсоров.
При двукратном нажатии: Полноэкранный режим
При трехкратном нажатии: Полноэкранный режим панорамирования и сканирования
При четырехкратном нажатии: Отключается способность дисплея к изменению масштаба изображения.
 - **Кнопка прокрутки:** Предназначена для прокрутки экранного изображения с помощью курсоров.
 - **Кнопка регулирования угла изображения:** Предназначена для поворота графического изображения, сжатого по алгоритму JPG, под углом в 90 градусов по часовой стрелке.
 - **Кнопка изменения установочных параметров субтитров:** Предназначена для изменения установочных параметров субтитров.
 - **Кнопка меню:** Кнопка меню цифрового видеодиска
 - **Кнопка для титров:** Кнопка для титров цифрового видеодиска.
- Кнопка настройки изображения:** Предназначена для регулирования яркости, контрастности и цвета изображения с помощью курсоров.
- Кнопка регулирования звука:** Предназначена для отключения источника сигнала звукового сопровождения для многоязыковых видеофайлов.
- Номерная кнопка:** Предназначена для ввода номеров различных пунктов меню и опций.

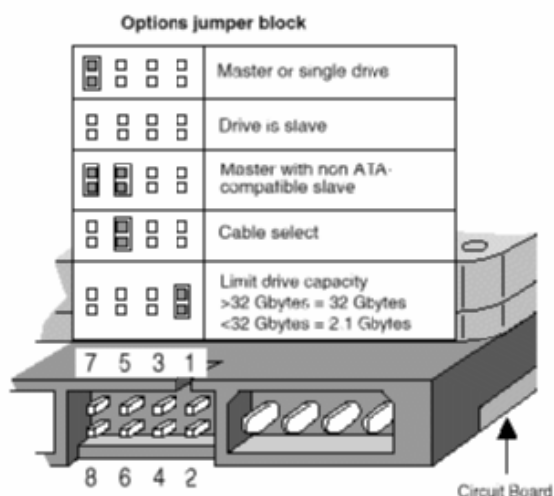
■ Установка жесткого диска

Установка перемычки жесткого диска

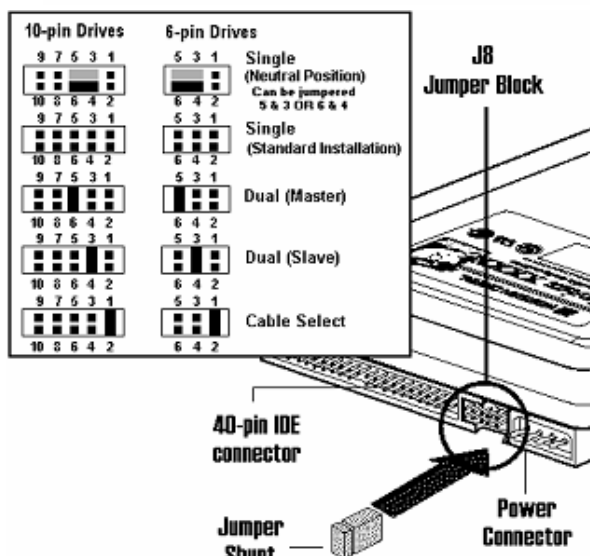
Убедитесь в том, что перемычка жесткого диска установлена в устройство RSH-100 в положении **Единственный Мастер-Диск** в ином случае устройство RSH-100 не распознает жесткий диск.

- Seagate: <http://www.seagate.com>
- Samsung: <http://www.samsunghdd.com>
- WesternDigma: <http://www.westerndigital.com>
- Maxtor: <http://www.maxtor.com>

Предлагаемые блоки настраиваемых перемычек



Seagate



Western Digital

1. Мастер-диск единственного дисковод
2. Подчиненный диск
3. Мастер-диск с подчиненным диском, несовместимым с протоколом интерфейса ATA

4. Выбор кабеля
5. Ограничения емкости накопителя на диске
 - > 32 гигабайта ■ 32 гигабайта
 - < 32 гигабайта ■ 21 гигабайт
6. Печатная [схемная] плата
7. Блок настраиваемых перемычек J8
8. 40-штырьковый разъем встроенного интерфейса накопителей
9. Шунтирующая перемычка
10. Разъем питания

1) 10-ти штырьковые дисководы	2) 6-ти штырьковые дисководы	3) Одинарный (Нейтральная позиция) Может быть соединен перемычкой
		4) Одинарный (Стандартная установка)
		5) Двойной (Главный)
		6) Двойной (подчиненный)
		7) Выбор кабеля

Установка жесткого диска

Вывинтите винты по обеим сторонам устройства RSH-100



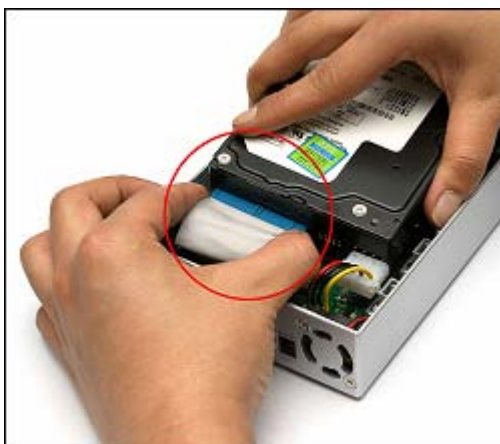
Для вывинчивания воспользуйтесь отверткой (+)



Откройте обе крышки.



Подсоедините кабели с жестким диском (информационный кабель, более узкий кабель из двух плоских кабелей, соединяющих дисковод жесткого диска с платой контроллера, несущий сигналы данных, и силовой кабель)

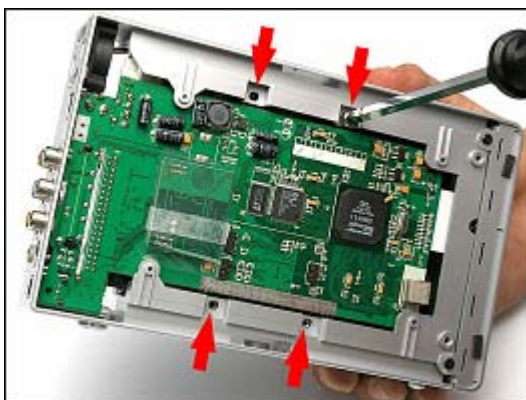


Подсоедините кабель встроенного интерфейса накопителей, как показано на этом рисунке.



Подсоедините силовой кабель жесткого диска, как показано на рисунке

■
■
Завинтите удерживающие винты жесткого диска



После надлежащего размещения жесткого диска внутри устройства RSH-100 завинтите удерживающие винты жесткого диска, как показано на рисунке.

■
Сборка крышек



Сначала вставьте задний конец крышки, а затем слегка нажмите на переднюю часть крышки. После этого завинтите винты отверткой (+).

■ Подсоединение кабелей

При помощи аналоговых аудио/видео кабелей подключите устройство к телевизору.



Схема подключения устройства к телевизору с помощью аналоговых аудио/видео кабелей показана на рисунке слева.

Подсоединив кабель, включите телевизор и выберите соответствующее входное устройство.



Подключите устройство к телевизору с помощью кабеля для передачи отдельных видеосигналов.



Схема подключения устройства к телевизору с помощью кабеля для передачи отдельных видеосигналов. показана на рисунке слева. При подключении кабеля для передачи отдельных видеосигналов. аналоговые аудиокабели должны подключаться к аудиовыходу.

☐ Кабель для передачи отдельных видеосигналов. не входит в комплект оборудования устройства RSH-100 .



Подключите устройство к телевизору с помощью отдельных коаксиальных кабелей для системы кабельного телевидения.



Схема подключения устройства к телевизору с помощью отдельных коаксиальных кабелей для системы кабельного телевидения показана на рисунке слева. При подключении устройства к телевизору с помощью отдельных коаксиальных кабелей для системы кабельного телевидения аудиокабели должны подключаться к аудиовыходу. Допустимая разрешающая способность данного

телевизора составляет 1080i, 720p и 480p.

. Раздельный коаксиальный кабель для системы кабельного телевидения не входит в комплект оборудования устройства RSH-100 .

Подключение к телевизору, аудиосистеме с помощью двухканальных аудиокабелей.



Схема подключения устройства к телевизору или к другой аудиосистеме через двухканальные аудиокабели приведена на рисунке слева.

■ Подключение цифрового волоконно-оптического кабеля

Для подключения к аудиосистемам, оборудованным разъемами для цифровых волоконно-оптических кабелей, на установке RSH-100 есть разъем для цифровых волоконно-оптических кабелей, что обуславливает переключение на аудиоканал 5.1.



Схема подключения устройства к аудиосистеме через волоконно-оптический кабель приведена на рисунке слева.

Волоконно-оптический кабель не входит в комплект оборудования устройства RSH-100.



Подключение устройства к компьютеру с помощью кабеля USB



Підключіть кабель USB, входящий в комплект оборудования устройства, к разъему действующей шины USB на установке RSH-100, а другой конец кабеля подсоедините к компьютеру.

(СЛЕДУЕТ подключить адаптер)
При работе в системах Windows ME, 2000 and XP драйвер не требуется.

■ Подключение к компьютеру

Windows 98SE

Для использования устройства RSH-100 в системе Windows 98SE, на компьютере **ДОЛЖЕН** быть установлен драйвер Windows 98SE. Драйвер может быть загружен на сайте.

www.bull-it.ch.

При высвобождении загруженного драйвера при подключении устройства RSH-100 к порту универсальной последовательной шины работающей в системе Windows 98SE появится следующее изображение. Щелкните мышью по кнопке «Следующий» («NEXT»).



Режим расширения функциональных возможностей (магический режим) драйвера устройства, требующий знания пароля.

Этот режим расширения функциональных возможностей выявляет обновленные драйверы для:

Запоминающее устройство USB 2.0

Драйвер устройства представляет собой программно реализованную программу, отвечающую за работу аппаратных устройств.

Замена драйвера устройства его обновленной версией может улучшить рабочие характеристики аппаратного устройства или расширить объем выполняемых им функций.

< Возврат > < Следующий > < Отмена >

- Выберите пункт «Поиск наилучшего драйвера для Вашего устройства» (Рекомендованного) и щелкните мышью по кнопке («NEXT») («СЛЕДУЮЩИЙ»).



Режим расширения функциональных возможностей (магический режим) драйвера устройства, требующий знания пароля.

Какие функции должна выполнять операционная система Windows?

- Поиск драйвера, более совершенного чем установленный в устройство в настоящее время. [Рекомендованного].

◇ Выведите на дисплей список всех драйверов в определенном расположении, для того, чтобы выбрать нужный драйвер.

<Возврат>	<Следующий>	<Отмена>
-----------	-------------	----------

- Выберите пункт «Определение местоположения» и щелкните мышью по кнопке просмотра) ... «BROWSE» (Выберите папку, в которой находится высвобожденный драйвер и щелкните мышью по кнопке («NEXT») («СЛЕДУЮЩИЙ»).



Режим расширения функциональных возможностей (магический режим) драйвера устройства, требующий знания пароля.

Операционная система Windows будет искать обновленные драйверы в собственной базе данных драйверов на Вашем жестком диске и на любой из следующих позиций.

- ☐ Дисководы гибких дисков
- ☐ Дисковод для компакт-дисков
- ☐ Модернизация Microsoft Windows
- ✓. Определите позицию
D\RSH-100_Win98_driver

Просмотр

<Возврат>

<Следующий>

<Отмена>

- После обнаружения универсальной последовательной шины на дисплее появится сообщение «Дисковод». Щелкните мышью по кнопке («NEXT») («СЛЕДУЮЩИЙ»).



Режим расширения функциональных возможностей (магический режим) драйвера устройства, требующий знания пароля.

Поиск файлов драйверов операционной системы Windows для устройства.

Дисковод

Лучший найденный драйвер операционной системы Windows уже установлен для этого устройства. Для установки другого драйвера щелкните мышью по кнопке «Back» («Возврат»), для продолжения использования этого драйвера щелкните мышью по кнопке «Next» («Следующий»).

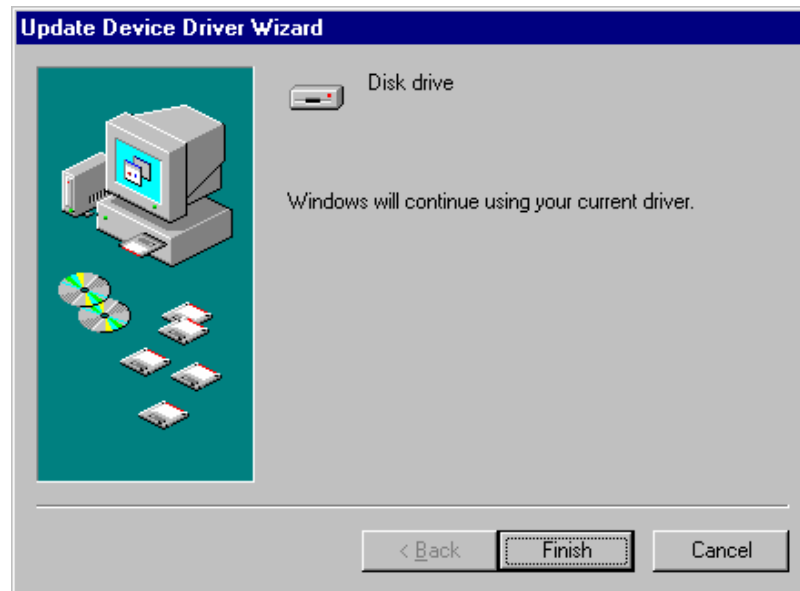
C:\WINDOWS.000\INF\DISKDRV.INF

< Возврат >

< Следующий >

< Отмена >

- Появление нижеприведенного изображения на экране означает, что инсталляция драйвера прошла успешно. Для завершения инсталляции драйвера щелкните мышью по кнопке «Finish» («Завершение»).



Режим расширения функциональных возможностей (магический режим) драйвера устройства, требующий знания пароля

Операционная система Windows продолжит использование существующего драйвера.

<Возврат> <Следующий> <Отмена>

Windows ME / Windows 2000 / Windows XP

- Для операционных систем Windows ME, Windows 2000 и Windows XP нет необходимости в инсталляции драйвера.
- После подключения устройства RSH-100 к персональному компьютеру компьютер тотчас же распознает устройство RSH-100, после чего подключение устройства RSH-100 подтверждается в управляющей программе устройства.
- Для операционных систем Windows XP, Windows XP Service Pack 1 установка драйвера обусловлена необходимостью распознавания всех жестких дисков, объем памяти которых превышает 128 гигабайт.

■ Разбиение жесткого диска на разделы

Разбиение на разделы жесткого диска устройства RSH-100

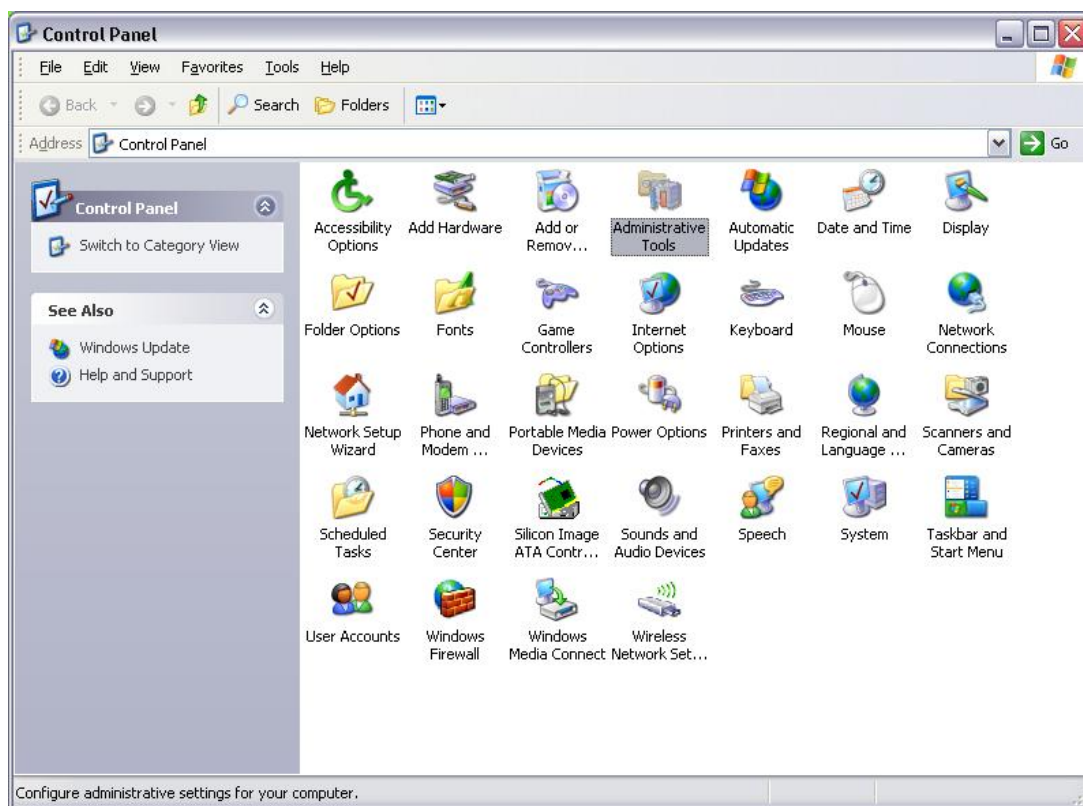
В нижеперечисленных целях рекомендуется произвести два разбиения на разделы жесткого диска устройства RSH-100.

Первичное разбиение (Таблица размещения файлов32 (FAT 32)):
Оперативное создание резервной копии файлов
Вторичное разбиение (файловая система NTFS): Мультимедийные файлы

- Единичное разбиение может стать причиной перечисленных ниже неудобств.

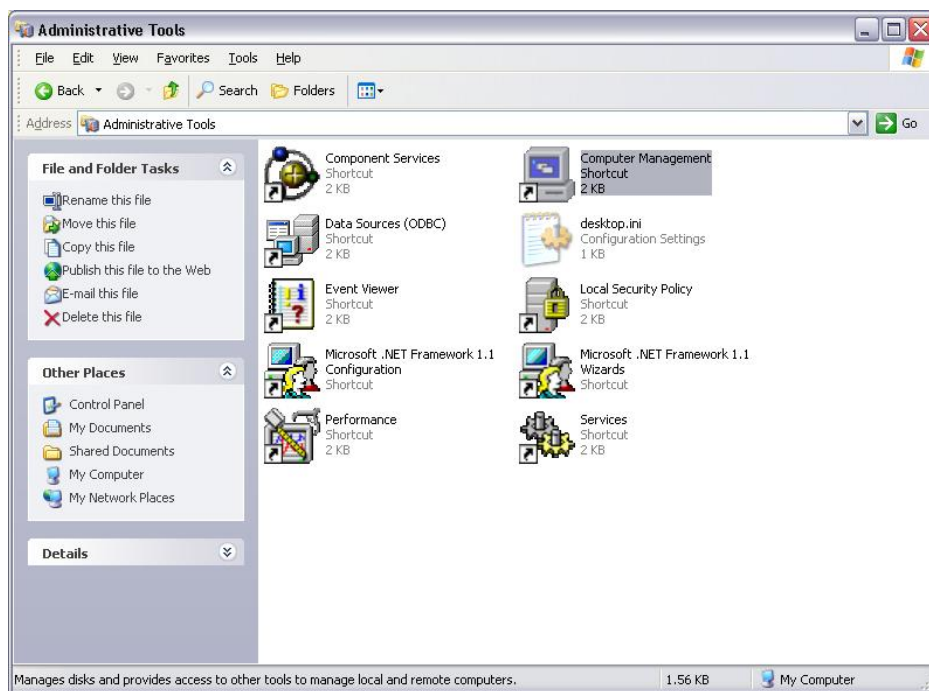
Таблица размещения файлов32 (FAT 32): Ограничение значительных возможностей распознавания жесткого диска.
Файловая система NTFS: Невозможность поддержки оперативного действия.

■ Разбиение жесткого диска на разделы



Панель управления							
Файл Редактирование Просмотр Фавориты Инструментальные Средства Помощь							
Возврат		Поиск			Папки		
Адрес Панель управления							√ → Переход
Панель управления	Опции доступности	Дополнит. аппаратное оборудование	Добавить или удалить	Инструменты Администрирования	Автоматическая Коррекция	Дата и время	Дисплей
Переключение на просмотр категорий	Выбор папок	Шрифты	Пульты управления играми	Опции Интернета	Клавиатура	Мышь	Подключения к сети
См. также Обновление данных Windows Помощь и поддержка	Программа установки сети	Телефон и модем	Съемные средства хранения данных	Выбор режима питания	Принтеры и факсы	Регион и язык	Сканеры и фотокамеры
	Назначенные задания	Средоточие средств защиты	Кремниевый датчик изображения Контроль интерфейса ATA	Звуковые и Аудиосистемы	Речевые сигналы	Система	Панель задач и пусковое меню
	Учетные записи Пользователя	Программное обеспечение	Защитная система Windows	Подключение к среде Windows	Беспроводная сетевая установка		
Сконфигурируйте инструментальные средства администрирования для своего компьютера							

- Выберите пункт 'Инструментальные средства администрирования' на панели управления

**Инструментальные средства администрирования**

Файл Редактирование Просмотр Фавориты Инструментальные Средства Помощь

Возврат

Поиск

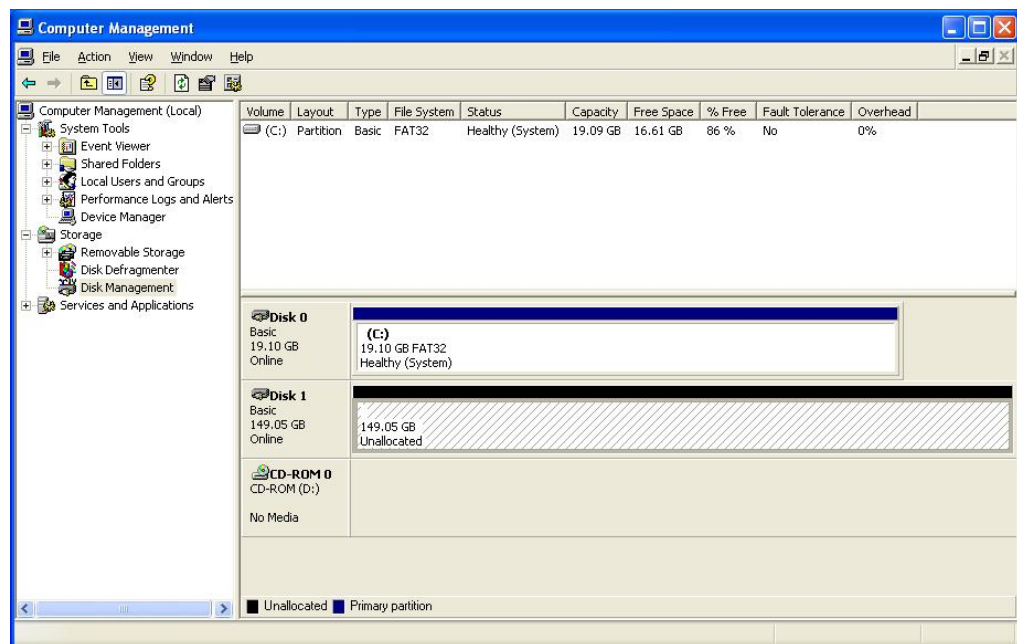
Папки

Адрес Инструментальные средства администрирования

√ → Переход

Задания файлов и папок 1. Переименуйте этот файл 2. Переместите этот файл 3. Скопируйте этот файл 4. Опубликуйте этот файл на Web 5. Отправьте этот файл по электронной почте 6. Удалите этот файл	Обслуживание элементов Быстрая клавиша 2 Кб Источники данных Быстрая клавиша 2 Кб Программа просмотра событий Быстрая клавиша 2 Кб	Клавиша администрирования компьютера Быстрая клавиша 2 Кб Рабочий стол Конфигурационные установки Быстрая клавиша 1 Кб Местная политика безопасности Быстрая клавиша 2 Кб
Другие местоположения 1) Панель управления 2) Мои Документы 3) Разделяемые Документы 4) Мой компьютер 5) Мои узлы в сети	Конфигурация сетевой структуры Microsoft 1.1 Быстрая клавиша Производительность Быстрая клавиша 2 Кб	Режимы расширения функциональных возможностей пользователя, требующие знания пароля сетевой структуры Microsoft 1.1 Быстрая клавиша Услуги Быстрая клавиша 2 Кб
Обслуживает диски и обеспечивает доступ к другим инструментам для администрирования местных и удаленных компьютеров		1,56 Кб Мой компьютер

- Выберите пункт 'Администрирование компьютера' на панели 'Инструментальные средства администрирования'.



Администрирование компьютера

Файл Действие Просмотр окна Помощь

1(Местное) администр. компьютера 2Системные инструменты 3 Программа просмотра событий 4 Разделение папки 5 Местные пользователи и группы 6 Журналы регистрации характеристик и сигналов предупреждения 7Администратор устройств	Том	Структура	Тип	Файловая система	Состояние	Мощность	Свобод ное про странство	% свобод ного прост- ранства	Отка зоус той чи вость	Пре выше ние
1) Хранение 2)Съемная память 3) Дефрагментатор диска 4) Администрирование дисков 5) Услуги и приложения	(C:)	Разбиение	Базовый	(FAT 32)	Исправная (Система)	19,09 гигабайт	16,61 гигабайт	86 %	Нет	0 %

Диск 0Базовый
19,10 Гб
Онлайн

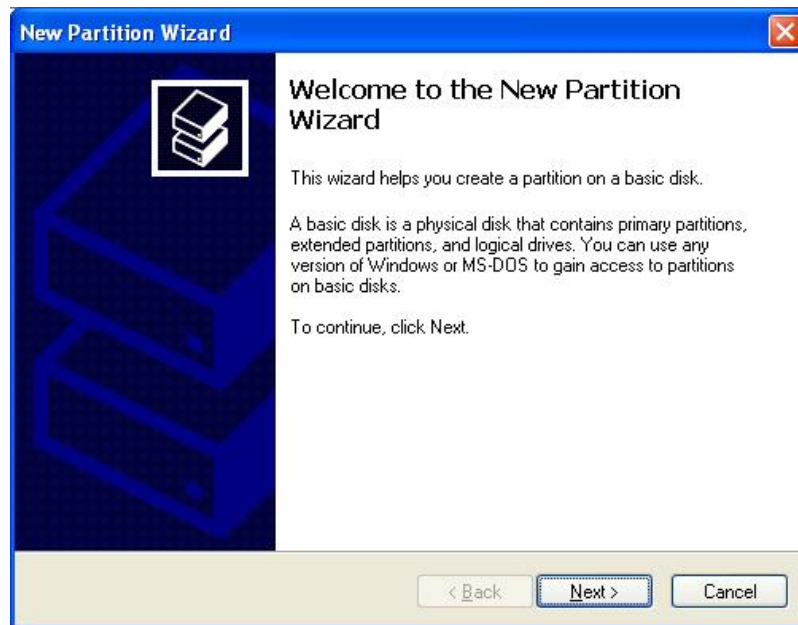
(C:)

19,10 Гб Таблица размещения файлов 32 (FAT 32)
Исправная (система)**Диск 1**Основной
149,05 Гб
Онлайн149,05 Гб Таблица размещения файлов 32 (FAT 32)
Неразмещенный**CD-ROM 0**CD-ROM (D:)
Средства отсутствуют

■ Неразмещенный ■ Первичное разбиение

- Выберите пункт 'Администрирование диска' на панели 'Администрирование компьютера'.
После этого в правой части дисплея появится список файлов дисководов.

- Щелкните правой кнопкой мыши по области раздела жесткого диска, установленного в устройство RSH-100. Выберите пункт 'Новый раздел'



Режим расширения функциональных возможностей (магический режим) нового раздела, требующий знания пароля.

Этот режим расширения функциональных возможностей (магический режим) требующий знания пароля, поможет создать разбиение на базовом диске.

Базовый диск представляет собой физический диск, содержащий первичные разделы, расширенные разделы (расширения первичных разделов) и логические диски. Для получения доступа к разделам базовых дисков можно использовать любую версию Windows или MS-DOS.

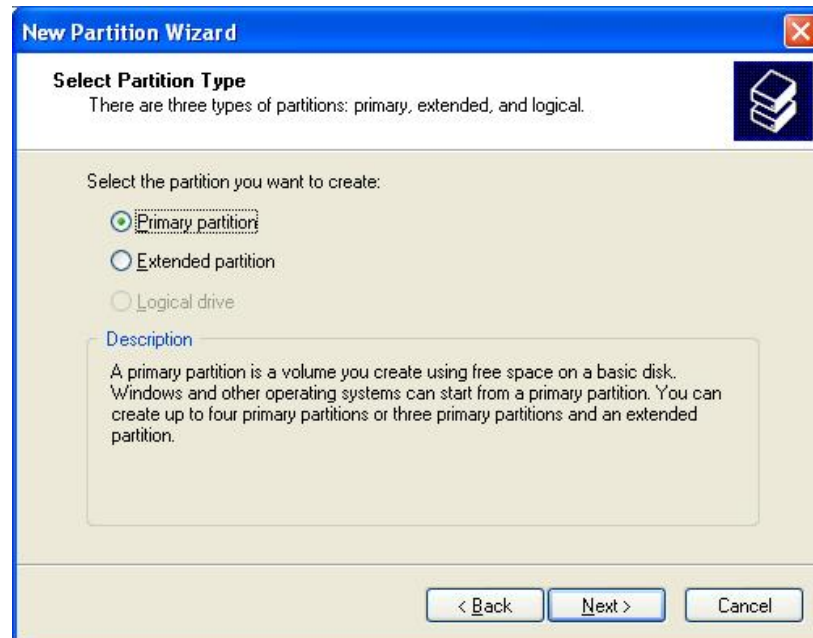
Для продолжения щелкните мышью по кнопке «Next» («Следующий»).

< Возврат >

< Следующий >

< Отмена >

- На дисплее появится 'Режим расширения функциональных возможностей (магический режим) нового раздела, требующий знания пароля'. Щелкните мышью по кнопке «Next» («Следующий»).



Режим расширения функциональных возможностей (магический режим) нового раздела, требующий знания пароля.

Существуют три типа раздела: первичный, расширенный и логический.

Выберите раздел, который хотите создать:

- Первичный раздел
- Расширенный раздел
- Логический диск

Описание

Первичный раздел – это том, создаваемый путем использования свободного пространства на базовом диске. Windows и другие операционные системы могут начать с первичного раздела. Можно создать максимум четыре первичных раздела или три первичных раздела и расширенный раздел.

<Возврат>

<Следующий>

<Отмена>

- Выберите пункт 'Первичный раздел' и щелкните мышью по кнопке «Next» («Следующий»).



Режим расширения функциональных возможностей (магический режим) нового раздела, требующий знания пароля.

Определите пространство раздела

Выберите пространство раздела в пределах максимального и минимального объемов.

Максимальное пространство на диске в мегабайтах (MB)	152625	
Минимальное пространство на диске в мегабайтах (MB)	8	
Пространство раздела в мегабайтах (MB)		10000

< Возврат > < Следующий > < Отмена >

- Это меню позволяет устанавливать объем первичного раздела. В случае с устройствами RSH-100 первичный раздел используется для активации действующей функции, к тому же рекомендуется установка примерно в 10 % от общего пространства на жестком диске. (В этой Инструкции '10000' (10.000 мегабайт) устанавливаются на 10 мегабайт для действующего раздела).

Определите нужное дисковое пространство и щелкните мышью по кнопке «Next» («Следующий»).

* Если действующая функция не используется, установите полное пространство.



Режим расширения функциональных возможностей (магический режим) нового раздела, требующий знания пароля.

Определите имя дискового или путевого имя

Для облегчения доступа можно закрепить за разделом имя дискового или путевого имя

Закрепите за разделом следующее имя дискового

E

Введите имя в следующую пустую папку NTFS

Просмотр

Не закрепляйте за разделом имя дискового или путевого имя

< Возврат >

< Следующий >

< Отмена >

- Закрепите имя дискового за созданным разделом и щелкните мышью по кнопке «Next» («Следующий»).



Режим расширения функциональных возможностей (магический режим) нового раздела, требующий знания пароля.

Форматирование раздела

Прежде, чем сохранять данные в этом разделе, его следует отформатировать.

Определите, нужно ли форматировать этот раздел, и, если это так, какие параметры желательно использовать.

Не форматировать раздел.

Форматировать раздел со следующими параметрами

Файловая система

Таблица размещения файлов 32 (FAT 32)

Емкость единицы дисковой памяти,
выделяемой файлу

Значение по умолчанию

Имя тома

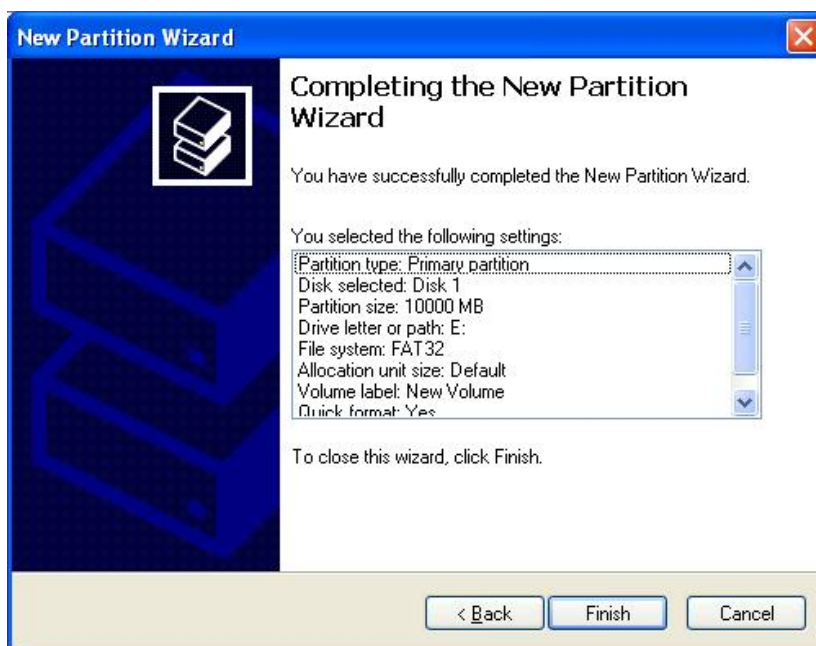
Выполнить быстрое форматирование диска

<Возврат>

<Следующий>

<Отмена>

После разбиения диска на разделы необходимо произвести форматирование. На этой стадии определите раздел как Таблицу размещения файлов 32 (FAT 32) для активации действующей функции. Введите имя в пункт 'Имя тома' и щелкните мышью по кнопке «Next» («Следующий»).



Завершение работы в режиме расширения функциональных возможностей (магическом режиме) нового раздела, требующий знания пароля.

Вы успешно завершили работу в режиме расширения функциональных возможностей (магическом режиме) нового раздела, требующий знания пароля.

Вы выбрали следующие параметры:

Тип раздела: Первичный раздел

Выбранный диск: Диск 1

Пространство раздела: 10000 мегабайт

Имя дискового или путевого имя: E

Файловая система: Таблица размещения файлов 32 (FAT 32)

Емкость единицы дисковой памяти,
выделяемой файлу

Значение по умолчанию

Быстрое форматирование диска

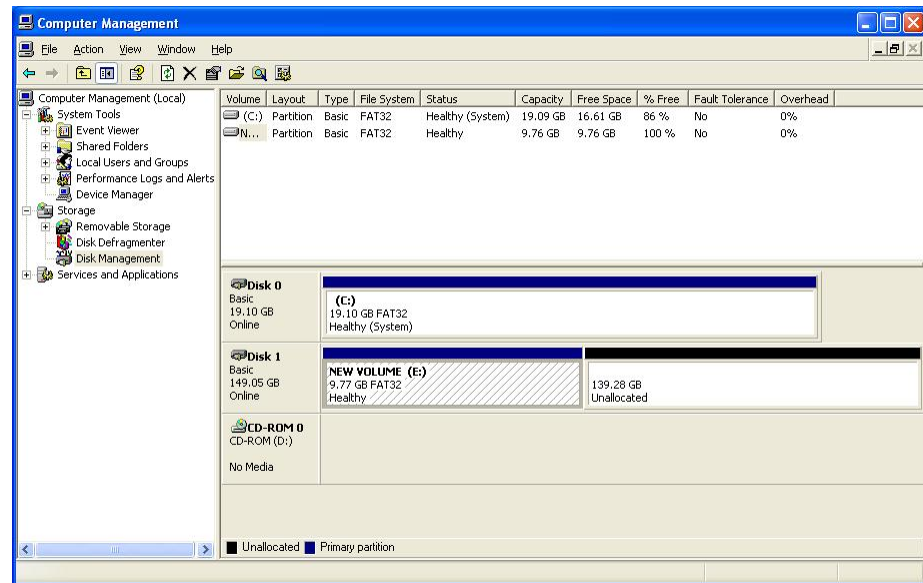
Да

<Возврат>

<Следующий>

<Отмена>

- Первый раздел создан. Щелкните мышью по кнопке «Next» («Следующий»).



Файл Действие Просмотр окно Помощь

1(Местное) администрир. компьютера 2Системные инструменты 3 Программа просмотра событий 4 Разделение папки 5 Местные пользователи и группы 6 Журналы регистрации характеристик и сигналов предупреждения 7Администратор устройств	Том	Структура	Тип	Файловая система	Состояние	Мощность	Свобод ное про странство	% свобод ного прост- ранства	Отка зоус той чи вость	Пре выше ние
1) Хранение 2)Съемная память 3) Дефрагментатор диска 4) Администрирование дисков 5) Услуги и приложения	(C:) N...	Разбиение Разбиение	Базовый Базовый	(FAT 32) (FAT 32)	Исправная (Система) Исправно	19,09 Гб 9,76 Гб	16,61 Гб 9,76 Гб	86 % 100 %	Нет Нет	0 % 0 %

Диск 0

Базовый
19,10 Гб
Онлайн

(C:)

19,10 Гб Таблица размещения файлов 32 (FAT 32)
Исправная (система)

Диск 1

Базовый
149,05 Гб
Онлайн

Новый том (E:)
9,77 Гб (FAT 32)
Исправно

139,28 Гб

Не распределено
Новый раздел:
Свойства
Помощь

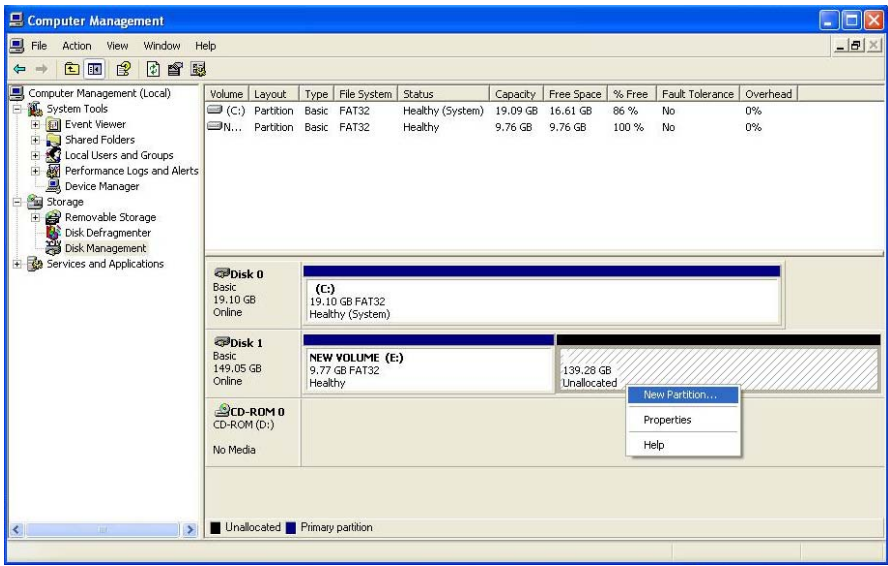
CD-ROM 0

CD-ROM (D:)
Средства отсутствуют

■ Неразмещенный ■ Первичный раздел

- Если форматирование первого раздела прошло успешно, на дисплее появится надпись 'Исправно'.

Теперь необходимо создать вторичный раздел.



Файл Действие Просмотр окно Помощь

1(Местное) администр. компьютера 2Системные инструменты 3 Программа просмотра событий 4 Разделение папки 5 Местные пользователи и группы 6 Журналы регистрации характеристик и сигналов предупреждения 7Администратор устройств	Том	Структура	Тип	Файловая система	Состояние	Мощность	Свобод ное про странство	% свобод ного прост- ранства	Отка зоус той чи вость	Пре выше ние
1) Хранение 2)Съемная память 3) Дефрагментатор диска 4) Администрирование дисков 5) Услуги и приложения	(C:) N...	Разбиение Разбиение	Базовый Базовый	(FAT 32) (FAT 32)	Исправная (Система) Исправно	19,09 Гб 9,76Гб	16,61 Гб 9,76 Гб	86 % 100 %	Нет Нет	0 % 0 %

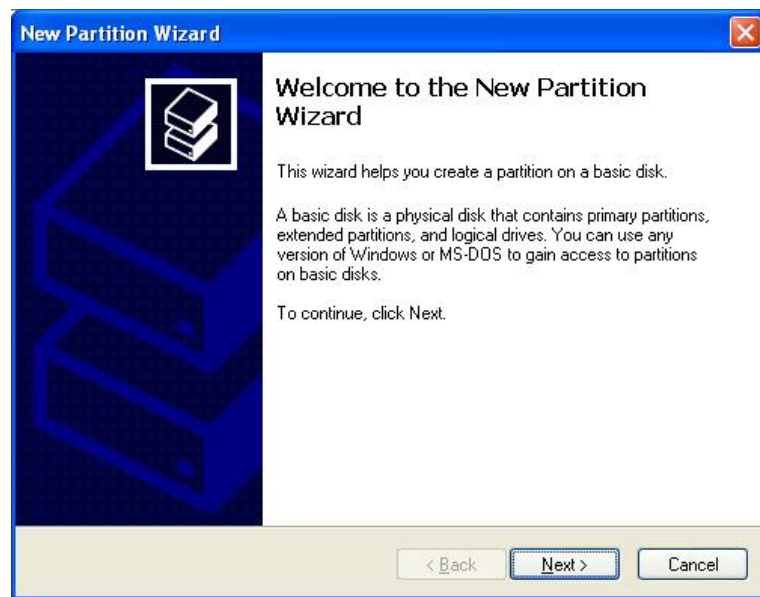
Диск 0
Базовый
19,10 Гб
Онлайн
(C:)
19,10 Гб Таблица размещения файлов 32 (FAT 32)
Исправная (система)

Диск 1
Базовый
149,05 Гб
Онлайн
Новый том (E:)
9,77 Гб (FAT 32)
Исправно
139,28 Гб
Не распределено
Новый раздел:
Свойства
Помощь

CD-ROM 0
CD-ROM (D:)
Средства отсутствуют

■ Нерасмещенный ■ Первичный раздел

- Щелкните правой кнопкой мыши по оставшемуся пространству и выберите 'Новый раздел'.



Режим расширения функциональных возможностей (магический режим) нового раздела, требующий знания пароля.

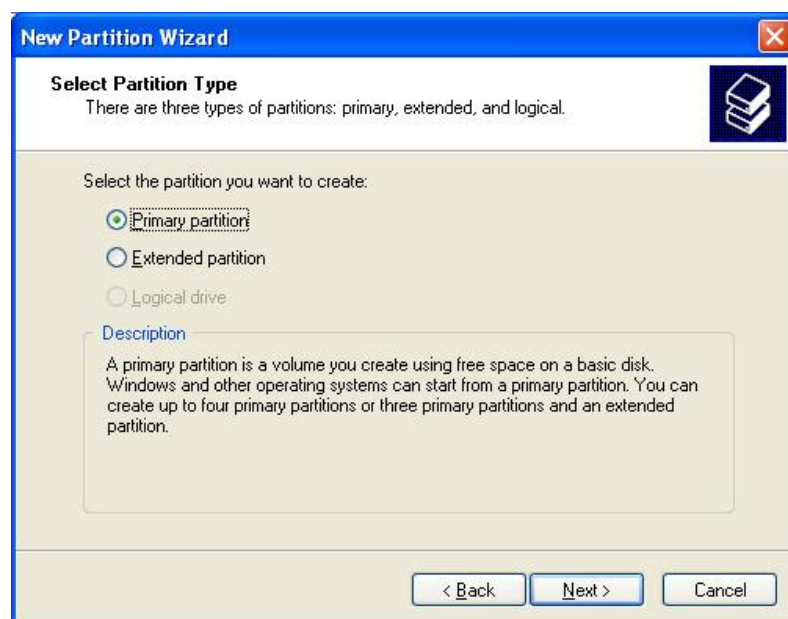
Этот режим расширения функциональных возможностей (магический режим) требующий знания пароля, поможет создать разбиение на базовом диске.

Базовый диск представляет собой физический диск, содержащий первичные разделы, расширенные разделы (расширения первичных разделов) и логические диски. Для получения доступа к разделам базовых дисков можно использовать любую версию Windows или MS-DOS.

Для продолжения щелкните мышью по кнопке «Next» («Следующий»).

<Возврат> <Следующий> <Отмена>

- Щелкните мышью по кнопке 'NEXT' («Следующий»).



Режим расширения функциональных возможностей (магический режим) нового раздела, требующий знания пароля.

Существуют три типа раздела: первичный, расширенный и логический.

Выберите раздел, который хотите создать:

Первичный раздел

Расширенный раздел

Логический диск

Описание

Первичный раздел – это том, создаваемый путем использования свободного пространства на базовом диске.

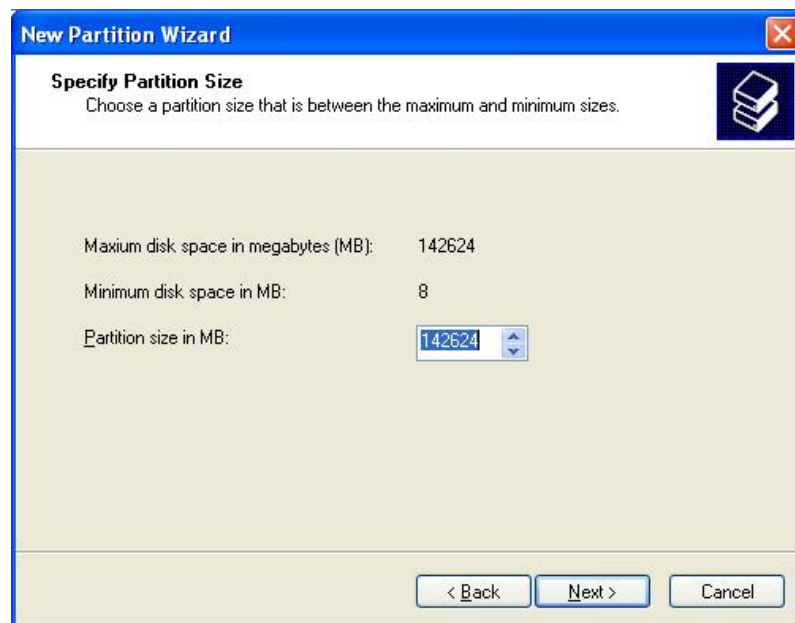
Windows и другие операционные системы могут начать с первичного раздела. Можно создать максимум четыре первичных раздела или три первичных раздела и расширенный раздел.

<Возврат>

<Следующий>

<Отмена>

- Для создания вторичного раздела выберите 'Расширенный раздел' и щелкните мышью по кнопке 'NEXT' («Следующий»).



Режим расширения функциональных возможностей (магический режим) нового раздела, требующий знания пароля.

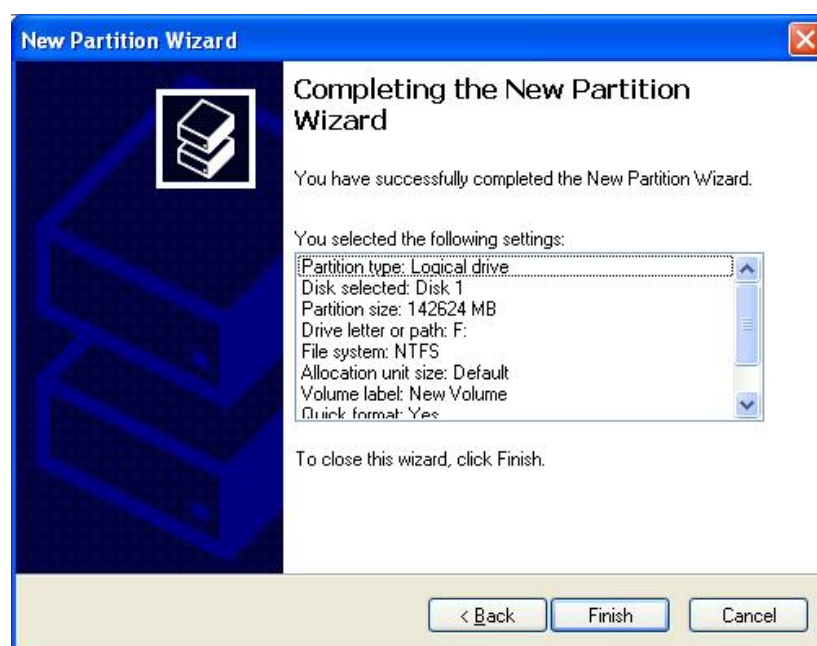
Определите пространство раздела

Выберите пространство раздела в пределах максимального и минимального объемов.

Максимальное пространство на диске в мегабайтах (MB)	142624	
Минимальное пространство на диске в мегабайтах (MB)	8	
Пространство раздела в мегабайтах (MB)		142624

< Возврат > < Следующий > < Отмена >

- Введите величину пространства в 'Пространство раздела' и щелкните мышью по кнопке 'NEXT' («Следующий»).



Завершение работы в режиме расширения функциональных возможностей (магическом режиме) нового раздела, требующий знания пароля.

Вы успешно завершили работу в режиме расширения функциональных возможностей (магическом режиме) нового раздела, требующий знания пароля.

Вы выбрали следующие параметры:

Тип раздела: Первичный раздел

Выбранный диск: Диск 1

Пространство раздела: 142624 мегабайт

Имя дискового или путевого имени: F

Файловая система: Таблица размещения файлов 32 (FAT 32)

Емкость единицы дисковой памяти,
выделяемой файлу

Значение по умолчанию

Быстрое форматирование диска

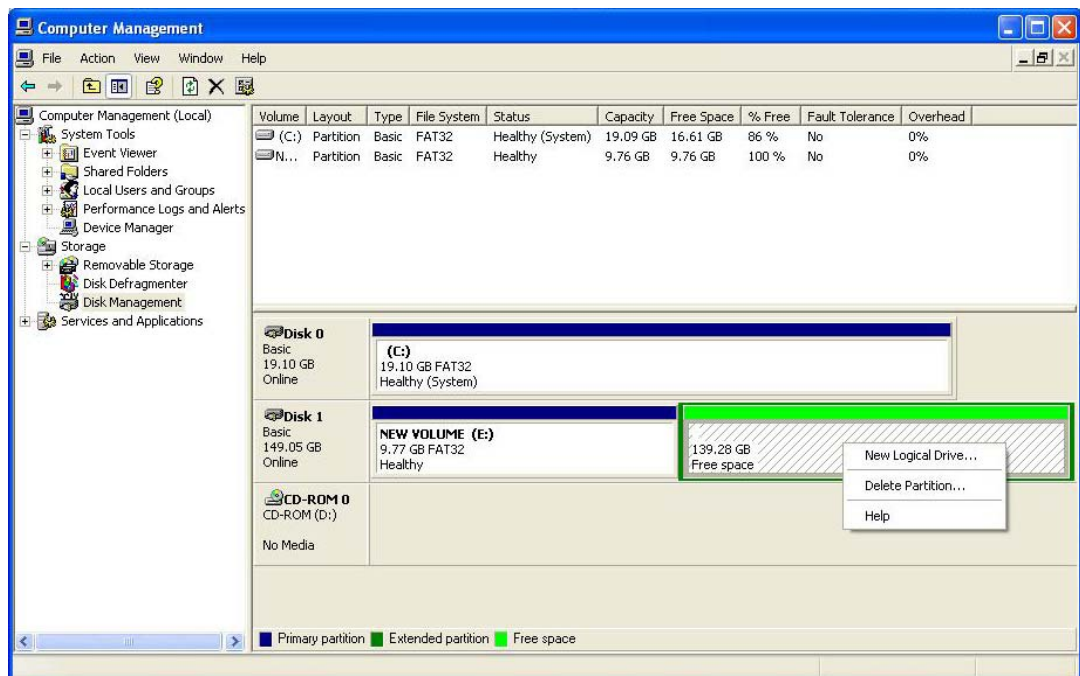
Да

<Возврат>

<Следующий>

<Отмена>

- Щелкните мышью по кнопке 'FINISH' ('ЗАВЕРШЕНИЕ')



Файл Действие Просмотр окна Помощь

1(Местное) администрир. компьютера 2Системные инструменты 3 Программа просмотра событий 4 Разделение папки 5 Местные пользователи и группы 6 Журналы регистрации характеристик и сигналов предупреждения 7Администратор устройств	Том	Структура	Тип	Файловая система	Состояние	Мощность	Свобод ное про странство	% свобод ного прост- ранства	Отка зоус той чи вость	Пре выше ние
1) Хранение 2)Съемная память 3) Дефрагментатор диска 4) Администрирование дисков 5) Услуги и приложения	(C:) N...	Разбиение Разбиение	Базовый Базовый	(FAT 32) (FAT 32)	Исправная (Система) Исправно	19,09 Гб 9,76Гб	16,61 Гб 9,76 Гб	86 % 100 %	Нет Нет	0 % 0 %

Диск 0

Базовый
19,10 Гб
Онлайн

(C:)

19,10 Гб Таблица размещения файлов 32 (FAT 32)
Исправная (система)

Диск 1

Базовый
149,05 Гб
Онлайн

Новый том (E:)
9,77 Гб (FAT 32)
Исправно

139,28 Гб
Свободное пространство

Новый логический диск

Удалить раздел

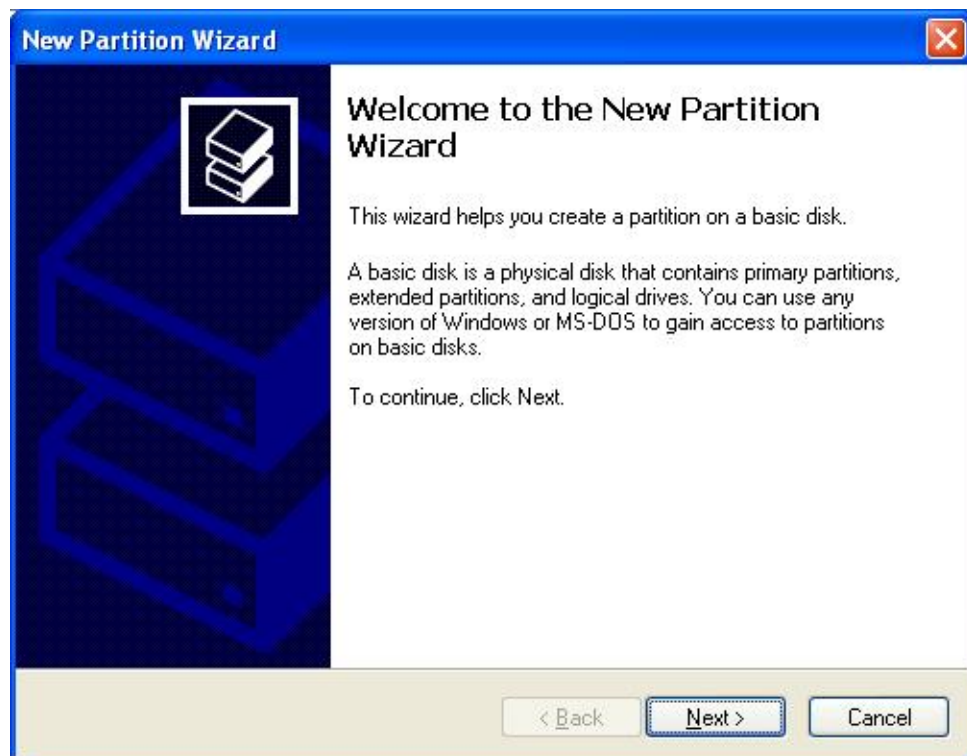
CD-ROM 0

CD-ROM (D:)
Средства отсутствуют

Помощь

■ Неразмещенный ■ Первичный раздел

- Щелкните правой кнопкой мыши, как показано, и выберите 'Новый логический диск'.



Режим расширения функциональных возможностей (магический режим) нового раздела, требующий знания пароля.

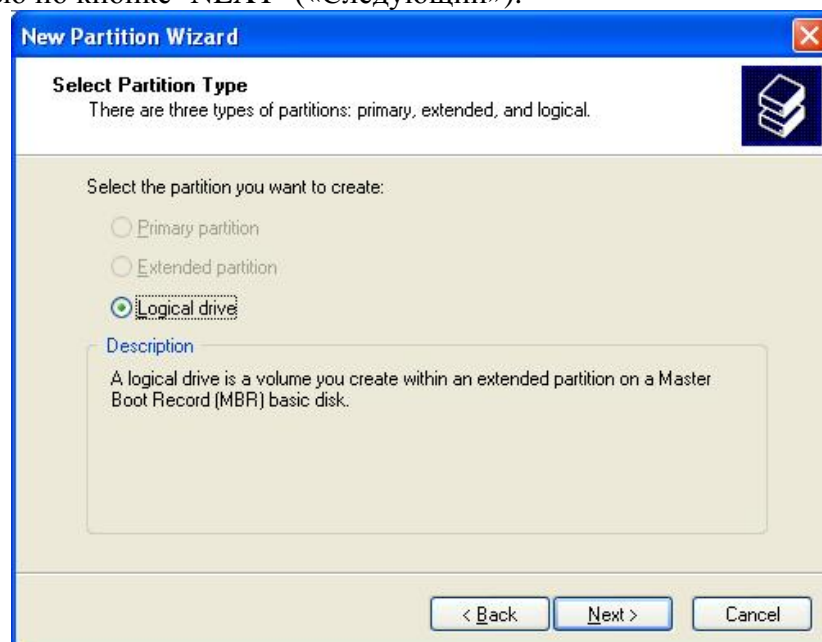
Этот режим расширения функциональных возможностей (магический режим) требующий знания пароля, поможет создать разбиение на базовом диске.

Базовый диск представляет собой физический диск, содержащий первичные разделы, расширенные разделы (расширения первичных разделов) и логические диски. Для получения доступа к разделам базовых дисков можно использовать любую версию Windows или MS-DOS.

Для продолжения щелкните мышью по кнопке «Next» («Следующий»).

<Возврат> <Следующий> <Отмена>

- Щелкните мышью по кнопке 'NEXT' («Следующий»).



Режим расширения функциональных возможностей (магический режим) нового раздела, требующий знания пароля.

Существуют три типа раздела: первичный, расширенный и логический.

Выберите раздел, который хотите создать:

Первичный раздел

Расширенный раздел

Логический диск

Описание

Первичный раздел – это том, создаваемый путем использования свободного пространства на базовом диске.

Windows и другие операционные системы могут начать с первичного раздела. Можно создать максимум четыре первичных раздела или три первичных раздела и расширенный раздел.

<Возврат>

<Следующий>

<Отмена>

- Выберите 'Логический диск' и щелкните мышью по кнопке 'NEXT' («Следующий»).



Режим расширения функциональных возможностей (магический режим) нового раздела, требующий знания пароля.

Определите пространство раздела

Выберите пространство раздела в пределах максимального и минимального объемов.

Максимальное пространство на диске в мегабайтах (MB)	142624
Минимальное пространство на диске в мегабайтах (MB)	8
Пространство раздела в мегабайтах (MB)	142624

<Возврат>	<Следующий>	<Отмена>
-----------	-------------	----------

Введите величину пространства в 'Пространство раздела' и щелкните мышью по кнопке 'NEXT' («Следующий»).



Режим расширения функциональных возможностей (магический режим) нового раздела, требующий знания пароля.

Определите имя дискового или путевого имя

Для облегчения доступа можно закрепить за разделом имя дискового или путевого имя

Закрепите за разделом следующее имя дискового

F

Введите имя в следующую пустую папку NTFS

Просмотр

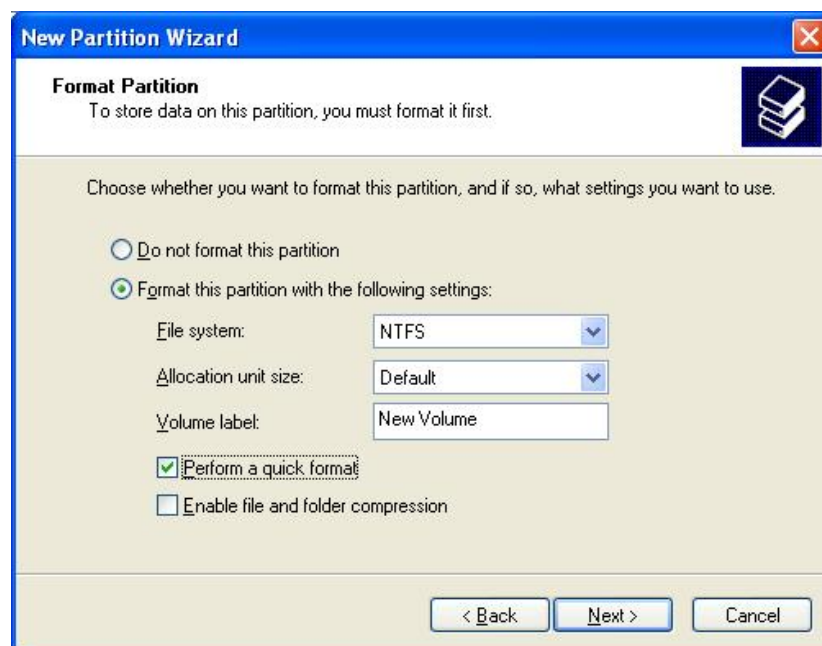
Не закрепляйте за разделом имя дискового или путевого имя

<Возврат>

<Следующий>

<Отмена>

Щелкните мышью по кнопке 'NEXT' («Следующий»).



Режим расширения функциональных возможностей (магический режим) нового раздела, требующий знания пароля.

Форматирование раздела

Прежде, чем сохранять данные в этом разделе, его следует отформатировать.

Определите, нужно ли форматировать этот раздел, и, если это так, какие параметры желательно использовать.

Не форматировать раздел.

Форматировать раздел со следующими параметрами

Файловая система

Таблица размещения файлов 32 (FAT 32)

Емкость единицы дисковой памяти,
выделяемой файлу

Значение по умолчанию

Имя тома

Новый том

Выполнить быстрое форматирование диска

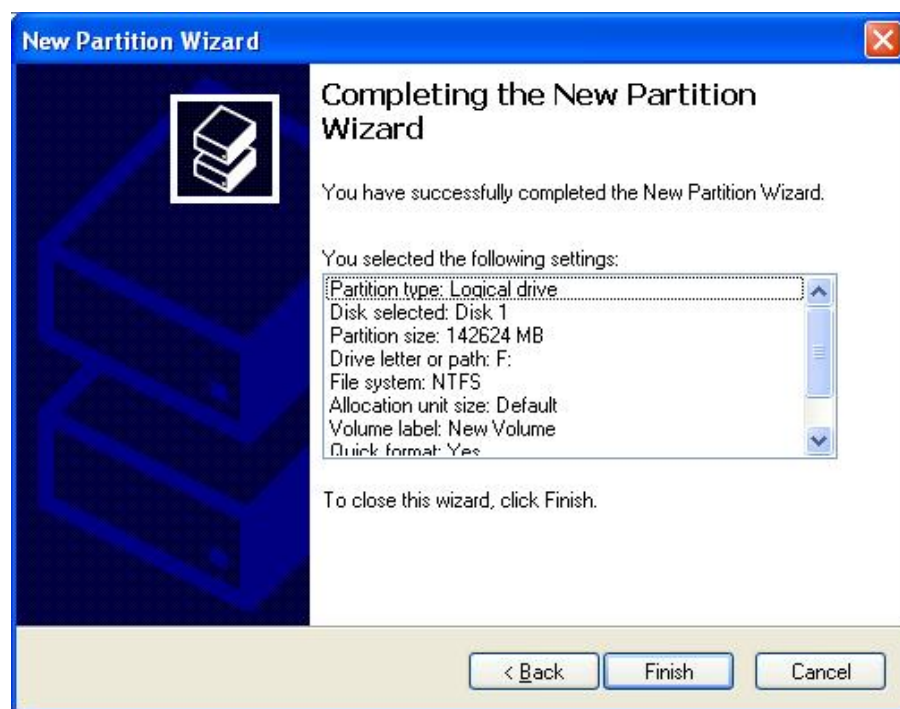
Создать возможности для сжатия файла и папки

<Возврат>

<Следующий>

<Отмена>

Установите файловую систему NTFS и щелкните мышью по кнопке 'NEXT' («Следующий»). (Рекомендуется 'выполнить быстрое форматирование')



Завершение работы в режиме расширения функциональных возможностей (магическом режиме) нового раздела, требующий знания пароля.

Вы успешно завершили работу в режиме расширения функциональных возможностей (магическом режиме) нового раздела, требующий знания пароля.

Вы выбрали следующие параметры:

Тип раздела: Первичный раздел

Выбранный диск: Диск 1

Пространство раздела: 142624 мегабайт

Имя дискового или путевого имя: F

Файловая система: Таблица размещения файлов 32 (FAT 32)

Емкость единицы дисковой памяти,
выделяемой файлу

Значение по умолчанию

Быстрое форматирование диска

Да

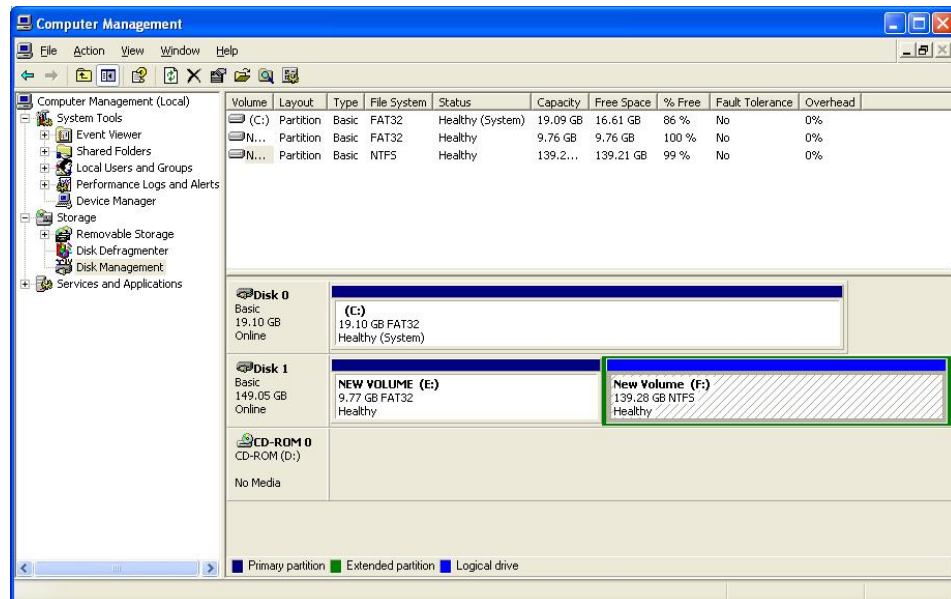
Для закрытия этого режима, щелкните мышью по кнопке 'FINISH' ('ЗАВЕРШЕНИЕ')

<Возврат>

<Следующий>

<Отмена>

- Щелкните мышью по кнопке 'FINISH' ('ЗАВЕРШЕНИЕ')



Файл Действие Просмотр окно Помощь

1(Местное) администрир. компьютера 2Системные инструменты 3 Программа просмотра событий 4 Разделение папки 5 Местные пользователи и группы 6 Журналы регистрации характеристик и сигналов предупреждения 7Администратор устройств	Том	Структура	Тип	Файловая система	Состояние	Мощность	Свобод ное про странство	% свобод ного прост- ранства	Отка зоус той чи вость	Пре выше ние
1) Хранение 2)Съемная память 3) Дефрагментатор диска 4) Администрирование дисков 5) Услуги и приложения	(C:) N... N...	Разбиение Разбиение Разбиение	Базовый Базовый Базовый	(FAT 32) (FAT 32) NTFS	Исправная (Система) Исправно Исправно	19,09 Гб 9,76Гб 139,21 Гб	16,61 Гб 9,76 Гб 139,21 Гб	86 % 100 % 99 %	Нет Нет Нет	0 % 0 % 0 %

Диск 0Базовый
19,10 Гб
Онлайн**(C:)**19,10 Гб Таблица размещения файлов 32 (FAT 32)
Исправная (система)**Диск 1**Базовый
149,05 Гб
Онлайн**Новый том (E:)**
9,77 Гб (FAT 32)
Исправно**Новый том (F:)**
139,28 NTFS
Исправно**CD-ROM 0**CD-ROM (D:)
Средства отсутствуют

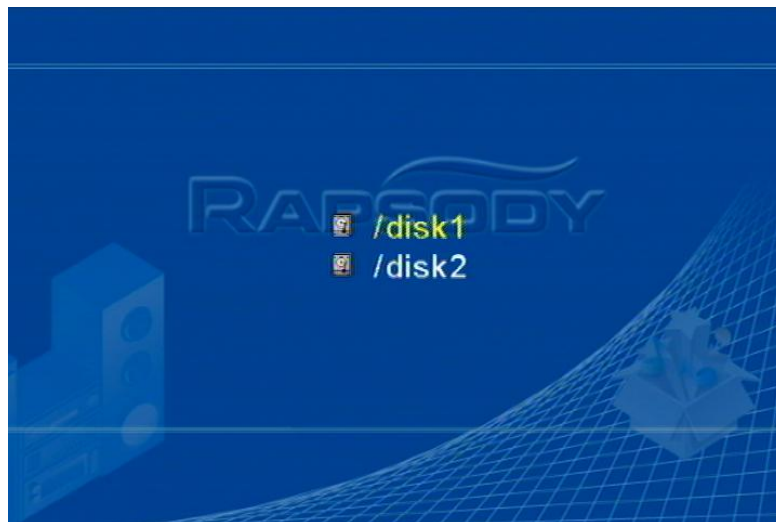
Помощь

■ Первичный раздел ■ Вторичный раздел ■ Логический диск

- Если форматирование второго раздела прошло успешно, на дисплее появится надпись 'Healthy' ('Исправно').
- Теперь устройство RSH-100 готово к воспроизведению мультимедийных файлов.

- Главный экран устройства RSH-100

Главный экран устройства RSH-100



- - При включении устройства RSH-100 на дисплее отображается избранный вид разбиения жесткого диска на разделы.
Диск 1: Действующие резервные копии файлов.
Диск 2: Мультимедийные файлы.
 - При установке устройства RSH-100 в качестве одного разделения жесткого диска на разделы, на дисплее появится список файлов, хранящихся в корневом каталоге.
 - * При форматировании разбиения жесткого диска на разделы через файловую систему NTFS действующая функция не активирована.



- - При перемещении избранного раздела нижней части экрана отображается текущее разбиение жесткого диска на разделы.



■ Справочник файлов (папка) и файловая структура устройства RSH-100 почти совпадает со справочником файлов (папкой) и файловой структурой компьютерной системы. Тем не менее, устройство RSH-100 отображает только воспроизводимые файлы, не отображая файлы с субтитрами.

-
- Описание функциональных кнопок
 - 1) Кнопки перемещения: Кнопки перемещения курсора ВВЕРХ/ВНИЗ (кнопки «UP/DOWN») находятся на батарее «remoson».
 - Кнопки перемещения курсора ВВЕРХ/ВНИЗ (кнопки «UP/DOWN») находятся на передней панели устройства RSH-100.

2) Кнопки воспроизведения: Кнопка подтверждения ввода данных (кнопка «OK») или воспроизведения (кнопка «PLAY») находятся на батарее «remoson».

Кнопки «ENTER» («ВВОД») или «PLAY» («ВОСПРОИЗВЕДЕНИЕ») находятся на передней панели устройства RSH-100.



■ **Кнопка «VIDEO» («ВИДЕО»):**

Отображает воспроизводимые видеофайлы.

Кнопка «MUSIC» («МУЗЫКАЛЬНОЕ

ВОСПРОИЗВЕДЕНИЕ»): Отображает только воспроизводимые музыкальные файлы.

Кнопка «PHOTO» («ФОТО»):

Отображает только воспроизводимые фотофайлы.

Кнопка «RANDOM» («СЛУЧАЙНОГО ВЫБОРА»): Бессистемное воспроизведение файлов.

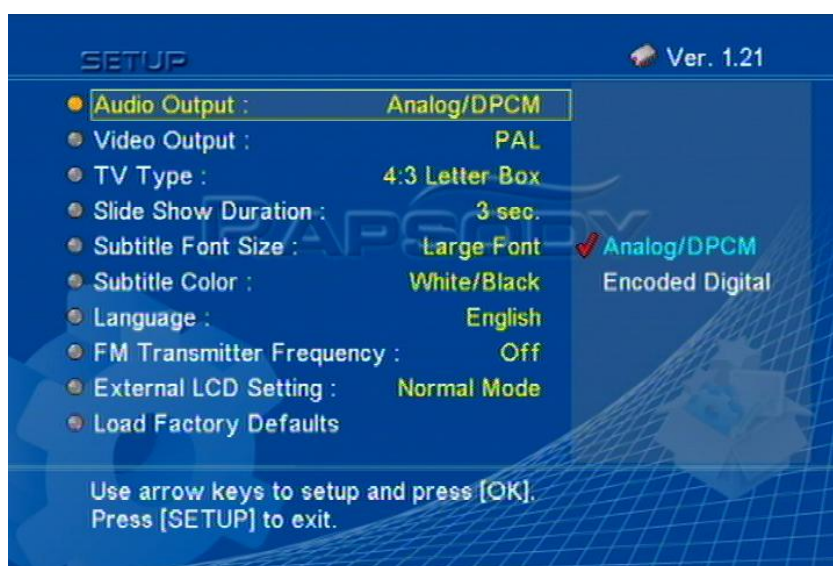
-
- Для воспроизведения всех файлов нажмите кнопку «RETURN» («ВОЗВРАТ») на батарее «remoson»

■ Установочное меню устройства RSH-100

Установочное меню

- Вид установочного экрана устройства RSH-100 приведен ниже. Пункты, выделенные белым цветом, приведенные слева, относятся к установочным параметрам, а пункты меню, выделенные желтым цветом, расположенные по середине, отображают текущие сконфигурированные значения. Появляющийся прямоугольник белого цвета отображает альтернативные опции, которые можно установить в выбранных пунктах меню.

Аудиовыход



Установочное меню		Версия 1.21
Аудиовыход:		Аналог/Дифференциальная импульсно-кодовая модуляция
Видеовыход:	ПАЛ	
Тип телевизора:	Изображение формата 16:9, воспроизводимое в формате 4:3 с черными полосами вверху/внизу экрана	
Продолжительность демонстрации слайдов:	3 сек.	
Размер шрифта субтитров	Крупный шрифт	✓ Аналог/Дифференциальная импульсно-кодовая модуляция
Цвет субтитров:	Белый/Черный	Закодированный цифровой выход
Язык:	Английский	
Частотно-модулированная частота передатчика:	Отключена	

Внешняя настройка жидкокристаллического дисплей:	Нормальный режим	
Заводские настройки		
Для установки воспользуйтесь клавишами с изображением стрелок и нажмите клавишу ОК (клавишу подтверждения ввода данных). Для выхода из меню нажмите кнопку [SETUP] («УСТАНОВКА»).		

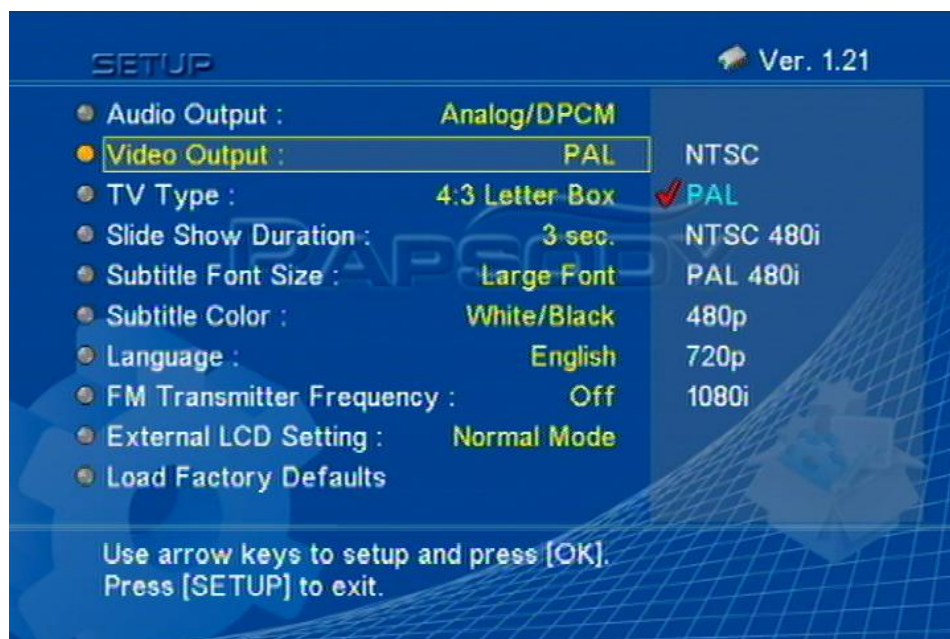
Аналог/Дифференциальная импульсно-кодовая модуляция

Выводит данные импульсно-кодовой модуляции. И аналоговый и цифровой выходы могут быть использованы.

Закодированный цифровой выход

Выводит цифровые аудиоданные (как в файле кинофильма). Аналоговый выход недоступен.

Видеовыход



Установочное меню		Версия 1.21
Аудиовыход:		Аналог/Дифференциальная импульсно-кодовая модуляция
Видеовыход:	ПАЛ	NTSC (НТСЦ)
Тип телевизора:	Изображение формата 16:9, воспроизводимое в формате 4:3 с черными полосами сверху/внизу экрана	✓ PAL (ПАЛ)
Продолжительность демонстрации слайдов:	3 сек.	NTSC (НТСЦ) 480i
Размер шрифта субтитров	Крупный шрифт	PAL (ПАЛ) 480i
Цвет субтитров:	Белый/Черный	480p
Язык:	Английский	720p
Частотно-модулированная частота передатчика:	Отключена	1080i
Внешняя настройка жидкокристаллического дисплей:	Нормальный режим	
Заводские настройки		
Для установки воспользуйтесь клавишами с изображением стрелок и нажмите клавишу ОК (клавишу подтверждения ввода данных).		
Для выхода из меню нажмите кнопку [SETUP] («УСТАНОВКА»).		

NTSC (НТСЦ): Выводит композитный [полный] сигнал и отдельный видеосигнал типа NTSC.

PAL (ПАЛ): Выводит композитный [полный] и отдельный видеосигнал типа PAL.

NTSC (НТСЦ) 480i: Выводит композитный [полный] сигнал и композитный [полный] сигнал 480i типа NTSC. Выход отдельного видеосигнала не поддерживается.

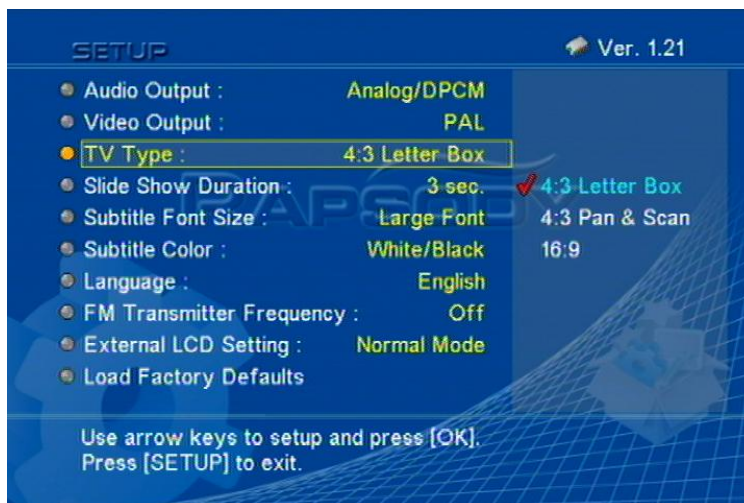
PAL (ПАЛ) 480i: Выводит композитный [полный] сигнал и композитный [полный] сигнал 480i типа PAL. Выход отдельного видеосигнала не поддерживается.

480p: Выводит композитный [полный] сигнал непрерывного типа 480. Композитный [полный] сигнал и отдельный видеосигнал не поддерживаются.

720p: Выводит композитный [полный] сигнал непрерывного типа 720. Композитный [полный] сигнал и отдельный видеосигнал не поддерживаются.

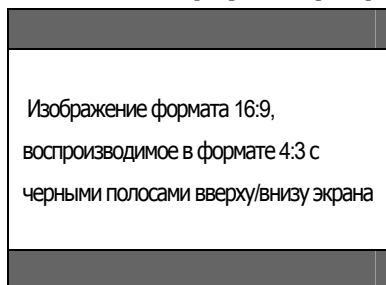
1080i: Выводит композитный [полный] сигнал по принципу чересстрочной развертки 1080, в этом режиме статическое изображение может вибрировать вследствие основной характерной особенности режима чересстрочной развертки.

Тип телевизора



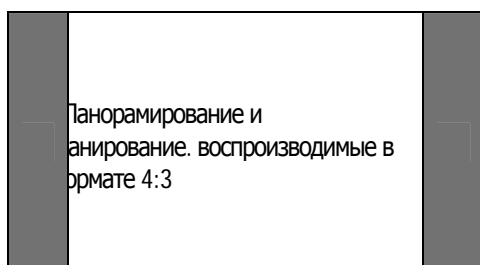
Установочное меню		Версия 1.21
Аудиовыход:		Аналог/Дифференциальная импульсно-кодовая модуляция
Видеовыход:	ПАЛ	
Тип телевизора:	Изображение формата 16:9, воспроизводимое в формате 4:3 с черными полосами вверху/внизу экрана	
Продолжительность демонстрации слайдов:	3 сек.	✓ Изображение формата 16:9, воспроизводимое в формате 4:3 с черными полосами вверху/внизу экрана
Размер шрифта субтитров	Крупный шрифт	Панорамирование и сканирование, воспроизводимое в формате 4:3 с черными полосами вверху/внизу экрана
Цвет субтитров:	Белый/Черный	16:9
Язык:	Английский	
Частотно-модулированная частота передатчика:	Отключена	
Внешняя настройка жидкокристаллического дисплей:	Нормальный режим	
Заводские настройки		
Для установки воспользуйтесь клавишами с изображением стрелок и нажмите клавишу ОК (клавишу подтверждения ввода данных).		
Для выхода из меню нажмите кнопку [SETUP] («УСТАНОВКА»).		

Изображение формата 16:9, воспроизводимое в формате 4:3 с черными полосами сверху/внизу экрана



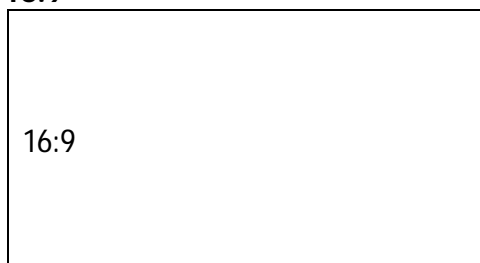
Горизонтальное соотношение изображения приводится в соответствие с размером экрана. В этом режиме на дисплее могут появиться черные полосы сверху и внизу экрана, а также широкоформатное изображение.

Панорамирование и сканирование, воспроизводимые в формате 4:3



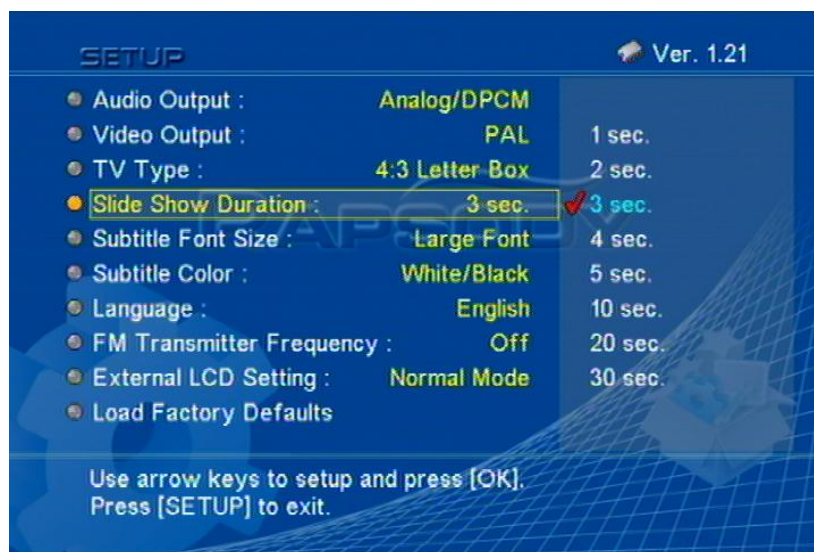
Вертикальное соотношение изображения приводится в соответствие с размером экрана. Полноэкранное изображение возможно, однако оно может быть урезано с правой и с левой сторон.

16:9



Экранное изображение в формате 16:9.

Продолжительность демонстрации слайдов

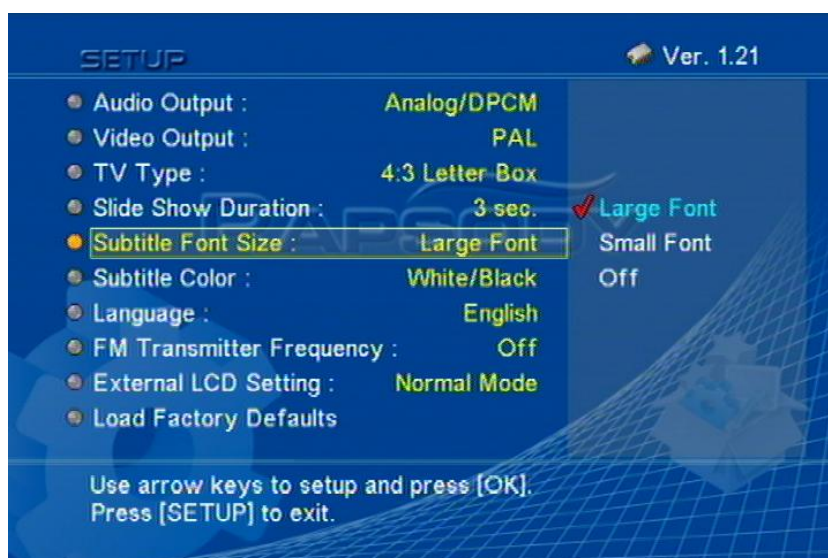


Установочное меню		Версия 1.21
Аудиовыход:		Аналог/Дифференциальная импульсно-кодовая модуляция
Видеовыход:	ПАЛ	1 секунда
Тип телевизора:	Изображение формата 16:9, воспроизводимое в формате 4:3 с черными полосами вверху/внизу экрана	2 секунды
Продолжительность демонстрации слайдов:	3 сек.	✓ 3 секунды
Размер шрифта субтитров	Крупный шрифт	4 секунды
Цвет субтитров:	Белый/Черный	5 секунд
Язык:	Английский	10 секунд
Частотно-модулированная частота передатчика:	Отключена	20 секунд
Внешняя настройка жидкокристаллического дисплей:	Нормальный режим	30 секунд
Заводские настройки		
Для установки воспользуйтесь клавишами с изображением стрелок и нажмите клавишу ОК (клавишу подтверждения ввода данных).		
Для выхода из меню нажмите кнопку [SETUP] («УСТАНОВКА»).		

1 секунда, 2 секунды, 3 секунды, 4 секунды, 5 секунды, 10 секунд, 20 секунд, 30 секунд

Устанавливает продолжительность демонстрации слайдов в формате JPEG (с цифровым сжатием неподвижных изображений с использованием дискретного косинусного преобразования). Для вывода изображений на экран в режиме демонстрации слайдов нажмите кнопку PLAY/PAUSE (кнопку «ВОСПРОИЗВЕДЕНИЕ/ПАУЗА») на пульте дистанционного управления. Изображения появляются на экране последовательно, не исчезая в течение указанного количества секунд.

Размер шрифта субтитров



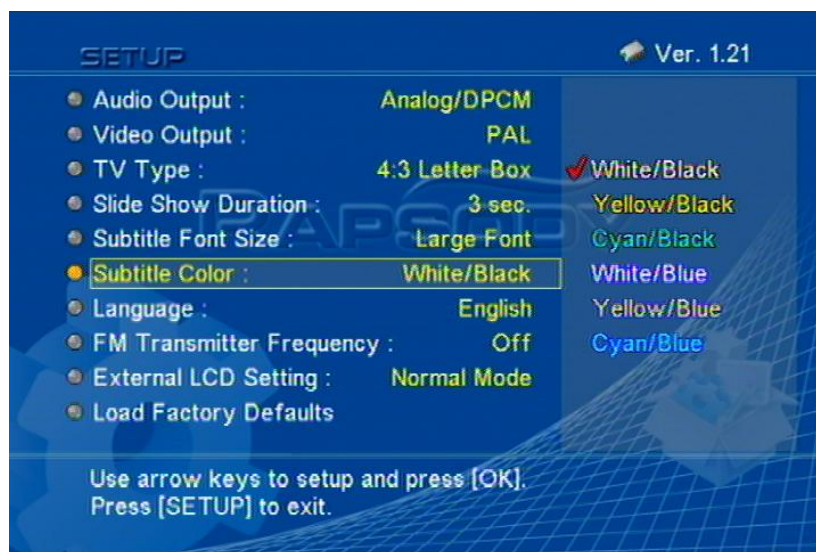
Установочное меню		Версия 1.21
Аудиовыход:	Аналог/Дифференциальная импульсно-кодовая модуляция	
Видеовыход:	ПАЛ	
Тип телевизора:	Изображение формата 16:9, воспроизводимое в формате 4:3 с черными полосами сверху/внизу экрана	
Продолжительность демонстрации слайдов:	3 сек.	✓ Крупный шрифт
Размер шрифта субтитров	Крупный шрифт	Мелкий шрифт
Цвет субтитров:	Белый/Черный	Отключен
Язык:	Английский	
Частотно-модулированная частота передатчика:	Отключена	
Внешняя настройка жидкокристаллического	Нормальный режим	

дисплей:		
Заводские настройки		
Для установки воспользуйтесь клавишами с изображением стрелок и нажмите клавишу ОК (клавишу подтверждения ввода данных). Для выхода из меню нажмите кнопку [SETUP] («УСТАНОВКА»).		

Крупный шрифт : При воспроизведении видеофайлов размер точки шрифта субтитров равен 32.

Мелкий шрифт : При воспроизведении видеофайлов размер точки шрифта субтитров равен 24. Рекомендуется при демонстрации видеофайлов, сопровождающихся многочисленными последовательными субтитрами.

Цвет субтитров

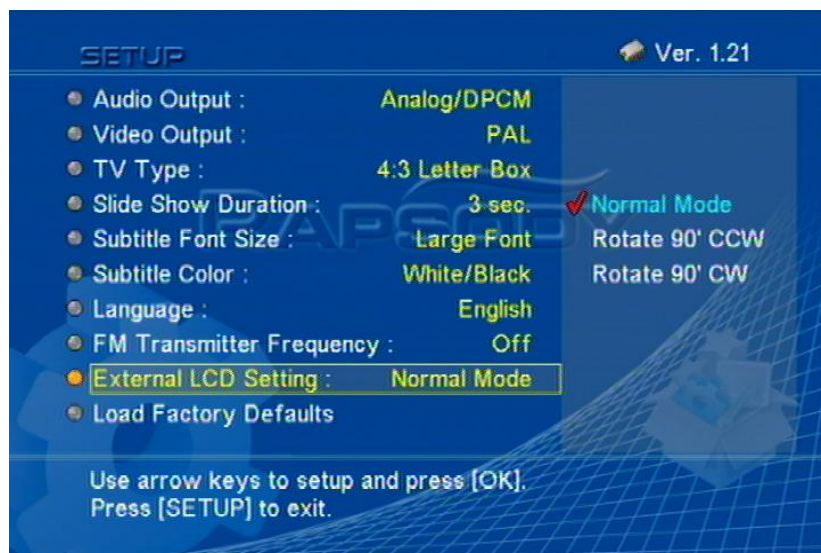


Установочное меню		Версия 1.21
Аудиовыход:		Аналог/Дифференциальная импульсно-кодовая модуляция
Видеовыход:	ПАЛ	
Тип телевизора:	Изображение формата 16:9, воспроизводимое в формате 4:3 с черными полосами вверху/внизу экрана	✓ Белый/ Черный
Продолжительность демонстрации слайдов:	3 сек.	Желтый/ Черный
Размер шрифта субтитров	Крупный шрифт	Голубой/ Черный
Цвет субтитров:	Белый/Черный	Белый/ Синий
Язык:	Английский	Желтый/ Синий
Частотно-модулированная частота передатчика:	Отключена	Голубой/ Синий
Внешняя настройка жидкокристаллического дисплей:	Нормальный режим	
Заводские настройки		
Для установки воспользуйтесь клавишами с изображением стрелок и нажмите клавишу ОК (клавишу подтверждения ввода данных).		
Для выхода из меню нажмите кнопку [SETUP] («УСТАНОВКА»).		

Цвет на передней поверхности экрана/ Цвет в части экрана за пределами области отображения

Ниже приведены все цвета, которые могут использоваться для изображения. Белый/ Черный, Желтый/ Черный, Г о л у б о й / Ч е р н ы й, Б е л ы й / С и н и й, Ж е л т ы й / С и н и й и Голубой/ С и н и й.

Установочный параметр жидкокристаллического дисплея – Стандартный режим



Установочное меню		Версия 1.21
Аудиовыход:		Аналог/Дифференциальная импульсно-кодовая модуляция
Видеовыход:	ПАЛ	
Тип телевизора:	Изображение формата 16:9, воспроизводимое в формате 4:3 с черными полосами сверху/внизу экрана	
Продолжительность демонстрации слайдов:	3 сек.	✓ Нормальный режим
Размер шрифта субтитров	Крупный шрифт	Поворот жидкокристаллического дисплея на 90° против часовой стрелки
Цвет субтитров:	Белый/Черный	Поворот жидкокристаллического дисплея на 90° по часовой стрелке
Язык:	Английский	
Частотно-модулированная частота передатчика:	Отключена	
Внешняя настройка жидкокристаллического дисплей:	Нормальный режим	
Заводские настройки		
Для установки воспользуйтесь клавишами с изображением стрелок и нажмите клавишу ОК (клавишу подтверждения ввода данных).		
Для выхода из меню нажмите кнопку [SETUP] («УСТАНОВКА»).		

- На дисплее отображаются путь к папке, имя файла, название воспроизводимой информации, статус хода отображения и состояние томов (совокупности разделов на жестких дисках, которые, трактуясь как единый раздел, образуют один логический диск).

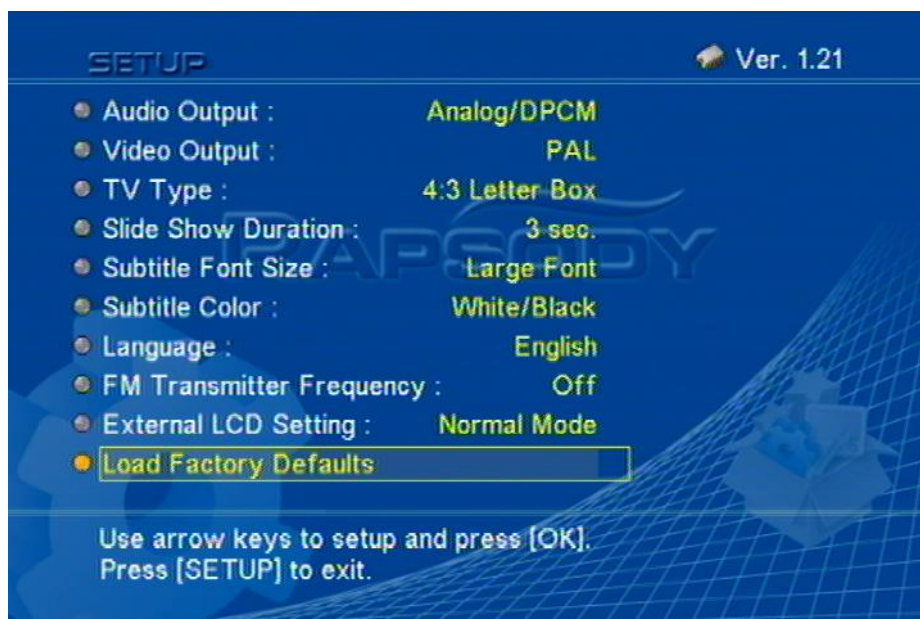
Поворот жидкокристаллического дисплея на 90° против часовой стрелки

Поворачивает жидкокристаллический дисплей на 90 градусов против часовой стрелки.

Поворот жидкокристаллического дисплея на 90° по часовой стрелке

Поворачивает жидкокристаллический дисплей на 90 градусов по часовой стрелке.

Заводские настройки



Установочное меню		Версия 1.21
Аудиовыход:		Аналог/Дифференциальная импульсно-кодовая модуляция
Видеовыход:	ПАЛ	
Тип телевизора:	Изображение формата 16:9, воспроизводимое в формате 4:3 с черными полосами сверху/внизу экрана	
Продолжительность демонстрации слайдов:	3 сек.	
Размер шрифта субтитров	Крупный шрифт	
Цвет субтитров:	Белый/Черный	
Язык:	Английский	
Частотно-модулированная частота передатчика:	Отключена	
Внешняя настройка жидкокристаллического дисплей:	Нормальный режим	
Заводские настройки		
Для установки воспользуйтесь клавишами с изображением стрелок и нажмите клавишу ОК (клавишу подтверждения ввода данных).		
Для выхода из меню нажмите кнопку [SETUP] («УСТАНОВКА»).		

- Все параметры переустанавливаются на значения по умолчанию.

■ Основные функции

Ориентирование по каталогу

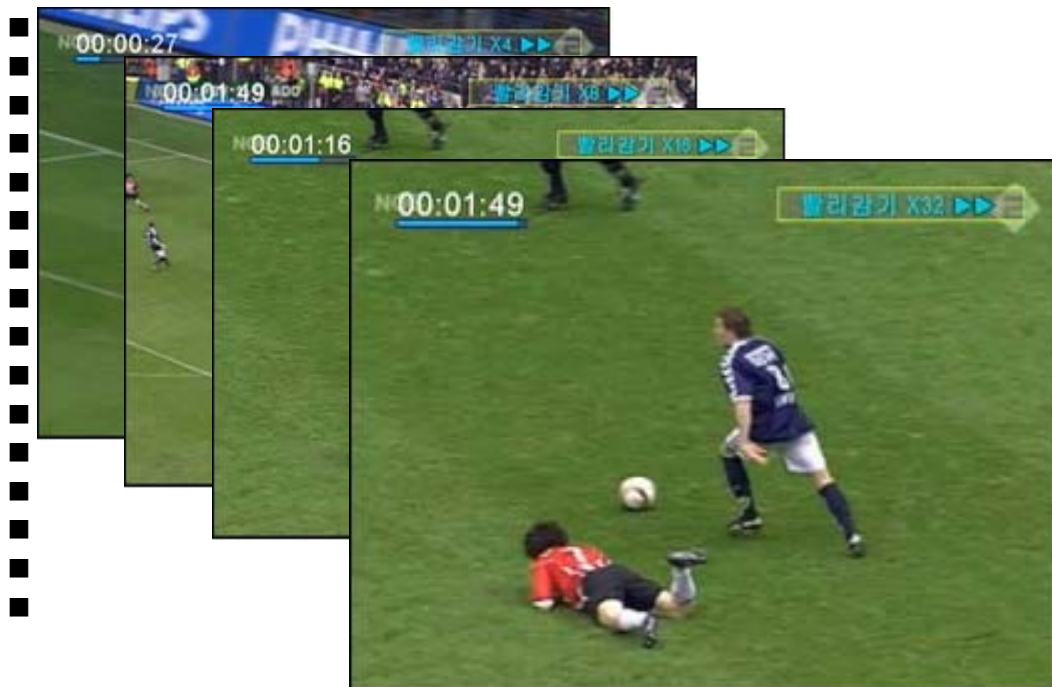
С помощью кнопок перемещения курсора ВВЕРХ/ВНИЗ (кнопки «UP/DOWN») выберите каталог и нажмите кнопку «OK» (кнопку подтверждения ввода данных) для входа в каталог. Переместите курсор в обратном направлении к верхнему каталогу, нажмите кнопку «RETURN» («ВОЗВРАТ») на батарее «remoson»

■ **Выбор / Воспроизведение**

- С помощью кнопок перемещения курсора ВВЕРХ/ВНИЗ (кнопки «UP/DOWN») либо на батарее «remoson» либо на передней панели выберите файл.
- Затем нажмите кнопку «OK» (кнопку подтверждения ввода данных) (на батарее «remoson») или кнопку «ENTER» («ВВОД») (на передней панели) для воспроизведения файла.

■ **Кнопка ускоренного перехода на музыкальный фрагмент компакт-диска с меньшим номером / кнопка быстрой перемотки.**

Обеспечивает ускоренный переход на музыкальный фрагмент компакт-диска с меньшим номером и быструю перемотку в следующих соотношениях: 8x, 16x, 32x



Оператор перехода (ГОТО)

Оператор перехода (ГОТО) позволяет переход к нужному времени воспроизведения.

Время устанавливается цифровой кнопкой, расположенной на батарее «remoson».



КНОПКА СЛЕДУЮЩИЙ / ПРЕДЫДУЩИЙ ФАЙЛ

Кнопка «NEXT/PREVIOUS FILE» (кнопка «СЛЕДУЮЩИЙ/ПРЕДЫДУЩИЙ ФАЙЛ») предназначена для воспроизведения следующего/предыдущего файла.

КНОПКИ ОСТАНОВА, ЗАКЛАДКИ, ПАУЗЫ, ОТКЛЮЧЕНИЯ ЗВУКОВОГО СИГНАЛА

- Кнопка «STOP/RETURN» (кнопка ОСТАНОВ/ВОЗВРАТ) предназначена для остановки воспроизведения файла, а нажатие кнопки «BOOKMARK» (кнопки «ЗАКЛАДКА») обуславливает воспроизведение файла с отмеченного места.
- Кнопка «STOP/RETURN» (кнопка ОСТАНОВ/ПАУЗА) останавливает воспроизведение файла. Для возобновления воспроизведения нажмите кнопку STOP/PAUSE (кнопку ОСТАНОВ/ПАУЗА) повторно.
- Для отключения звукового сигнала нажмите кнопку MUTE (кнопку отключения звукового сигнала на батарее) «remoson».

Повторное воспроизведение

Устройство RSH-100 поддерживает режим повторного воспроизведения двух различных типов, зависящих от нажатия кнопок.

КОРЕНЬ–ПАПКА НИЖЕЛЕЖАЩЕГО
УРОВНЯ1-ФАЙЛ1, ФАЙЛ2
- ПАПКА НИЖЕЛЕЖАЩЕГО
УРОВНЯ12-ФАЙЛ3, ФАЙЛ4

- КНОПКА ПОДТВЕРЖДЕНИЯ ВВОДА ДАННЫХ (КНОПКА «ОК»)

Если ФАЙЛ1 выбран в ПАПКЕ НИЖЕЛЕЖАЩЕГО УРОВНЯ путем нажатия кнопки подтверждения ввода данных (кнопки «ОК»), ФАЙЛЫ 1

и 2 воспроизводятся одновременно, а затем воспроизведение прекращается.

- **ВОСПРОИЗВЕДЕНИЕ**

Если ФАЙЛ1 выбран в ПАПКЕ НИЖЕЛЕЖАЩЕГО УРОВНЯ путем нажатия кнопки «PLAY», (кнопки «ВОСПРОИЗВЕДЕНИЕ») ФАЙЛЫ 1 и 2 продолжают воспроизводиться повторно.

При выборе ПАПКИ НИЖЕЛЕЖАЩЕГО УРОВНЯ и нажатии кнопки «PLAY» (кнопки «ВОСПРОИЗВЕДЕНИЕ») продолжается повторное воспроизведение файлов в ПАПКАХ НИЖЕЛЕЖАЩЕГО УРОВНЯ 1 и 2.

■ Демонстрация видеозаписей

Субтитры

- Устройство RSH-100 поддерживает отображение субтитров SMI, SUB и SRT
(Отображение субтитров IDX+SUB не поддерживается.)



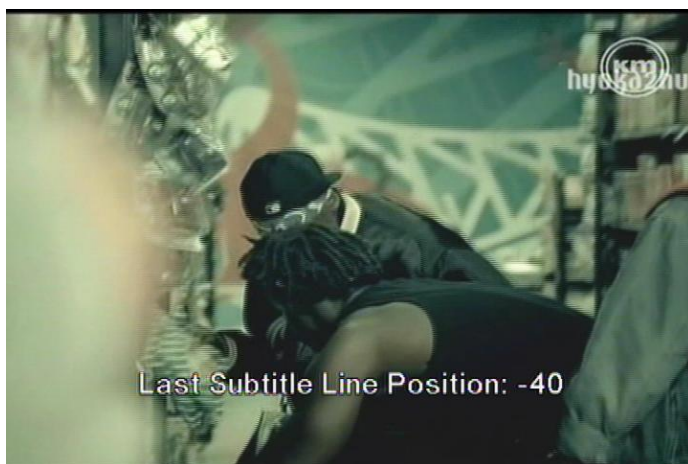
■
Устройство RSH-100 поддерживает отображение субтитров различных параметров.

- 1) Нажмите кнопку «SUBTITLE» (кнопку «СУБТИТР») один раз.

Размер субтитра (большой, маленький, отключено) устанавливаются с помощью кнопок перемещения курсора ВВЕРХ/ВНИЗ (кнопок «UP/DOWN»).

- 2) Нажмите кнопку «SUBTITLE» (кнопку «СУБТИТР») дважды.

Все функции субтитров регулируются путем нажатия кнопок перемещения курсора ВВЕРХ/ВНИЗ (кнопок «UP/DOWN»).



■
Перемещение субтитров осуществляется с помощью кнопок перемещения курсора ВВЕРХ/ВНИЗ (кнопок «UP/DOWN»).

■ Виртуальный цифровой видеодиск

- Устройство RSH-100 поддерживает файловую структуру цифровых видеодисков. (*.IFO, *.ISO)
- Ниже приводится описание кнопок, регулирующих функцию виртуального цифрового видеодиска.

Просмотр МЕНЮ – Кнопки перемещения курсора ВВЕРХ/ВНИЗ (кнопки «UP/DOWN») на батарее «remoson».

Просмотр разделов – Кнопка СЛЕДУЮЩИЙ/ПРЕДЫДУЩИЙ файл («NEXT/PREVIOUS file») на батарее «remoson».

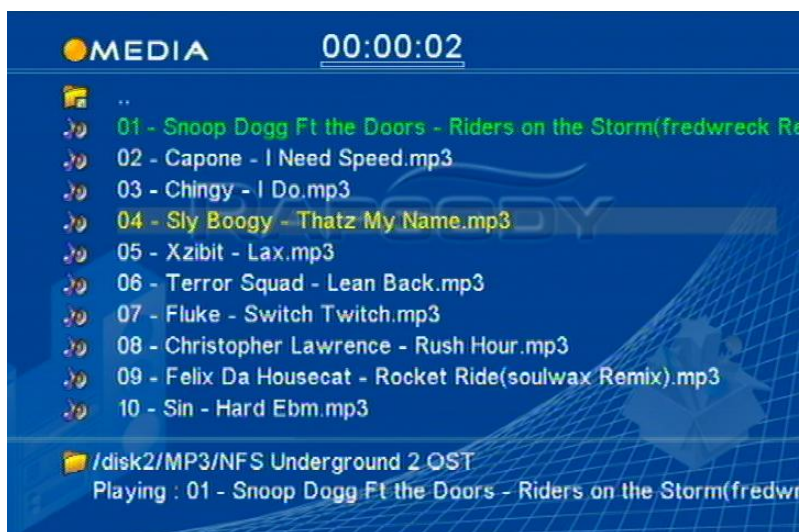
Выбор языка передачи звуковых сигналов – Кнопка «АУДИО» («AUDIO») на батарее «remoson».

Выбор языка для отображения субтитров – Кнопка «СУБТИТР» («SUBTITLE») на батарее «remoson».

Просмотр меню названий цифровых видеодисков – Кнопка «МЕНЮ» («МЕНЮ») на батарее «remoson».

Перемещение к первому названию в меню названий цифровых видеодисков – Кнопка «НАЗВАНИЕ» («TITLE») на батарее «remoson».

■ Воспроизведение музыкальных файлов



- В процессе воспроизведения на дисплее отображается информация, содержащаяся в файле.
- В процессе воспроизведения можно перемещать курсор, что позволяет одновременное воспроизведение других файлов.



- Устройство поддерживает функции ускоренного перехода на музыкальный фрагмент компакт-диска с меньшим номером и быстрой перемотки. (+5 сек/-5 сек)

■ Воспроизведение изображений

- Устройство RSH-100 поддерживает воспроизведение изображений в формате JPEG (цифрового сжатия неподвижных изображений с использованием дискретного косинусного преобразования).



■ Для воспроизведения изображения в формате JPEG нажмите кнопку подтверждения ввода данных (кнопку «ОК»). При нажатии кнопки «PLAY» (кнопки «ВОСПРОИЗВЕДЕНИЕ») отображаются все графические файлы избранного каталога в режиме демонстрации слайдов.



■ Устройство RSH-100 поддерживает способность дисплея к изменению масштаба изображения.



■ Кнопка «ANGLE» (кнопка «УГОЛ») предназначена для поворота изображения на 90°.

■ Функции подменю

Установочные параметры подменю

- Кнопка номер 9 на батарее «remoson» предназначена для настройки ПОДМЕНЮ. После появления на экране списка файлов нажмите кнопку 9 на батарее «remoson».



Исходные данные для пользователей: ЗНАЧЕНИЕ ПО УМОЛЧАНИЮ / ПОЛЬЗОВАТЕЛЬ

Автоматическое воспроизведение музыкальных файлов: Не используется / Используется

Демонстрация фотослайдов с музыкальным сопровождением: Не используется / Заданное значение/ Каждая песня

Эффект демонстрации слайдов: Не используется / Используется

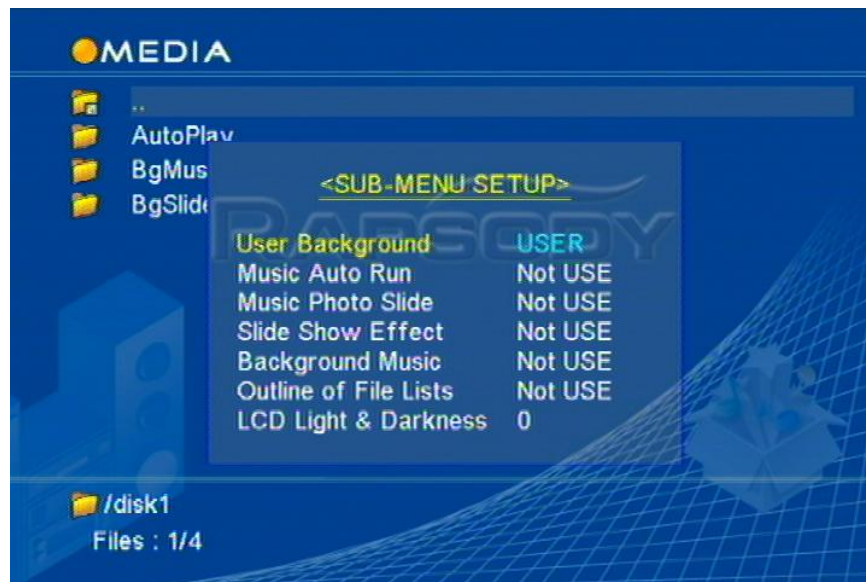
Фоновая музыка: Не используется / Используется

Схема списков файлов на экране: Не используется / Используется

Подсветка и затемнение изображения на жидкокристаллическом дисплее: -15 ~ +15

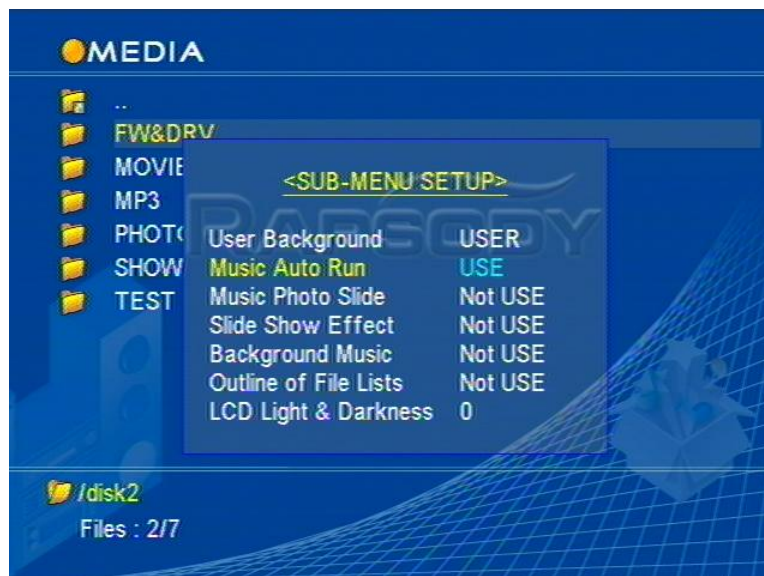
Исходные данные пользователей

- При добавлении файла "mybgfile.jpg" к корневому каталогу первого раздела, на дисплее появится верхнее меню списка файлов "mybgfile.jpg".



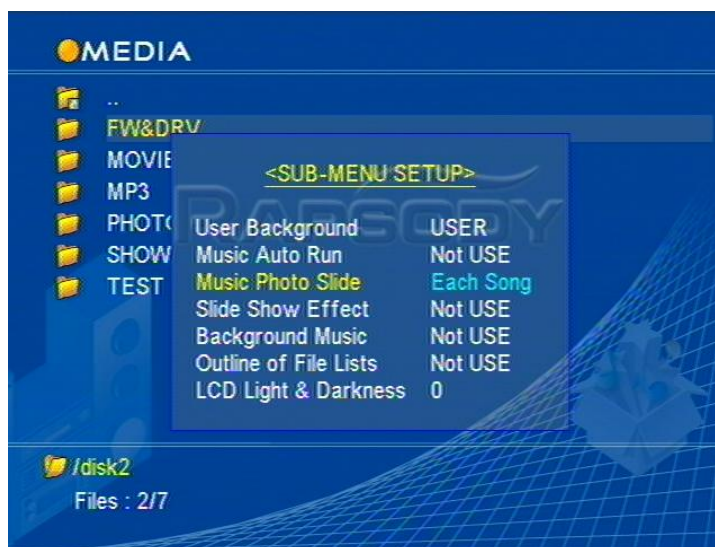
Автоматическое воспроизведение музыкальных файлов

- При создании папки «AutoPlay» в корневом каталоге первого раздела воспроизведение музыкальных файлов этой папки начинается в момент включения устройства RSH-100.
- Для прекращения воспроизведения нажмите кнопку «СТОП» (кнопку «STOP») на пульте дистанционного управления.



- Для отображения видеофайлов в формате JPG создайте папку «BgSlide» в корневом каталоге первого раздела. При воспроизведении музыкальных файлов изображения в формате JPG, хранящиеся в папке, выводятся на дисплей как фоновые.





- В режиме 'Демонстрации фотослайдов с музыкальным сопровождением' можно использовать две опции.
 - 1) Заданное значение
: Повторно воспроизведение изображений , хранящихся в папке 'BgSlide'.
 - 2) Каждая песня
: Воспроизведение по одному изображению для каждой песни.
- Для удаления с экрана списка файлов нажмите кнопку «АУДИО» (кнопку «AUDIO») на батаре «remoson». При каждом нажатии кнопки «АУДИО» (кнопки «АУДИО») пункты меню 'Список файлов / Время экранного воспроизведения' -> 'Время экранного воспроизведения' -> 'Отключение', отображаемые на экране, попеременно сменяются.

Эффект демонстрации слайдов

- При отображении файла в формате JPG в результате действия механизма постепенного уменьшения четкости изображения / постепенного увеличения четкости изображения изображение перемещается.



Фоновая музыка

- Для музыкальных файлов создайте папку "BgMusic" в корневом каталоге первого раздела. При воспроизведении видеофайлов в формате JPG, музыкальные файлы, хранящиеся в папке, воспроизводятся в качестве фоновой музыки.



Схема списков файлов

- Для удобочитаемости списков файлов на экране выберите пункт «Схема списков файлов».

Подсветка и затемнение изображения на жидкокристаллическом дисплее

- Предназначены для регулировки яркости изображения на передней панели жидкокристаллического дисплея.

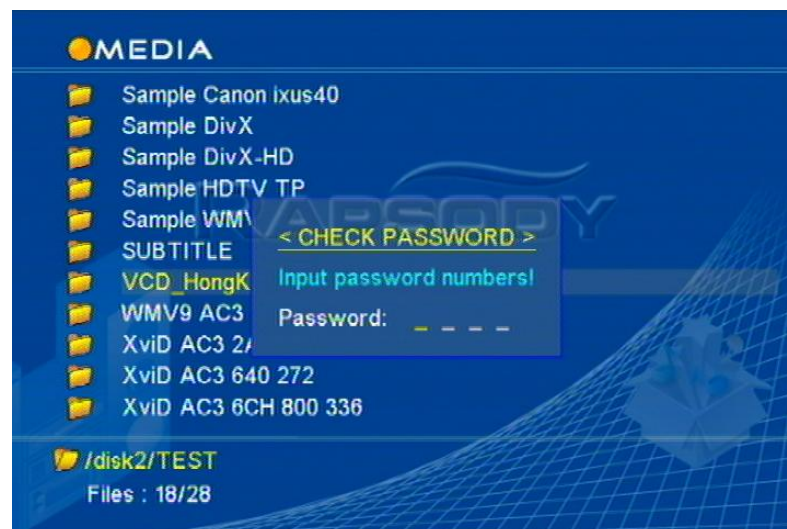
■ Вновь введенные функции

Пароль папки

- Нажмите кнопку 0 на пульте дистанционного управления для папки, которая должна быть защищена паролем.



- Определите четырехзначный пароль и подтвердите его ввод.



- После того, как пароль будет установлен, его следует вводить всякий раз при обращении к этой папке.

Изменение/деблокировка пароля

- Для изменения/деблокировки пароля нажмите кнопку 0 на батарее «remocon».



• СРЕДА

AVSEQ01.DAT

<ПРОВЕРЬТЕ ПАРОЛЬ>

Если пароль установлен для новой папки, прежняя защищенная паролем папка окажется незащищенной!

Нажмите кнопку <STOP> (кнопку <ОСТАНОВ>) для отмены, Введите пароль для продолжения.

Пароль: - - - -

/disk2/TEST/VCD_Hong Kong

Файлы: 1/2

- После ввода прежнего пароля можно установить новый.



• СРЕДА
AVSEQ01.DAT
<УСТАНОВИТЕ ПАРОЛЬ>
Введите четырехзначный пароль!
Новый пароль - - - -
Подтвердите пароль: - - - -

/disk2/TEST/VCD_Hong Kong
Файлы: 2/2 Емкость Файла: 90,513 Кб.

- Для деблокировки прежнего пароля введите '0000' и подтвердите сделанный ввод.

Функция выбора языка звукового сопровождения (Слева/Справа)

- Для видеофайлов со звуковым сопровождением на двух разных языках можно выбрать один язык звукового сопровождения.
- Нажмите кнопку 9 один раз : Выберите язык звукового сопровождения, обозначенный слева.
Нажмите кнопку номер 9 дважды : Выберите язык звукового сопровождения, обозначенный справа.
Нажмите кнопку номер 9 трижды: Смешение
Нажмите кнопку номер 9 четырежды: Стерео



МОНО РЕЖИМ : СЛЕВА

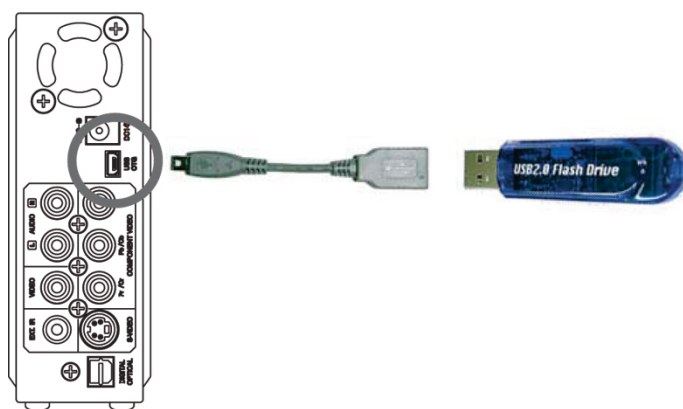


МОНО РЕЖИМ: СПРАВА

- Использование ведущей шины- USB (универсальной последовательной шины)

Использование функции ведущей шины - USB (универсальной последовательной шины)

Перед тем, как приступить к использованию функции ведущей шины –USB (универсальной последовательной шины), проверьте наличие первичного раздела жесткого диска на устройстве RSH-100 по Таблице размещения файлов 32 (FAT32).



- Подсоединение универсальной последовательной шины к устройству RSH-100 через действующий кабель. Подключите кабель универсальной последовательной шины к действующей розетке, расположенной на задней панели устройства RSH-100, как показано на вышеприведенном рисунке. После подключения универсальной последовательной шины включите электропитание системы. В то время, как система пытается распознать жесткий диск, на кнопке контроля хода операций (кнопке «NAVIFATION») загорается красная сигнальная лампочка жесткого диска. Это продолжается примерно 5 – 10 секунд. После того, как красная сигнальная лампочка на кнопке контроля хода операций (кнопке «NAVIFATION») погаснет, устройство будет готово к копированию.
- Для копирования файлов с подсоединенной универсальной последовательной шины нажмите кнопку «PLAY/ PAUSE» (кнопку «ВОСПРОИЗВЕДЕНИЕ/ПАУЗА»).

Копирование файлов с универсальных последовательных шин в устройств RSH-100 начинается непосредственно после нажатия кнопки «PLAY/ PAUSE» (кнопки «ВОСПРОИЗВЕДЕНИЕ/ПАУЗА»).

На левом курсоре загорается зеленая сигнальная лампочка, красная сигнальная лампочка на кнопке контроля хода операций (кнопке «NAVIFATION») гаснет. В это время происходит копирование файлов. Копирование файла объемов в 30 Мб длится примерно 30 – 40 секунд.

Если зеленая сигнальная лампочка загорается на правом курсоре. Это означает, что устройство RSH-100 не поддерживает подсоединенную к нему универсальную последовательную шину. Последующие модернизации программного обеспечения могут способствовать

обеспечению поддержки универсальных последовательных шин, неподдерживаемых устройством RSH-100 на данном этапе.

- Если процесс протекает без нарушений, лампочка на кнопке контроля хода операций (кнопке «NAVIGATION») гаснет.

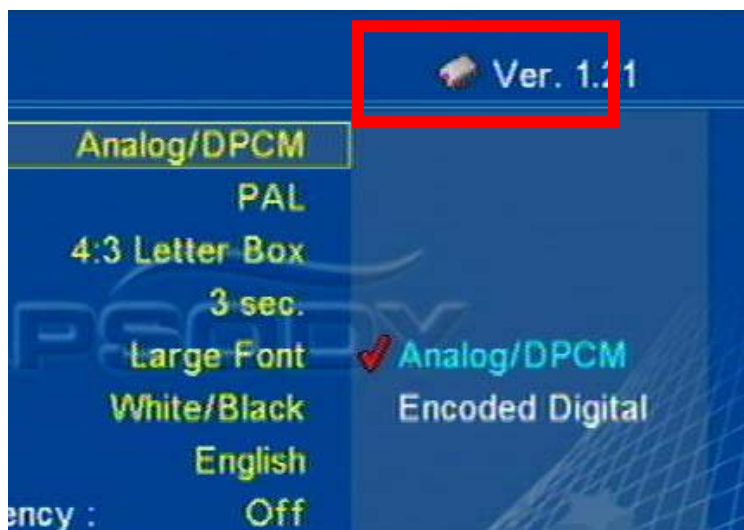
- Отсоедините универсальную последовательную шину от действующей розетки. Файлы, скопированные с универсальной последовательной шины, не подлежат повторному копированию до удаления и отключения универсальной последовательной шины.

- Скопированные файлы можно просмотреть в корневом каталоге папки DSC00000. При наличии папки с одинаковым именем увеличивается номер имени папки.

■ Модернизация программного обеспечения

Модернизация программного обеспечения

- Новое программное обеспечение устройства RSH-100 может загружаться с сайта www.bull-it.ch.
- Текущая версия программного обеспечения данного устройства RSH-100 отображается в правом верхнем углу установочного экрана после нажатия кнопки «SETUP» (кнопки «УСТАНОВКА»).

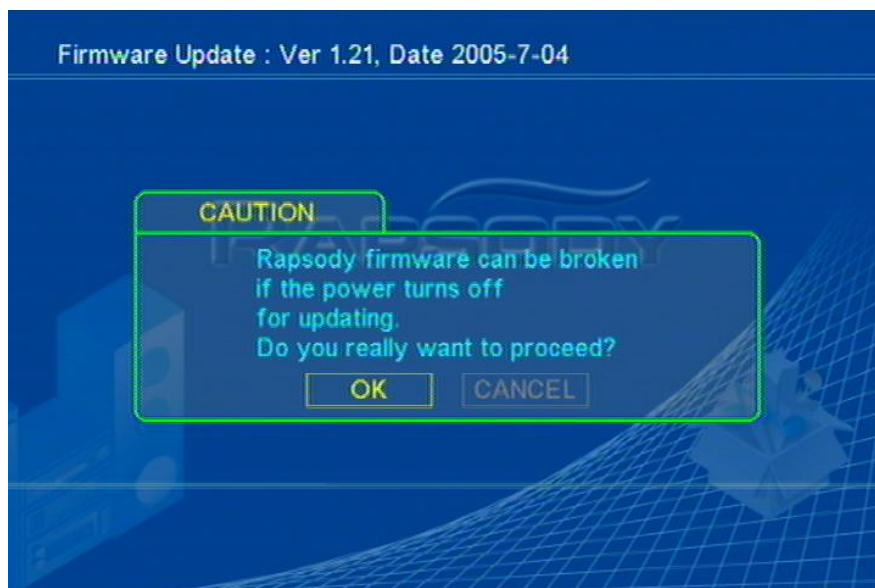


- Загрузите самую последнюю версию программного обеспечения с сайта www.bull-it.ch и разархивируйте файл.
- Подключите устройство RSH-100 к персональному компьютеру и скопируйте файл программного обеспечения в устройство RSH-100. Как правило, файлу программного обеспечения дается имя «rhapsody-v121.bin», цифра, стоящая после слова "rhapsody", обозначает версию программного обеспечения.



- Подключите устройство RSH-100 к телевизору и включите электропитание. С помощью пульта дистанционного управления выберите файл программного обеспечения и нажмите кнопку подтверждения ввода данных (кнопку «ОК») для просмотра файла программного обеспечения.

- После нажатия кнопки подтверждения ввода данных (кнопку «ОК») на экране появится следующее изображение:



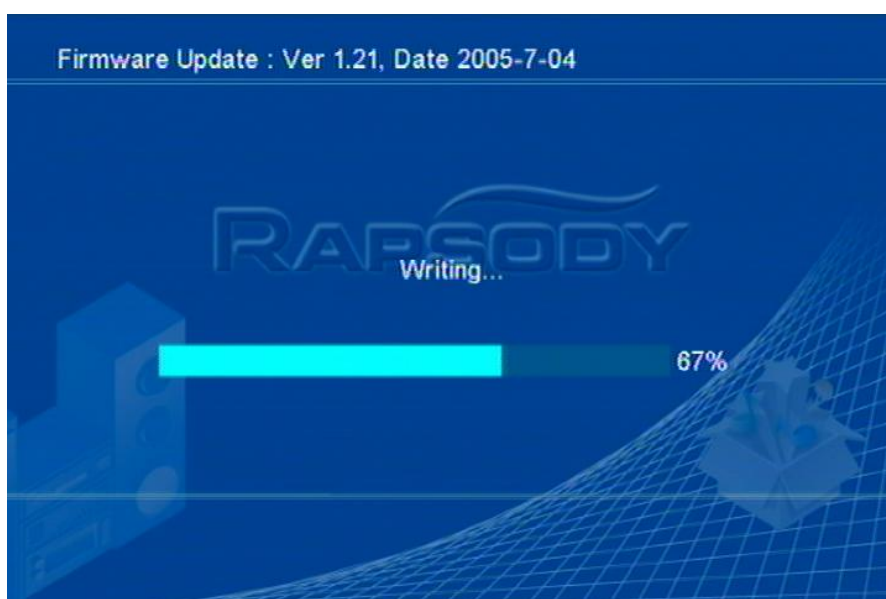
ПРЕДОСТЕРЕЖЕНИЕ

Произведя отключение электропитания в ходе модернизации программного обеспечения, можно повредить программное обеспечение «Rapsody».

Вы действительно хотите продолжить процедуру модернизации?

OK

- Во избежание повреждения флэш-памяти НИКОГДА не отключайте устройство RSH-100 в середине цикла модернизации программного обеспечения.



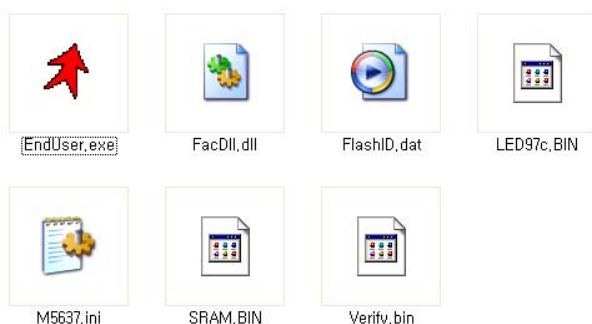
- Если модернизации программного обеспечения прошла успешно, на дисплее появится вышеприведенное изображение, а система перезагрузится автоматически.

Восстановление программного обеспечения

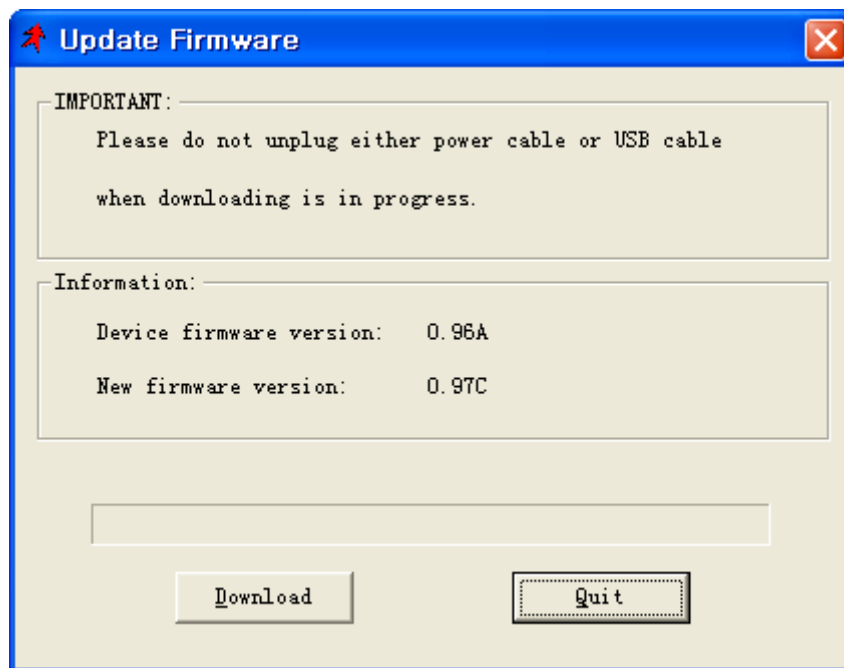
- Отключение электропитания устройства RSH-100 во время модернизации программного обеспечения может стать причиной нарушения работы устройства RSH-100, а с экрана исчезнут все изображения.
- Если файл программного обеспечения не сохраняется на жестком диске, подключите устройство RSH-100 к персональному компьютеру с помощью кабеля USB. Несмотря на то, что основное программное обеспечение повреждено, компьютер распознает устройство RSH-100 как запоминающее устройство универсальной последовательной шины (шины USB). Скопируйте файл программного обеспечения в устройство RSH-100.
- Отсоедините устройство RSH-100 от персонального компьютера.
- Нажав и не отпуская кнопку «PREVIOUS FILE» («ПРЕДЫДУЩИЙ ФАЙЛ»), нажмите кнопку «POWER» (кнопку «ПИТАНИЕ»), расположенную на передней панели устройства RSH-100.
- На передней панели жидкокристаллического дисплея монитора появится изображение модернизированного программного обеспечения. Устройство RSH-100 производит автоматический поиск последней версии программного обеспечения на жестком диске и восстанавливает ее.
- По завершению операции система перезагружается автоматически.

Модернизация действующего программного обеспечения USB

- Загрузите последнюю версию действующего программного обеспечения с сайта www.bull-it.ch.
- После удаления загруженного программного обеспечения на дисплее появятся нижеприведенные файлы.



- Подключите устройство RSH-100 к персональному компьютеру через кабель USB и включите электропитание, нажав и не отпуская кнопку «PLAY/PAUSE» (кнопку «ВОСПРОИЗВЕДЕНИЕ/ПАУЗА»). В этом случае устройство RSH-100 распознается как система, работающая в режиме модернизации действующего программного обеспечения USB, а не как съемное запоминающее устройство USB.
- Найдите среди разархивированных файлов файл 'EndUser.exe'.



Модернизация программного обеспечения

ВАЖНО:

Пожалуйста, не отсоединяйте ни силовой кабель, ни кабель USB в ходе загрузки.

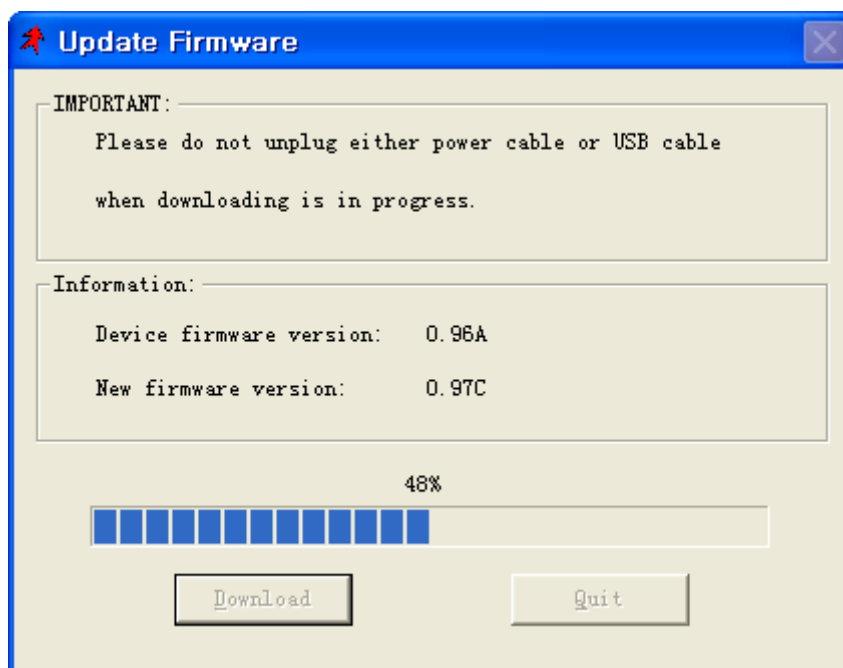
Информация:

Версия программного обеспечения: 0.96 A
Новая версия программного обеспечения 0.97C

Загрузка

Прекращение

- Для модернизации щелкните мышью по кнопке «DOWNLOAD» (кнопке «ЗАГРУЗКА»).



Модернизация программного обеспечения

ВАЖНО:

Пожалуйста, не отсоединяйте ни силовой кабель, ни кабель USB в ходе загрузки.

Информация:

Версия программного обеспечения: 0.96 A
Новая версия программного обеспечения 0.97C

48 %



Загрузка

Прекращение

Во избежание повреждения флэш-памяти НИКОГДА не отключайте устройство RSH-100 в середине цикла модернизации программного обеспечения.

Если модернизация программного обеспечения прошла успешно, устройство RSH-100 перезагружается автоматически и распознается компьютером как съемное запоминающее устройство USB.