

MANUEL DE L'UTILISATEUR

RAPSODY N36



Version : 10 mars 2008

www.rapsody.ch

Sommaire

| | |
|--|----|
| 1. Informations | 4 |
| 1.1. Introduction | 4 |
| 1.2. Bref aperçu des fonctions | 4 |
| 1.3. Étendue de fourniture..... | 4 |
| 1.4. Pièces de rechange/accessoires | 4 |
| 2. Installation..... | 5 |
| 2.1. Montage d'un disque dur..... | 5 |
| 2.2. Télécommande | 5 |
| 2.3. Connexions du Rapsody N36 | 6 |
| 2.4. Adaptateur secteur | 6 |
| 2.5. Sorties audio | 6 |
| 2.6. Sorties vidéo | 6 |
| 2.7. Connexion réseau | 7 |
| 2.8. Ports USB | 7 |
| 2.9. Commutateur PAL/NTSC..... | 7 |
| 2.10. Film de protection..... | 7 |
| 2.11. Nettoyage | 7 |
| 3. Installation..... | 8 |
| 3.1. Transmission d'images sur un équipement de reproduction | 8 |
| 3.2. Menu Setup | 8 |
| 3.3. Paramétrage réseau | 12 |
| 3.4. Raccordement d'un PC au Rapsody N36 | 14 |
| 3.5. Mise à jour du micrologiciel (firmware) | 17 |
| 4. Utilisation de l'appareil..... | 18 |
| 4.1. Navigation/Menu principal..... | 18 |
| 4.2. Lecture de fichiers multimédia | 21 |
| 4.3. La télécommande et ses fonctions | 23 |
| 4.4. Façade tactile | 26 |
| 4.5. Signets (Bookmarks)..... | 26 |
| 4.6. Sous-titres | 26 |
| 5. Dépannage | 27 |
| 5.1. Questions fréquemment posées | 27 |
| 5.2. Informations complémentaires | 27 |
| 5.3. Service/réparation | 27 |
| Caractéristiques techniques du Rapsody N36..... | 28 |
| Mentions légales | 29 |

1. Informations

1.1. Introduction



Nous vous félicitons pour l'acquisition de votre Rapsody N36. Ce manuel est destiné à vous donner un aperçu rapide sur les possibilités de raccordement, l'installation et l'utilisation de votre Rapsody N36. Si vous deviez avoir des critiques à formuler ou des questions à poser pour lesquelles vous ne trouvez pas de réponse, adressez-vous à l'assistance technique de Rapsody sur la page d'accueil <http://www.rapsody.ch>.

Veuillez lire attentivement ce manuel avant la mise en service de votre appareil !

1.2. Bref aperçu des fonctions

Le N36 vous permet de lire de manière simple et confortable les contenus multimédia du disque dur interne ou de lecteurs réseau partagés ou de périphériques USB raccordés.

Il est non seulement possible d'utiliser un téléviseur ou une chaîne hifi mais pratiquement tout autre équipement de reproduction multimédia tel qu'un projecteur vidéo ou un écran plasma. Les possibilités sont illimitées.

Grâce à son design soigné et sa façade tactile, le Rapsody N36 met en valeur votre installation de home cinéma.

Le disque dur interne est accessible via une connexion réseau ou un accès NDAS.

Des mises à jour des micrologiciels (firmwares) augmentent largement les fonctionnalités disponibles sur votre Rapsody N36. Ainsi, votre appareil est toujours à la pointe de la technologie.

1.3. Étendue de fourniture

La fourniture comprend, en plus de votre lecteur à disque dur, un adaptateur secteur, un câble Cinch AV, un câble DVI/HDMI ainsi qu'un câble réseau, la télécommande avec ses piles, un CD avec le logiciel NDAS et une notice abrégée imprimée.

1.4. Pièces de rechange/accessoires

Si vous deviez avoir besoin de pièces de rechange ou d'accessoires, vous trouverez sur notre page d'accueil <http://www.rapsody.ch> la liste des points de vente.



2. Installation

2.1. Montage d'un disque dur

Vous pouvez installer n'importe quel disque dur 3,5" SATA ou PATA sur votre lecteur Rapsody. Il n'existe pas de limitation de capacité de mémoire. Il n'est pas nécessaire (bien que possible) que le disque dur soit déjà partitionné ou formaté. Vous ne perdez pas non plus le bénéfice de la garantie lors d'un montage du disque dur dans les règles de l'art. L'appareil étant prévu pour cela.

Montage

Ouvrez l'appareil en dévissant les 2 vis situées sur le côté ainsi que les 3 vis au dos de l'appareil. Le couvercle peut ainsi être retiré vers l'arrière.

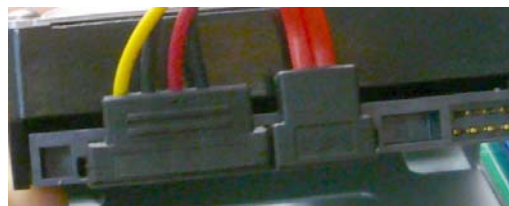


N36 avec adaptateur SATA

Connectez l'alimentation et le câble données sur le disque dur (PATA: configuré en tant que maître à l'aide de cavaliers) et mettez en place le disque dur sur le cadre en attente dans le boîtier. Veillez à ne pas coincer les câbles de connexion sous le disque dur.



PATA:



SATA:

Puis vissez les 4 vis à travers les trous latéraux dans les taraudages correspondants du disque dur et serrez-les à la main. Un des trous n'est pas très accessible, il est possible de n'utiliser que 3 vis.



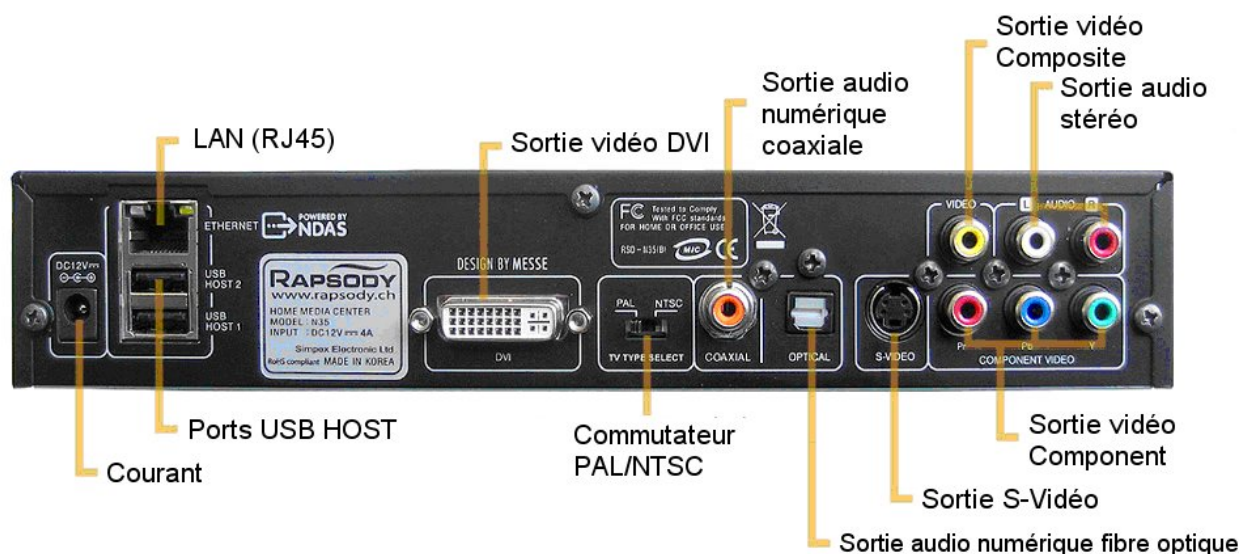
Après avoir remis en place le couvercle, le montage du disque dur est terminé.

Pour la suite de l'installation du disque dur, voir **point 3.4 « Raccordement d'un PC au Rapsody N36 »**.

2.2. Télécommande

Grâce à la télécommande jointe, l'utilisation de votre Rapsody devient un jeu d'enfant. Elle possède des touches fluorescentes qui restent éclairées pendant un certain temps et facilitent ainsi l'utilisation dans le noir. Lors de l'envoi d'un ordre, la DEL de confirmation sur la façade clignote. Si la télécommande ne montre plus de signe de vie ou si la DEL ne clignote plus, les piles de la télécommande sont probablement vides. Remplacez-les par des piles du commerce qui ne coulent pas (AAA).

2.3. Connexions du Rapsody N36



2.4. Adaptateur secteur

L'adaptateur secteur à économie d'énergie fourni dispose d'une entrée 100-240 V et peut être utilisé avec les adaptateurs appropriés dans la plupart des pays du monde. Il fournit une tension de sortie de 12 volts pour une intensité maximale de 5 ampères. Ceci est nécessaire car certains disques durs rapides modernes absorbent un courant de démarrage élevé. N'utilisez que des adaptateurs secteur d'origine Rapsody avec votre lecteur à disque dur ! Des adaptateurs secteur sous-dimensionnés peuvent non seulement détériorer votre appareil mais également être sollicités de manière excessive voire déclencher un incendie !

Avertissement de sécurité :

Attention ! L'adaptateur secteur fourni n'est homologué que pour une utilisation avec le Rapsody N36 ! Ne l'utilisez pas pour d'autres appareils électriques !

2.5. Sorties audio

Cinch stéréo (rouge/blanc)

Mise à disposition d'un signal audio stéréo normal pour le raccordement de n'importe quel équipement de reproduction. Des contenus multimédia multicanaux sont convertis pour la reproduction stéréo normale.

Sortie optique AC3

Votre Rapsody dispose d'une prise TOSLINK qui est prévue pour la connexion d'un câble à fibre optique pour la transmission numérique de signaux audio multicanaux. Vous pouvez la relier à un appareil disposant d'une entrée pour signaux audio AC3 (DolbyDigital ou DTS).

Sortie coaxiale AC3 (orange)

Les signaux audio multicanaux AC3 peuvent également être transmis via la sortie coaxiale. Celle-ci peut être reliée à un équipement de reproduction correspondant à l'aide d'un câble Cinch. Du point de vue sonore, ce mode de raccordement n'a aucun inconvénient par rapport à une connexion par fibre optique. Pratiquement tous les câbles Cinch sont utilisables et, dans la plupart des cas aucun câble numérique spécial n'est nécessaire.

2.6. Sorties vidéo

Votre Rapsody N36 dispose de plusieurs sorties vidéo qui peuvent être activées via la télécommande (touche TV OUT).

Vidéo composite (jaune)

Il s'agit de la sortie vidéo standard que vous pouvez raccorder directement à l'aide du câble fourni à l'entrée Composite de votre équipement de reproduction. Votre revendeur Rapsody peut vous fournir des adaptateurs Péritel (SCART) qui permettent de rassembler le signal composite et le signal de sortie audio stéréo directement sur le connecteur Péritel (SCART). Ceci facilite le raccordement de votre Rapsody à n'importe quel téléviseur avec prise Péritel (SCART).

La sortie Composite peut fournir soit un signal PAL soit un signal NTSC.

S vidéo (prise mini-DIN)

Elle peut fournir des signaux S vidéo standard. La qualité d'image est généralement meilleure que sur une sortie vidéo composite

Component vidéo (RVB)

La sortie Component vidéo autorise la sortie de signaux vidéo haute résolution HDTV. Ceux-ci sont codés couleur YpbPr ou YcbCr et sont transmis via 3 câbles Cinch à l'équipement de reproduction. Les résolutions possibles sont 480 p, 720 p, 1080 i et 1080 p jusqu'à 1920x1080 max. et sont paramétrés dans le menu Setup du N36.

Sortie DVI (HDMI)

Le Rapsody N36 possède une prise DVI 24+5 pôles. Ceci signifie que pratiquement tous les connecteurs DVI sont compatibles. La sortie DVI fournit une qualité d'image supérieure et devrait être privilégiée dans le cas d'appareils de reproduction haute résolution. Les résolutions possibles sont 480 p, 720 p, 1080 i et 1080 p jusqu'à 1920x1080 max. ou 1600x1200 et sont paramétrés dans le menu Setup du N36. Un câble DVI-HDMI pour le raccordement sur un téléviseur moderne est fourni.

2.7. Connexion réseau

Il s'agit d'une prise réseau RJ-45 10/100. Des informations pour le raccordement et l'installation se trouvent au point 3.3 « Paramétrage réseau ».

2.8. Ports USB

Les ports USB permettent le raccordement de périphériques USB tels que disques dur externes, lecteurs de cartes, clés USB ou encore appareils photo numériques. Vous avez ainsi la possibilité de lire des fichiers multimédia directement à partir de ces appareils via le menu « USB ».

Nous attirons votre attention sur le fait que ceci ne fonctionne qu'avec des appareils qui sont reconnus par le système d'exploitation Windows c.-à-d. qui peuvent être reconnus comme lecteurs sans l'installation d'un pilote lors de la connexion sur le PC.

2.9. Commutateur PAL/NTSC

Ce commutateur permet la sélection de la norme de transmission pour l'image. Ceci dépend des équipements de reproduction utilisés. En Europe, PAL devrait fonctionner pour la plupart des applications.

2.10. Film de protection

La façade de votre N36 est protégée par un film de protection très fin. Beaucoup de clients oublient de le retirer et sont ensuite mécontents des rayures sur la façade bien qu'en réalité seul le film soit rayé. Après avoir retiré ce film de protection, la façade tactile se présente dans un état brillant durable.

2.11. Nettoyage

Ne pas nettoyer l'appareil avec de produits de nettoyage agressifs ou de l'eau ! Un chiffon doux non peluchant et non abrasif imbibé d'un peu de nettoyeur pour vitres nettoie efficacement les taches de graisse.

3. Installation

3.1. Transmission d'images sur un équipement de reproduction

Assurez-vous que le téléviseur, le vidéoprojecteur ou autre appareil de reproduction d'images est prêt à recevoir les signaux sur l'entrée raccordée. Commutez donc le téléviseur sur l'entrée AV sur laquelle le Rapsody a été raccordé.



Lorsque vous démarrez votre Rapsody N36 pour la première fois, il se peut qu'il émette les signaux vidéo sur les mauvaises sorties vidéo ou p. ex. que le commutateur PAL/NTSC ne soit pas réglé correctement.

Mettez l'appareil sous tension et attendez 10 s jusqu'à ce qu'il démarre.

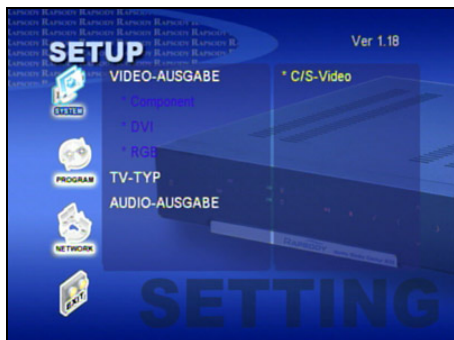
Puis, appuyez sur la touche TV-Out sur votre télécommande (en bas à droite) et attendez après chaque appui sur une touche pour voir si un signal vidéo est fourni. Selon le récepteur, l'apparition de l'image nécessite un certain temps. Sur la façade tactile vous pouvez voir le mode de sortie actif (p. ex. DVI)

Si aucune erreur de câblage n'est présente et si l'équipement de reproduction est en état de réception, vous devriez obtenir une image au plus tard après 5 commutations.

Maintenant, vous pouvez paramétrer la sortie vidéo dans le menu Setup.

3.2. Menu Setup

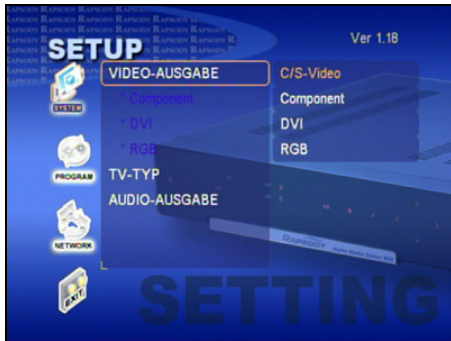
Mettez votre Rapsody sous tension. Dans le menu principal existe un sous-menu « Setup ». Ce menu est accessible directement à l'aide de la touche Setup sur votre télécommande ou encore à l'aide des touches de direction (gauche/droite), la validation se fait par la touche OK. Dans le menu Setup, la navigation se fait également à l'aide des touches de direction.



Pour quitter les menu Setup, appuyez tout simplement sur la touche Setup de votre télécommande. Les réglages sont enregistrés.

Système - Sortie vidéo (Video-Ausgabe)

Le Rapsody N36 dispose de 4 modes vidéo différents.



C/S-Video : Les signaux sont émis en phase à la fois sur la prise Composite et sur la prise S vidéo.

Component : La sortie se fait sur les prises Component.

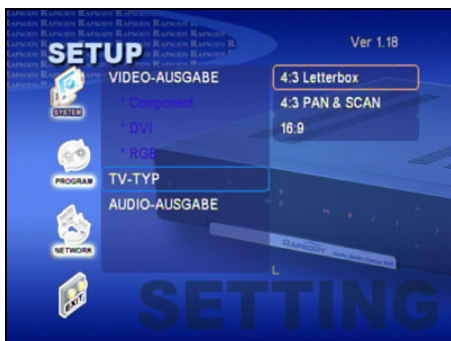
DVI : La sortie DVI est activée (conforme HDMI).

RGB (RVB) : Des signaux RVB sont émis sur la sortie Component.

Selon le mode sélectionné (sauf pour C/S-Video), un menu supplémentaire est activé dans lequel vous pouvez régler la résolution.

Système - Type de TV (TV Typ)

Ici, vous pouvez régler le format de l'image de l'appareil de reproduction. Les téléviseurs courants et la plupart des vidéoprojecteurs utilisent le format 4:3, tandis que les écrans larges utilisent le format 16:9.



En mode 4:3 Letterbox, l'image vidéo est formatée à l'écran de façon à utiliser la largeur complète de l'écran. Ceci entraîne des barres noires en haut et en bas p. ex. pour des films 16:9.

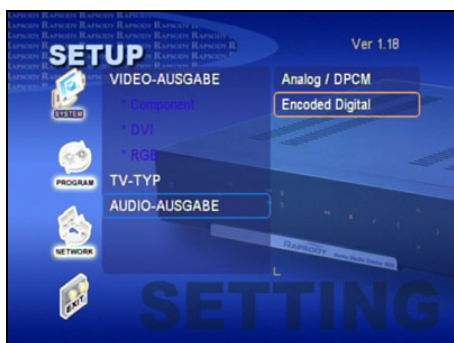
En mode 4:3 Pan&Scan, l'image vidéo est formaté à l'écran de façon à utiliser la hauteur complète de l'écran. Le cas échéant, des parties de l'image peuvent être coupées à gauche et à droite.

Système - Sortie audio (Audio-Ausgabe)

Le Rapsody N36 peut émettre des signaux audio multicanaux tels que DolbyDigital ou DTS soit en 2 canaux « downmix » ou directement sous forme de flux AC3 multicanal sur la sortie fibre optique ou la sortie coaxiale.

En mode analogique/DPCM (Analog/DPCM), un son stéréo 2 canaux est émis sur la sortie analogique et sur les sorties numériques.

En mode numérique codé (Encoded Digital), la sortie analogique est désactivée et seulement le signal numérique est émis sur les sorties numériques.



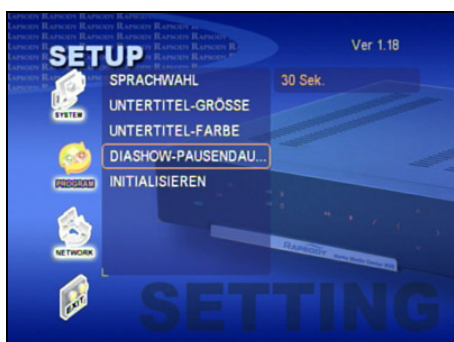
Programme - Sous-titrage (Untertitel-Grösse)

Ici, vous pouvez régler la taille et la couleur du sous-titrage affiché.



Programme - Durée de pause pour diaporama (Diashow-Pausendauer)

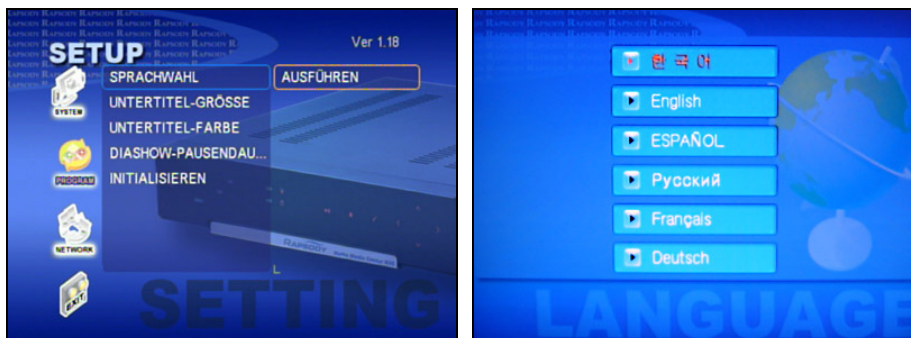
Ici, vous pouvez régler la durée de passage automatique à la diapositive suivante en secondes. Si vous saisissez zéro, le changement automatique est annulé.



Programme - Sélection de la langue (Sprachwahl)

Ici, vous avez le choix parmi les langues suivantes :

Allemand, Anglais, Français, Russe, Espagnol, Tchèque et Coréen.

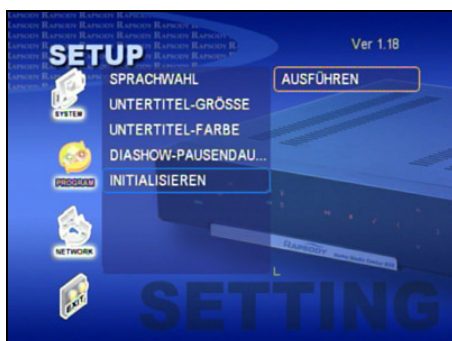


Si vous avez sélectionné par mégarde le coréen, vous allez probablement avoir des difficultés pour naviguer dans le menu. Dans ce cas, effectuez les étapes ci-dessous dans l'ordre et vous allez retrouver de nouveau le menu de sélection de la langue.

Sur la télécommande, appuyez sur la touche SETUP (en haut à droite), le lecteur bascule sur le menu Setup. Puis, appuyez une fois sur la flèche « vers le bas » et deux fois sur la flèche « vers la droite » et ensuite sur la touche OK. Vous devriez retrouver la sélection de la langue.

Programme - Initialisation (Initialisieren)

Ce point permet de réinitialiser les réglages de base de votre disque dur. Ceci est toujours nécessaire après une mise à jour du micrologiciel (firmware).



Réseau – Réglages IP (IP Einstellungen)

Ici, vous pouvez paramétrer votre Rapsody N36 pour le réseau et attribuer une adresse IP manuellement ou automatiquement (recommandé). Des informations supplémentaires concernant l'intégration dans un réseau se trouvent au point 3.3 – Paramétrage réseau.



3.3. Paramétrage réseau

Afin de pouvoir utiliser votre Rapsody dans un réseau, il doit être correctement intégré dans le réseau (LAN). Pour ceci, à l'aide du câble patch fourni, raccordez votre N36 à un hub/switch réseau ou un routeur sur lequel est également raccordé votre PC. Une liaison directe avec le PC n'est pas possible avec ce câble ! Pour cela, vous avez besoin d'un câble « croisé ».



Ce manuel ne peut malheureusement pas approfondir le thème de la topologie des réseaux parfois très complexe. Tous les réseaux sont constitués et configurés différemment.

Pour que la transmission des données entre le PC et le N36 fonctionne, assurez-vous qu'un pare-feu éventuellement présent ne bloque pas la transmission des données. Le cas échéant, celui-ci doit être reconfiguré.

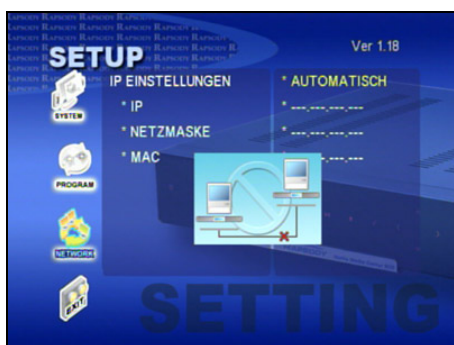
Ici, on décrit le cas dans lequel le PC et le N36 sont raccordés à un réseau commun et la transmission des données n'est pas entravée.

Attribution automatique de l'adresse IP

Chaque appareil raccordé à votre réseau a besoin d'une adresse IP. Il s'agit d'une adresse univoque qui permet de contacter les différents appareils. Sur le N36, l'adresse IP est réglée dans le menu Setup sous « Network » (réseau).



Si votre réseau dispose d'un routeur DHCP, celui-ci peut automatiquement attribuer une adresse au Rapsody. Pour cela, sélectionnez d'abord « Automatisch » (automatique) dans les réglages IP. Une recherche est lancée. Si l'écran suivant s'affiche, l'adresse IP doit être attribuée manuellement, car l'attribution automatique de l'adresse IP au N36 a échoué.



Attribution manuelle de l'adresse IP

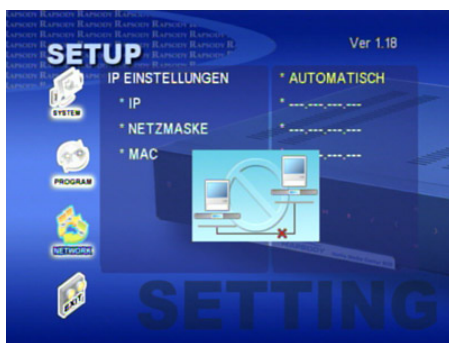
Si l'attribution automatique n'est pas possible, il faut attribuer manuellement une adresse IP ainsi qu'un masque de sous-réseau. Pour cela vous devez connaître l'adresse de votre PC dans le réseau. Si vous utilisez le système d'exploitation Windows 2000 ou XP, vous pouvez afficher dans le panneau de configuration sous le point « connexions réseau et accès à distance » les propriétés de la liaison réseau utilisée. Dans les propriétés du protocole TCP/IP utilisé, vous trouverez l'adresse IP utilisée.

Si vous utilisez un autre système d'exploitation et vous ne trouvez pas cette adresse, veuillez consulter la documentation de votre système d'exploitation pour trouver l'adresse IP de votre PC.

Si par exemple votre PC possède l'adresse IP 192.168.0.1, attribuez manuellement une adresse dont les trois premiers groupes de chiffres sont identiques à ceux de votre PC et le dernier groupe est différent ! Le dernier groupe doit avoir au maximum la valeur 255. Une adresse IP possible pour le N36 serait donc 192.168.0.33 ou 192.168.0.47. Assurez-vous qu'il n'existe pas d'autres équipements réseau qui portent la même adresse IP ! Si vous n'en êtes pas sûr (parce que d'autres équipements, comme des PC ou des imprimantes sont raccordés au réseau), consultez votre administrateur réseau pour obtenir une adresse IP valide.

Après avoir saisi l'adresse IP, attribuez un masque de sous-réseau. Le masque préreglé 255.255.255.0 est généralement utilisable.

Si après la confirmation de la saisie, le symbole « liaison réseau inexistante » apparaît, l'adresse IP est erronée ou la liaison avec le réseau est interrompue.



Après une saisie manuelle réussie, l'adresse IP est affichée dans le Setup sous « MANUELL ».



Toutes nos félicitations, le Rapsody est maintenant correctement raccordé au réseau ! Vous devriez maintenant avoir un accès direct sur d'éventuels lecteurs réseau partagés (voir point 4.1 « Partage de lecteurs »).

3.4. Raccordement d'un PC au Rapsody N36

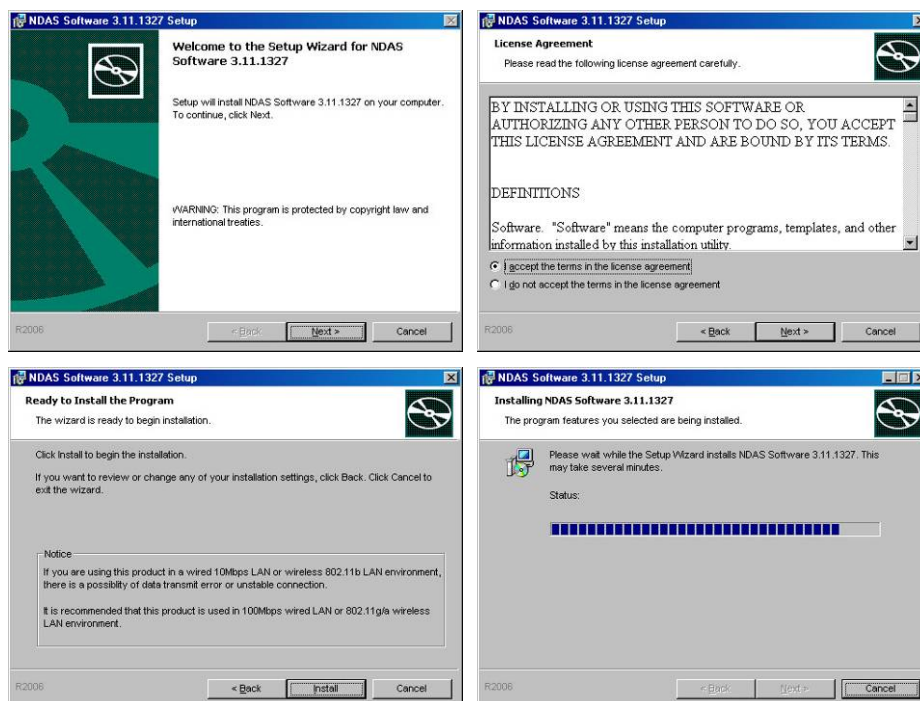
Pour pouvoir accéder au disque dur interne du Rapsody à partir d'un PC, il faut installer un logiciel NDAS. Celui-ci sert à autoriser l'accès au disque dur moyennant la saisie d'une clé NDAS.

Installation du logiciel NDAS

Après avoir inséré le CD pour Windows fourni, l'assistant d'installation est généralement lancé de façon automatique. Si tel n'est pas le cas, vous pouvez lancer l'installation par un double-clic sur la lettre du lecteur CD dans l'Explorateur.

Sélectionnez le point de menu 1 (NDAS Software Installation). L'installation du logiciel NDAS devrait maintenant démarrer.

Assurez-vous d'avoir fermé toutes les autres applications pour éviter tout conflit lors de l'installation.



Cliquez sur Next, cochez l'acceptation des conditions de licence, puis cliquez de nouveau sur Next et ensuite sur Install. Le transfert des données démarre.

D'éventuelles questions concernant un test de logo Windows non passé peuvent être confirmées par « Installation fortsetzen » (poursuivre l'installation).



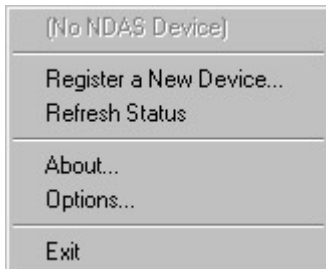
A l'issue de l'installation, un redémarrage de votre poste peut être nécessaire.

Enregistrement de l'appareil NDAS

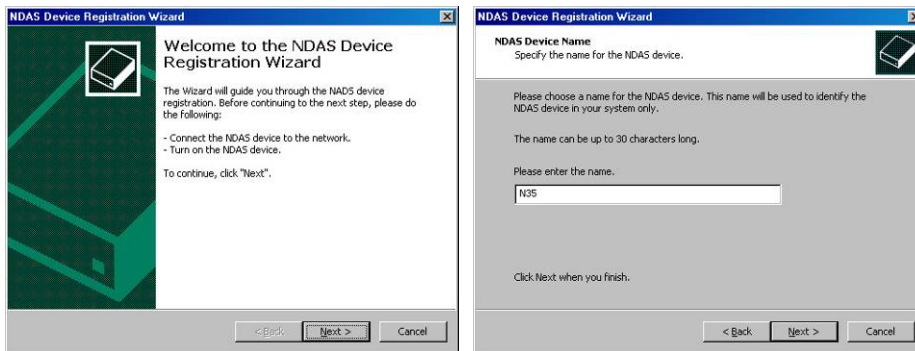
Après le redémarrage vous voyez un nouveau symbole dans la barre de démarrage en bas à droite :



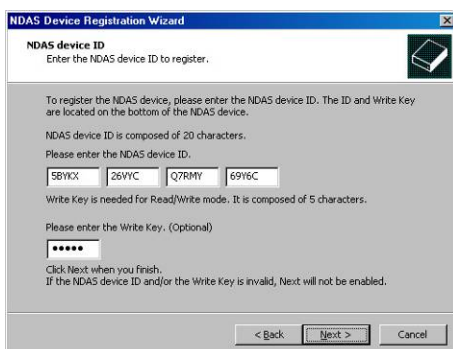
Assurez-vous que le Rapsody N36 est sous tension et que la liaison réseau est établie. Un clic sur le symbole NDAS ouvre le menu :



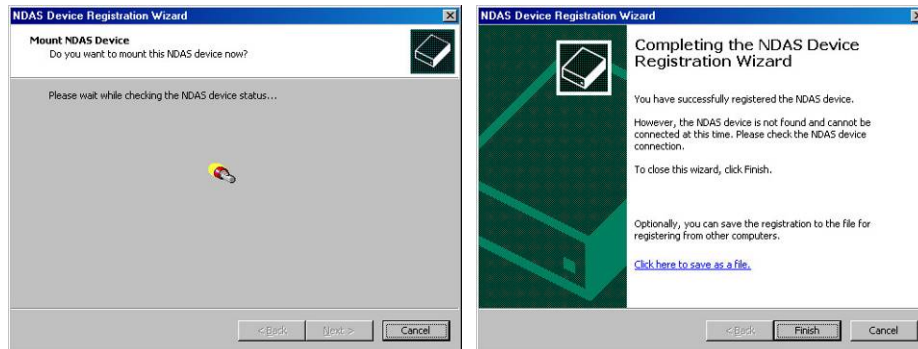
Cliquez sur l'option « Register a New Device ». Après avoir cliqué sur « Next », vous êtes invité à donner un nom à l'appareil à enregistrer, p. ex. N36. Confirmez avec « Next ».



Ensuite, vous êtes invité à saisir la clé NDAS de votre N36. Celle-ci se trouve sous forme d'autocollant sur l'enveloppe du CD ou sur le fond de l'appareil. Saisissez-la ensemble avec la clé « Write key » (écriture). Le bouton « Next » de confirmation ne sera activé que lorsque la bonne clé a été saisie.



Après la confirmation par « Next », la recherche du N36 commence et le message indiquant que l'appareil a été correctement enregistré s'affiche. Terminez l'installation avec « Finish ».



Pour obtenir maintenant l'accès au disque dur interne, ouvrez de nouveau le menu NDAS en bas à droite (selon la version NDAS, ceci se fait déjà au cours du Setup décrit ci-dessus. Important : déclarer l'appareil en Read/Write !). Vous voyez maintenant votre N36 tout à fait en haut. La couleur du symbole placé devant indique l'état de la connexion. S'il est bleu, tout est en ordre. Cliquez sur l'entrée N36 puis sur Mount (RW). Peu de temps après, une nouvelle lettre de lecteur devrait être affichée et vous avez accès au disque dur de votre N36.

Si le symbole est noir, il n'y a pas de connexion avec le N36. Soit la connexion réseau est perturbée, soit le Rapsody n'est pas sous tension.

Si le symbole est rouge, la communication est possible, mais le Rapsody ne peut pas accéder au disque dur interne. Soit celui-ci est défectueux, soit les cavaliers ne sont pas correctement installés (doit être configuré comme maître).

Partitionnement et formatage du disque dur :

Si vous avez acquis votre Rapsody avec un disque dur déjà installé, celui-ci est normalement partitionné et formaté et devrait immédiatement être affiché comme lecteur. Dans ce cas, les étapes suivantes ne sont pas à effectuer.

Si le disque dur n'est pas partitionné ou formaté, consultez le point « Aide » dans le menu de démarrage de Windows et cherchez le thème « Création d'une partition ou d'un lecteur logique » (Windows XP) ou « Créer et formater une partition de disque dur » (Windows Vista). Créez maintenant la partition primaire (Windows XP) ou un « volume simple » (Windows Vista). Pour cela, utilisez toujours les réglages par défaut et choisissez comme système de fichiers NTFS. Un formatage rapide suffit en règle générale. **ATTENTION** : Assurez-vous de partitionner/formater le bon disque dur, car toutes les données seront effacées !

Remarque : Les supports de données dynamiques et la compression ne sont pas acceptés !

Si le lecteur n'est pas affiché automatiquement, bien que le disque dur soit déjà formaté, vous pouvez attribuer une lettre de lecteur dans la gestion des lecteurs.

Pour les systèmes d'exploitation autres que Windows XP ou Vista veuillez consulter la documentation correspondante qui vous a été fournie avec votre système d'exploitation.

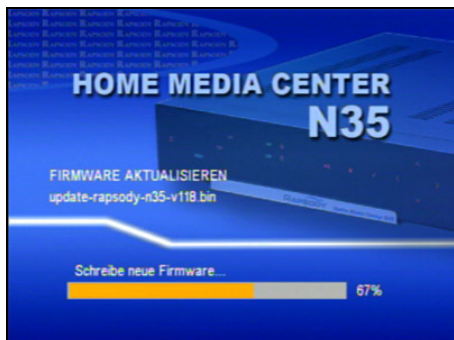
3.5. Mise à jour du micrologiciel (firmware)

Téléchargez la dernière mise à jour du micrologiciel sur la page d'accueil Rapsody <http://www.rapsody.ch>. Décompressez le fichier ZIP à l'aide d'un programme approprié. Si vous ne disposez pas d'un tel programme, demandez à l'assistance technique Rapsody de vous envoyer une version non compressée du micrologiciel.



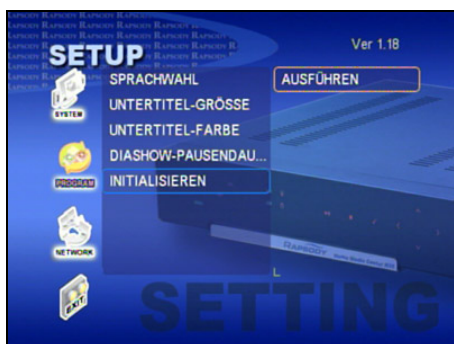
Transférez le fichier du micrologiciel (extension : .bin) soit sur le disque dur interne du N36 ou sur un périphérique USB, p. ex. une clé USB.

Démarrez l'appareil en mode lecture et appelez le fichier « *.bin » comme un fichier multimédia. Sélectionnez-le et lancez-le avec la touche OK.



La procédure de mise à jour commence. Confirmez les questions posées avec OK. A l'issue de la mise à jour, le lecteur redémarre.

Puis, effectuez impérativement une initialisation dans le menu Setup !



Avertissement :

Assurez-vous dans tous les cas qu'il n'y ait aucune coupure de courant pendant la mise à jour. Une mise à jour erronée peut entraîner l'impossibilité de démarrer de votre Rapsody !

Si malgré tout une mise à jour du micrologiciel a échoué, essayez la récupération décrite par la suite (**Firmware Recovery**). Si cela ne réussit pas, adressez-vous à l'assistance technique de Rapsody.

1. Copiez le micrologiciel actuel du N36 (.bin) sur votre PC dans le répertoire principal (pas de sous-répertoire) d'un lecteur USB.
2. Insérez le lecteur USB dans le port USB à l'arrière du N36 (hors tension)
3. Sur la télécommande, maintenez appuyée la touche BOOKMARK (en bas à gauche) et mettez le N36 sous tension sur la façade tactile.
4. Toutes les DEL devraient s'allumer (vous pouvez relâcher la touche Bookmark maintenant) et, après un certain temps toutes les DEL devraient clignoter.
5. Après 10 minutes environ, la mise à jour devrait être terminée et le lecteur devrait s'éteindre automatiquement. Remettez-le sous tension et sélectionnez une sortie vidéo à l'aide de la touche TV OUT.

4. Utilisation de l'appareil

4.1. Navigation/Menu principal

Après la mise sous tension, le N36 a besoin d'environ 10 secondes pour initialiser le disque dur et le système d'exploitation. Pendant ce laps de temps, vous ne voyez aucune image sur l'appareil de reproduction.

Une fois l'initialisation terminée, le menu principal est affiché. Avec les touches de direction vers la gauche/la droite, vous pouvez sélectionner les différentes options et les ouvrir à l'aide de la touche OK. Chaque option du menu principal peut être sélectionnée directement au moyen d'une touche sur la télécommande.



NDAS-Disk / HDD

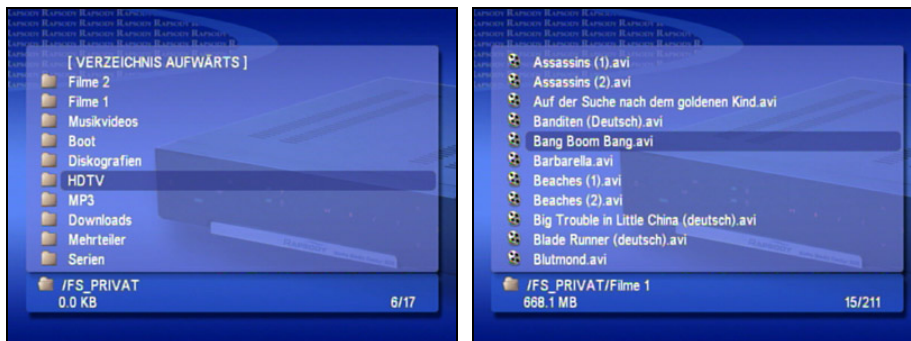
Ici, vous pouvez lire des fichiers multimédia enregistrés sur le disque dur interne. Après la sélection de l'option de menu s'affiche d'abord une liste avec les appareils NDAS disponibles. En règle générale, il devrait s'agir du disque dur interne. Après avoir sélectionné celui-ci, une liste des partitions disponibles sur le disque dur interne s'affiche. Sélectionnez la partition souhaitée.

Vous voyez maintenant la structure des répertoires que vous avez créée lors de l'enregistrement des données sur le disque dur et vous pouvez y naviguer au moyen des touches de direction. La touche OK permet de passer dans le répertoire sélectionné et de lire le fichier sélectionné (voir point 4.2).

La touche Stop/Back permet de retourner dans le répertoire supérieur ou d'arrêter la lecture.

En appuyant sur les touches numériques, vous avez la possibilité d'accéder directement à des fichiers plus éloignés dans les répertoires contenant beaucoup de fichiers. Si vous entrez p. ex. 345, vous accédez directement au fichier 345 du répertoire. En bas à droite s'affiche le nombre total des fichiers du répertoire.

Seulement les fichiers possédant une extension permettant habituellement la lecture sont affichés.



Partage des lecteurs (PC-Freigabe)

Lors de la sélection de ce point, une liste avec les noms de PC de votre réseau s'affiche. Lors de la sélection d'un PC, une liste avec les lecteurs partagés auxquels vous pouvez accéder s'affiche.

Vous avez ainsi la possibilité d'accéder aux données des lecteurs partagés.

La navigation fonctionne comme sur le disque dur interne (voir HDD).



Sous Windows 2000/XP, vous pouvez partager un répertoire directement sur le réseau moyennant un clic droit.

N'oubliez pas qu'une fois les droits de lecture accordés, d'autres participants du réseau peuvent également accéder aux données partagées !

Lecteur USB (USB-Disk)

Ici, vous pouvez lire directement les fichiers d'un périphérique raccordé sur le port USB de l'appareil. La navigation fonctionne comme sur le disque dur interne (voir HDD).



Après avoir sélectionné l'option USB, une liste avec les périphériques USB disponibles s'affiche et après la sélection d'un périphérique, la structure de ses répertoires.



Playlist / INTERNET RADIO

La fonction « Playlist » a été désactivée car elle est prévue pour la future fonction « Radio via Internet » laquelle sera disponible avec une mise à jour gratuite du micrologiciel de rapsody.ch. Vous trouverez des informations supplémentaires sur les fichiers Playlist au point 4.2.

La fonction « Playlist » (lecture automatique) a été remplacée par une nouvelle fonction « Autoplay ».

AUTOPLAY

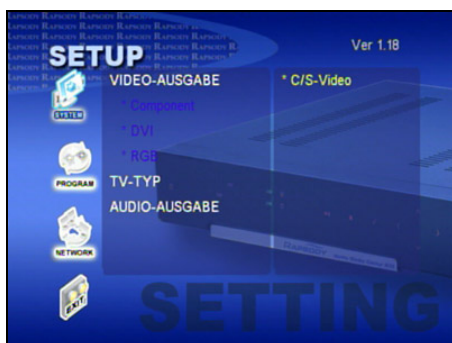
La fonction Autoplay permet au démarrage du N36, la lecture automatique de média situés dans un répertoire précis (disque dur interne, lecteur réseau partagé, USB) comme suit :

- SETUP -> PROGRAM -> AUTOPLAY -> [On]
- Quitter le menu SETUP et aller sur le répertoire que l'on souhaite lire automatiquement.
- Sélectionner le répertoire et appuyer sur la touche [GOTO] de la télécommande
- S'assurer que la coche est bien marquée (X = annuler) et appuyer sur OK
- Au démarrage suivant du N36, le contenu du répertoire est lu automatiquement



Réglages/Setup

En sélectionnant cette option, vous accédez dans le menu Setup. Vous trouverez des informations plus détaillées concernant les réglages de votre N36 au point 3.2 – Menu Setup.



4.2. Lecture de fichiers multimédia

Fichiers vidéo

Sélectionnez un fichier vidéo et démarrez la lecture de celui-ci en appuyant sur la touche OK ou Play.

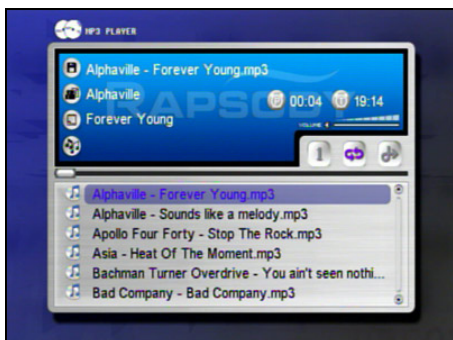
La lecture devrait commencer après un court instant. A l'aide de la télécommande, vous pouvez, p. ex. modifier le volume sonore, arrêter le film ou adapter la taille de l'image (voir point 4.3) pendant la lecture



Fichiers audio

Sélectionnez un fichier audio et démarrez la lecture de celui-ci en appuyant sur la touche OK ou Play.

Sur l'écran de l'appareil de reproduction apparaît un lecteur média et la lecture commence. Celui-ci affiche des informations complémentaires (si disponible) contenues dans les fichiers (tags ID3) et dispose d'une fenêtre de navigation dans laquelle vous pouvez sélectionner d'autres fichiers audio et les sélectionner directement à l'aide de la touche Play pendant la lecture.



Lecture d'images

Sélectionnez un fichier d'images et démarrez la lecture de celui-ci en appuyant sur la touche OK ou Play.

Les images sont affichées à l'aide d'une fonction diaporama configurable dans le menu Setup (voir 3.2 – Menu Setup). Après un temps d'attente paramétrable s'affiche l'image suivante du répertoire.



Fichiers Playlist

Le Rapsody N36 est en mesure d'ouvrir des fichiers M3U ou PLS. Créez p. ex. à l'aide de Winamp un fichier correspondant sur votre PC et enregistrez celui-ci directement sur votre Rapsody. Dans ce fichier, vous pouvez mélanger des fichiers audio, vidéo et d'images. Après l'ouverture d'un fichier Playlist, les fichiers contenus sont présentés comme dans un sous-répertoire et vous pouvez les lire.

Attention, dans une Playlist il n'est pas possible de mélanger des fichiers en provenance de sources différentes telles que lecteur USB et disque dur interne. Seulement les fichiers du lecteur sur lequel le fichier Playlist a été enregistré peuvent être lus.

Contenus DVD

Vous avez la possibilité de lire les contenus DVD copiés sur le disque dur avec tous les menus et toutes les fonctions d'un DVD. Pour cela, vous pouvez transférer simplement les données DVD dans un répertoire et exécuter le fichier IFO dans celui-ci.

Assurez-vous de respecter les droits d'auteur lors de la copie de contenus DVD !



Après avoir lancé le fichier IFO, vous pouvez naviguer dans le menu du DVD à l'aide de la télécommande, afficher les sous-titres, changer de langue ou encore modifier l'angle de vue. Comme sur votre lecteur DVD.

4.3. La télécommande et ses fonctions

Votre Rapsody N36 vous a été fourni avec une télécommande moderne et facile à utiliser. Elle dispose de touches lumineuses qui restent éclairées pendant un certain temps et facilitent ainsi son utilisation dans le noir.

Touches de direction / touche OK (coche) / touches numériques

Les éléments centraux sont les touches de direction (flèches) et la touche OK au centre. Celles-ci permettent la navigation dans les menus du N36 (voir point 4.1 – HDD).

Play/Pause

Cette touche démarre la lecture d'un fichier multimédia. En cours de lecture elle permet de passer sur Pause. Un nouvel appui relance la lecture.

Stop/Back

Cette touche arrête la lecture d'un fichier multimédia pour retourner dans le menu ou, lors de la navigation dans la structure des répertoires, retourner au répertoire supérieur.

Volume

Cette touche permet de modifier le volume sonore de votre Rapsody N36.

Skip

Ces touches permettent en cours de lecture d'un fichier multimédia d'avancer ou de reculer d'une entrée.

Search

Ces touches permettent l'avance ou le retour rapide lors de la lecture de fichiers audio ou vidéo. Pour les fichiers vidéo, la vitesse peut être modifiée par des appuis successifs.

Home

Un appui sur cette touche force le lecteur à retourner dans le menu principal.

NDAS

Accède au disque dur interne

PC

Accède aux lecteurs réseau partagés

USB

Affiche les lecteurs USB raccordés

Playlist

Passe directement au répertoire de la « Playlist » du disque dur interne et commence la lecture du premier fichier.

Power

Met le Rapsody sous/hors tension.

Setup

Cette touche lance le menu Setup s'il n'y a pas de lecture multimédia en cours.



Goto

La touche Goto permet, lors de la lecture d'une vidéo, de passer directement à un repère temporel.

Mute

Arrête la reproduction du son jusqu'à l'appui suivant.

Sync

Permet le décalage du moment d'affichage des sous-titres lors de la lecture d'un film.

Sub Title

Arrête/active et avance les sous-titres.

Audio

Bascule entre les différentes pistes audio s'il en existe plusieurs dans un fichier multimédia. Le basculement du son nécessite un certain temps.

Menu

Avec cette touche, vous accédez dans le menu du DVD (si disponible) lors de la lecture de fichiers DVD.

Title

Ouvre, lors de la lecture d'un DVD, le menu de sélection des titres

Zoom

Si lors de la lecture de photos ou d'une vidéo, l'image est déformée, cette touche permet d'adapter l'image à l'écran utilisé.

Plein écran agrandit l'image à la taille de l'écran, Standard utilise le mode d'affichage sélectionné dans le menu Setup (voir point 3.2 – Type de TV)

Angle

Lors de la lecture d'un DVD (p. ex. pour certaines vidéos musicales), cette touche permet de sélectionner différents angles de vue de la caméra.

Info

Affiche pendant la lecture vidéo certaines informations concernant le fichier en cours.

Bookmark

Place un signet ou ouvre la liste des signets. Des explications détaillées sur l'utilisation de cette fonction se trouvent plus loin dans ce manuel.

Picture

La touche Picture permet le réglage de la luminosité, du contraste et de la couleur des images reproduites.

TV-Out

Permet de basculer entre les différentes sorties vidéo respectivement les différents types de signaux vidéo. Le mode actuel est affiché sur la façade de l'appareil.

Repeat

Cette touche permet de basculer entre les différents modes de répétition. Ceux-ci sont :



Tous les fichiers du répertoire sont lus en boucle dans l'ordre.



Tous les fichiers sont lus en boucle dans un ordre aléatoire.



Tous les fichiers sont lus une fois dans l'ordre.



Tous les fichiers sont lus une fois dans un ordre aléatoire.



Un seul fichier est lu en boucle.



4.4. *Façade tactile*

Votre Rapsody N36 possède une façade tactile innovante. Hors tension, elle se présente dans un noir brillant et « se réveille » lorsque elle est sous tension.



En mode veille, le symbole de mise sous/hors tension est allumé et sensible au toucher. Lorsque l'appareil est sous tension, les autres touches sur le côté droit de la façade deviennent également sensibles au toucher. Une légère pression suffit pour exécuter les différentes opérations. Ces touches permettent la navigation dans le menu comme les touches de la télécommande.



En plus, la façade affiche des informations supplémentaires p. ex. sur l'activité réseau, le mode vidéo ou le type de fichier en cours de lecture.

4.5. *Signets (Bookmarks)*

Pendant la lecture de fichiers vidéo, vous avez la possibilité d'insérer un signet à un endroit précis à l'aide de la touche Bookmark pour pouvoir y accéder directement ultérieurement.

Si aucun fichier n'est en cours de lecture, la touche Bookmark permet d'afficher une liste de signets enregistrés et de continuer la lecture d'un film directement à cet endroit. Lors de l'arrêt de la lecture d'un film à l'aide de la touche Stop, un signet est enregistré dans la liste permettant de continuer la lecture du film ultérieurement.

Cette liste reste enregistrée même lors de la mise hors tension de l'appareil.

Lors de la sélection d'un titre dans la liste des signets, la touche Play permet de reprendre la lecture à cet endroit. La touche Stop permet d'effacer des entrées de cette liste.

4.6. *Sous-titres*

Certains films DVD possèdent des sous-titres qui peuvent être sélectionnés facilement à l'aide de la touche Subtitle.

Si d'autres formats vidéo tels que DivX possèdent un fichier de sous-titres (SUB ou IDX) correspondant au film, ceux-ci peuvent également être affichés avec la touche Subtitle. N'oubliez pas que le fichier vidéo et le fichier des sous-titres doivent avoir exactement le même nom.

5. Dépannage

5.1. Questions fréquemment posées

Mon Rapsody m'indique pour certains fichiers vidéo que la lecture n'est pas possible. Il s'agit pourtant d'un fichier AVI. Pourquoi ?

Un fichier AVI est un « conteneur ». Dans celui-ci peuvent se cacher des fichiers vidéo les plus divers. Entre autres aussi des formats vidéo rares qui ne respectent pas les conventions habituelles. Il se peut donc que le Rapsody N36 ne soit pas (encore) en mesure de lire certains fichiers vidéo, bien que ceux-ci possèdent une extension standard.

Ceci peut arriver p. ex. avec certains fichiers vidéo de caméscopes numériques ou de cartes TV.

Au secours ! Mon Rapsody affiche soudainement un menu coréen et je ne peux plus retrouver le menu de sélection de la langue !

C'est très ennuyeux ! Au point 3.2 – Sélection de la langue, vous trouvez une procédure précise pour retrouver vos menus en langue française.

La lecture de l'image se fait par à-coups. Quelle en est la cause ?

Il peut y avoir différentes causes. Outre des données vidéo erronées, il peut aussi s'agir d'une transmission de données trop lente (certains lecteurs USB) ou encore d'un taux de transfert trop élevé pour la puce utilisée dans le Rapsody.

Ainsi, des fichiers AVI non compressés ou des flux HDTV avec une résolution extrême peuvent causer des problèmes. Convertissez ces fichiers dans un format accepté pour la lecture par le Rapsody.

Je ne peux pas accéder à un lecteur raccordé au port USB bien qu'il soit visible dans la liste des lecteurs USB.

Tous les lecteurs USB ne respectent pas toujours les spécifications concernant les mémoires de masse USB. Comme il n'est pas possible sur le Rapsody d'installer un pilote pour un appareil spécifique, les périphériques raccordés doivent respecter les normes concernés. Ceci n'est malheureusement pas toujours le cas. Si vous recherchez des disques durs USB ou des clés USB ou d'autres appareils qui fonctionnent correctement avec le N36, adressez-vous à notre assistance technique (<http://www.rapsody.ch>).

5.2. Informations complémentaires

Sur notre site Internet (<http://www.rapsody.ch>), vous trouvez d'autres informations, des téléchargements et des aides en ligne concernant votre Rapsody. Vous y trouvez également notre forum qui permet de vous aider rapidement et de façon compétente en cas de problèmes.

5.3. Service/réparation

Si vous avez des questions auxquelles ce manuel n'apporte pas de réponse, nous vous conseillons de consulter d'abord le forum www.rapsody.ch/forum. Si vous supposez que votre appareil est défectueux, adressez-vous directement à votre revendeur.

Caractéristiques techniques du Rapsody N36

Formats compatibles (sans garantie)

Lecture vidéo :

DivX 3.x/4.x/5.x/6.x, DivX-HD, XviD, AVI (conteneur, Codec compatible nécessaire), MPEG1/2/4 (**pas de** MPEG4-AVC / H.264 possible), DAT, VOB, IFO, ISO, HD-WMV, WMV, M2V, M2P, TP, TRP

Lecture audio :

MP3, WMA, WAV, AAC, Ogg Vorbis

Lecture images :

JPEG

Sorties vidéo : Composite avec résolution PAL/NTSC, Component et DVI avec résolution 720p, 1080i et 1080p (DVI également 1600x1200).

Sorties audio : 2 canaux analogiques, 5.1 canaux optique/coaxial (AC3, DTS)

Interface : RJ45 pour accès au disque dur interne (avec logiciel NDAS), 2 ports USB 2.0 pour le raccordement de supports de données

Système d'exploitation : MS Windows 98SE / ME / 2000 / XP / Vista, Mac OS X, Linux

Système de fichiers : FAT32, NTFS

Température ambiante : 0~40 C°

Dimensions : 248mm (L) x 244mm (P) x 47mm (H)

Poids : 1800 grammes (sans disque dur)

Alimentation électrique : Adaptateur secteur universel 12 V 5A AC/DC (AC 100~220V, 50~60Hz)

Mentions légales

Simpex IT-Solutions AG (Suisse) & Ceptra Solution GmbH (Allemagne)

Copyright

Les textes, images et graphiques ainsi que la mise en page de ce manuel sont protégés par des droits d'auteur dans le monde entier. Tous les textes, images et graphiques ainsi que d'autres fichiers contenus dans ce manuel sont protégés par le droit d'auteur et d'autres lois sur la protection de la propriété intellectuelle. Ils ne peuvent être utilisés que dans le cadre de l'utilisation proposée mais en aucun cas reproduits ou modifiés ou intégrés dans d'autres documents écrits à des fins commerciales ou de transmission. L'usage, la reproduction ou la transmission non autorisés de certains contenus ou des pages complètes sont interdits.

La mise à disposition de ce manuel ne constitue pas une licence pour l'utilisation de la propriété intellectuelle. Toutes les marques de commerce ou de fabrique nommées dans ce manuel et éventuellement déposées par des tiers sont soumises sans aucune restriction aux droits de marque ou de propriété de leurs propriétaires respectifs. La simple mention de ces marques ne permet pas de conclure que ces marques ne sont pas protégées par des droits de tiers.

Tous droits réservés.

Exclusion de responsabilité

Le contenu de ce manuel a été composé avec le plus grand soin possible. Néanmoins, nous ne pouvons garantir l'absence d'erreurs ou la précision des informations présentées. Nous ne pouvons être tenus pour responsables de dommages occasionnés directement ou indirectement par l'utilisation de ce manuel tant qu'une faute intentionnelle ou par négligence grave de notre part n'est pas établie.