

Руководство пользователя

RAPSODY N36



Состоянием на:10 Март 2008 г.

www.rapsody.ch

Содержание

1. Общая информация	4
1.1. Введение	4
1.2. Краткий обзор функций	4
1.3. Объем поставки	4
1.4. Запасные части/ принадлежности	4
2. Установка	5
2.1. Монтаж жесткого диска	5
2.2. Дистанционное управление	5
2.3. Подключения Rapsody N36	6
2.4. Блок питания	6
2.5. Аудиовыходы	6
2.6. Видеовыходы	7
2.7. Подключение ЛВС	7
2.8. USB хост	7
2.9. Переключатель PAL/ NTSC	7
2.10. Защитная пленка	7
2.11. Чистка	8
3. Настройка	9
3.1. Передача изображения на устройство вывода	9
3.2. Setup (Настройка)	9
3.3. Настройка сети прибора	13
3.4. Соединение ПК с Rapsody N36	15
3.5. Выполнение обновления фирменного ПО	18
4. Использование прибора	19
4.1. Навигация/Главное меню	19
4.2. Воспроизведение файлов мультимедия	22
4.3. Пульт дистанционного управления и его функции	24
4.4. Передняя сенсорная панель	27
4.5. Закладки	27
4.6. Субтитры	27
5. Устранение неисправностей	28
5.1. Часто задаваемые вопросы	28
5.2. Дальнейшая информация	28
5.3. Обслуживание/ремонт	28
Технические данные Rapsody N36	29
Выходные данные	30

1. Общая информация

1.1. Введение



Поздравляем с покупкой Rapsody N36. Данное руководство призвано дать вам краткий обзор возможностей подключений, которые есть при установке и управлении Rapsody N36. Если вас не устраивает какая-либо часть руководства или возникает определенный вопрос, который не удастся выяснить, пожалуйста, обратитесь за поддержкой на домашней странице Rapsody (<http://www.rapsody.ch>).

Перед вводом в эксплуатацию, пожалуйста, внимательно прочитайте данное руководство!

1.2. Краткий обзор функций

N36 позволит вам без использования ПК легко и удобно воспроизвести мультимедийное содержание, записанное либо на внутренних жестких дисках, на сетевых информационных носителях, либо подключенных USB устройствах.

При этом в качестве носителя данных для записи можно использовать не только телевизоры или стереосистемы, а почти любое мультимедийное устройство, например, видеопроектор или плазменные дисплеи. Возможности безграничны.

Благодаря благородному дизайну сенсорной панели Rapsody N36 усиливает визуальное впечатление от вашего домашнего кинотеатра.

Доступ к внутреннему жесткому диску обеспечивают сетевое подключение и технология NDAS.

Обновления встроенного программного обеспечения, которое вы можете легко произвести, дополнительно расширяют функциональное многообразие Rapsody N36. Таким образом, ваше оборудование всегда остается современным.

1.3. Объем поставки

В комплект поставки N36 наряду с самим HDD проигрывателем входит блок питания, кабель видео-аудио разъема RCA (тюльпан), кабель DVI/HDMI, а также сетевой кабель, дистанционное управление с батарейками, компакт-диск с программным обеспечением NDAS и краткое руководство в печатной форме.

1.4. Запасные части/ принадлежности

Если вам понадобятся запасные части или принадлежности для Rapsody, пожалуйста, ознакомьтесь со списком поставщиков на домашней странице (<http://www.rapsody.ch>).



2. Установка

2.1. Монтаж жесткого диска

В HDD проигрыватель Rapsody можно встраивать любые жесткие диски 3,5" SATA/PATA. Нет ограничения по объему накопителя. Не обязательно (но возможно), что жесткий диск перед монтажом уже разделен на секторы и отформатирован. Конечно, из-за этого при технически правильном монтаже не теряется гарантия, так как устройство для этого и предназначено.

Монтаж

Откройте устройство, выкрутив 2 боковых шурупа, а также 3 шурупа на задней стенке. Теперь крышку можно сдвинуть назад и снять.



N36 with SATA adapter

Подключите теперь подачу тока, а также кабель передачи данных к жесткому диску, подсоединенному с помощью кабельной перемычки к главному модулю, и разместите их в корпусе. При этом следите за тем, чтобы соединительный кабель не попал под жесткий диск.



PATA:



SATA:

Теперь крепко, но не перекручивая, закрутите 4 шурупа сбоку через отверстия в соответствующие резьбы жесткого диска. Так как доступ к одному из отверстий затруднен, вы можете для простоты использовать только 3 шурупа.



После установки крышки монтаж жесткого диска завершен.

Относительно дальнейшей настройке жесткого диска см. **Пункт 3.4 «Соединение ПК с Rapsody N36»**.

2.2. Дистанционное управление

Прилагаемое дистанционное управление делает управление Rapsody не сложнее детской игры. Дистанционное управление снабжено флуоресцентными кнопками, которые какое-то время продолжают светиться в темноте и таким образом облегчают управление в темноте. При отправлении команды на передней панели мигает светодиод квитирования. Если дистанционное управление не выполняет никаких функций, или не светится светодиод, значит, наверное, сели батарейки дистанционного управления. Поменяйте их на две надежные стандартные мини-батарейки (AAA).

2.3. Подключения Rapsody N36



2.4. Блок питания

Входящий в комплект поставки энергосберегающий импульсный источник питания имеет широкий диапазон для входного тока 100-240 В и может использоваться с помощью соответствующих адаптеров во многих странах мира. У него напряжение на выходе 12 В и сила тока может максимально достигать 5 ампер. Это необходимо, так как современные высокоскоростные жесткие диски иногда требуют высокий пусковой ток. Используйте только оригинальный блок питания Rapsody для вашего HDD проигрывателя! Миниблоки питания могут не только повредить устройство, но и быть перегруженными, а в худшем случае вызвать пожар!

Указания по технике безопасности:

Внимание! Входящий в комплект поставки блок питания допускается только для использования с Rapsody N36! Не используйте его для других электрических устройств!

2.5. Аудиовыходы

Сtereo разъем (красный/ белый)

Здесь выходит обычный stereo аудиосигнал для подключения к любым оконечным устройствам. Мультимедийное содержание с многоканальным звуком передается на стереовыход.

Оптический выход AC3

Rapsody имеет гнездо TOSLINK, которое подходит для подключения оптоволоконного кабеля для цифровой передачи многоканальных аудиосигналов. Теперь их можно подключить к устройству с одним входом, которое может обрабатывать аудиосигналы AC3 (Dolby Digital или DTS).

Коаксиальный выход AC3 (оранжевый)

Многоканальные аудиосигналы AC3 можно также передавать через коаксиальное подключение. Его можно соединить с помощью кабеля с разъемом с соответствующим устройством вывода. Этот тип подключения, как правило, не имеет никаких серьезных недостатков по сравнению с оптоволоконным кабельным соединением. В качестве кабеля подходит почти любой кабель с разъемом, как правило, не требуется никакого специального цифрового кабеля.

2.6. Видеовыходы

В Rapsody N36 есть много видеовыходов, которыми можно управлять с помощью соответствующего переключения с помощью дистанционного управления (кнопка TV OUT).

Полный видеосигнал (желтый)

При этом речь идет о стандартном видеовыходе, который сразу можно подключить с помощью входящего в комплект кабеля к устройству вывода с полным входом. У торгового представителя Rapsody есть по умеренной цене адаптеры SCART, с помощью которых можно полный сигнал вместе со стерео аудиосигналом подключить напрямую к вилке-соединителю SCART. Таким образом, подключение Rapsody к любому телевизору со входом SCART не составит проблем.

Полный выход может издавать сигналы PAL, или NTSC.

S-Video Раздельный видеосигнал (мини DIN разъем)

Тут могут выходить стандартные раздельные видеосигналы. Качество изображения, как правило, выше, чем при выходе полного видеосигнала.

Раздельный видеосигнал (красный/ зеленый/ голубой)

Выход раздельного видеосигнала позволяет выход видеосигналов HDTV с высоким разрешением. Они имеют стандарт YPbPr или YCbCr (яркость – цветность синего – цветность красного) и передаются к устройству вывода по 3 кабелям с разъемами. Возможная разрешающая способность составляет 480p, 720p, 1080i и 1080p до максимума 1920x1080 и задается в настройках N36.

Выход DVI (HDMI)

У Rapsody N36 есть 24+5 полюсный разъем DVI. Это значит, что подойдут почти все штекеры DVI. Выход DVI предоставляет изображение наивысшего качества, и его следует предпочесть при наличии соответствующих устройств вывода с высоким разрешением. Возможная разрешающая способность составляет 480p, 720p, 1080i и 1080p до максимума 1920x1080 или 1600x1200 и задается в настройках N36. Разъем DVI с кабелем HDMI для подключения к современному телевизору входит в комплект поставки.

2.7. Подключение ЛВС

Речь идет о разъеме RJ-45 10/100 LAN. Указания по подключению и монтажу читайте в главе 3.1 «Настройка сети».

2.8. USB хост

К разъему USB хоста можно подключить другие USB устройства, например, жесткие диски, устройства считывания карт памяти, флэш-карты USB или цифровые камеры. Тогда есть возможность напрямую через эти устройства через пункт меню «USB» запускать мультимедийные файлы.

Пожалуйста, учтите, что это возможно только с устройствами, которые прописываются в операционной системе Windows как запоминающие устройства USB, то есть при подключении к ПК без установки драйверов работают как отдельные накопители.

2.9. Переключатель PAL/ NTSC

Пожалуйста, выберите с помощью этого переключателя, в каком режиме передачи должен происходить вывод изображения. Это зависит от подключенных устройств вывода. В Европе для использования в большинстве случаев должен работать режим PAL.

2.10. Защитная пленка

На передней панели N36 находится очень тонкая защитная пленка. Многие клиенты забывают ее снять и вскоре раздосадованы по поводу очевидных царапин на дисплее, хотя поцарапана только пленка. После снятия защитной пленки передняя сенсорная панель Rapsody долгое время сияет безукоризненным блеском.

2.11. Чистка

Пожалуйста, не чистите устройство с помощью агрессивных чистящих средств или водой! Едва влажная, без ворса и не царапающая тряпочка с небольшим количеством средства для чистки стекла надежно удаляет жирные пятна.

3. Настройка

3.1. Передача изображения на устройство вывода

Убедитесь в том, что телевизор, видеопроектор или другое устройство вывода видеосигналов подключено к входу и готово к приему. Переключите телевизор на соответствующий аудио-видео вход, к которому подключен проигрыватель Rapsody.



Если вы включаете Rapsody N36 первый раз, может оказаться, что он посылает сигналы не на те видеовыходы или, например, необходимо переключить сзади с PAL на NTSC.

Включите устройство и подождите 10 секунд, пока оно включится.

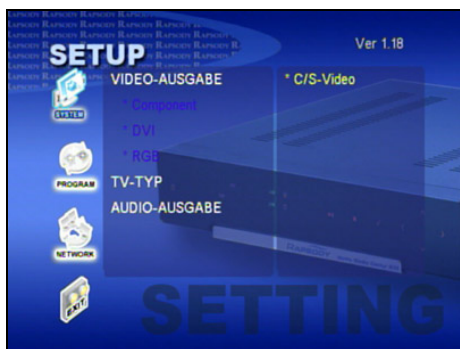
Теперь просто нажмите на кнопку TV-Out (справа внизу) на вашем пульте дистанционного управления и немного подождите после каждого нажатия, чтобы увидеть появился ли видеосигнал. В зависимости от приемного устройства потребуется определенное время, пока не появится изображение. На передней сенсорной панели будет указано, какой видеорежим сейчас активен (например, DVI).

Если нет ошибки кабельного соединения или нет неготовых к приему устройств вывода, тогда самое позднее через 5 переключений должно появиться изображение.

Теперь вы можете настроить видеовыход через Setup (Настройка).

3.2. Setup (Настройка)

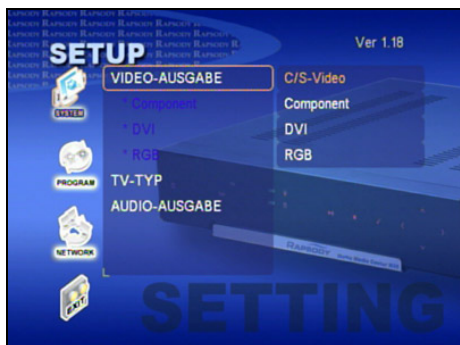
Запустите Rapsody. В главном меню есть пункт меню Setup (Настройка). К нему можно перейти либо напрямую, нажав кнопку Setup на пульте дистанционного управления или с помощью кнопки вправо и влево, а также выбрав кнопку ОК. В меню Setup навигация также осуществляется с помощью кнопок направления.



Если вы хотите выйти из меню Setup, тогда просто нажмите на кнопку Setup на вашем пульте управления. Теперь изменения сохраняются.

Видеовыход системы

У Rapsody N36 есть 4 различных способа вывода видеосигнала.



Полный/ раздельный видеосигнал C/S-Video: Вывод осуществляется синхронно на разъемы полного и раздельного S-Video видеосигнала.

Раздельный: Вывод осуществляется через разъемы раздельного видеосигнала.

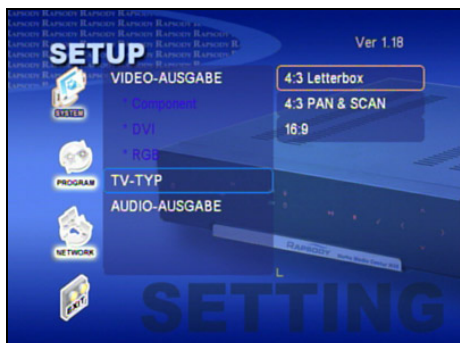
DVI: Выход DVI настраивается (HDMI совместимость).

RGB: RGB вывод осуществляется на разъемы раздельного видеосигнала.

В зависимости от выбранного режима (не для C/S-Video) активизируется дальнейший пункт меню, где можно настроить выходящую разрешающую способность.

Система TV-тип

Здесь можно ввести, какой формат изображения у подключенного средства записи данных. Традиционные телевизоры и большинство видеопроекторов имеют формат 4:3, тогда как у широкого экрана формат 16:9.



В режиме 4:3 Letter Box видеоматериал так масштабируется на экране, что он занимает полную ширину экрана. При этом у фильмов формата, например, 16:9 появляются черные полосы сверху и снизу.

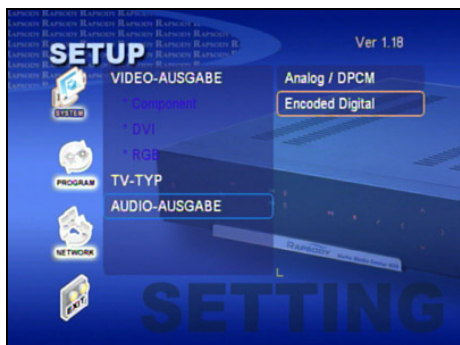
В режиме 4:3 Pan & Scan материал масштабируется так, что он занимает полную высоту экрана. Соответственно информация картинки справа и слева сокращается.

Аудиовыход системы

Rapsody N36 может передавать многоканальные аудиосигналы, как DolbyDigital или DTS, а также 2 каналный Downmix или прямые, как многоканальный поток AC3-Stream из своего оптического или коаксиального выхода.

В режиме Analog/DPCM из аналоговых цифровых выходов издается двухканальный стереозвук.

В кодированном цифровом режиме отключаются многоканальные звуковые дорожки аналогового выхода, и издается неизменным только цифровой сигнал через цифровые выходы.



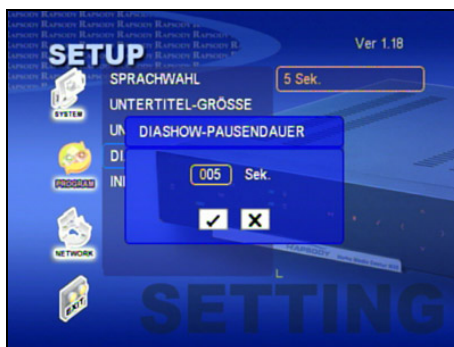
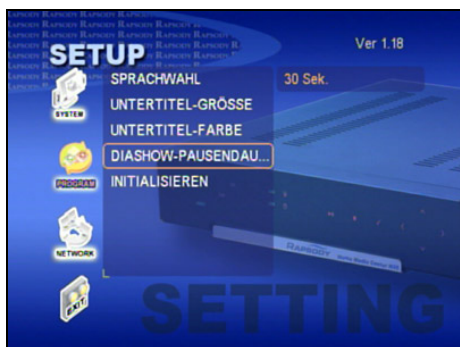
Программа - субтитры

Здесь можно изменять размер, а также цвет отображаемых субтитров.



Программа - Показ слайдов-продолжительность интервалов

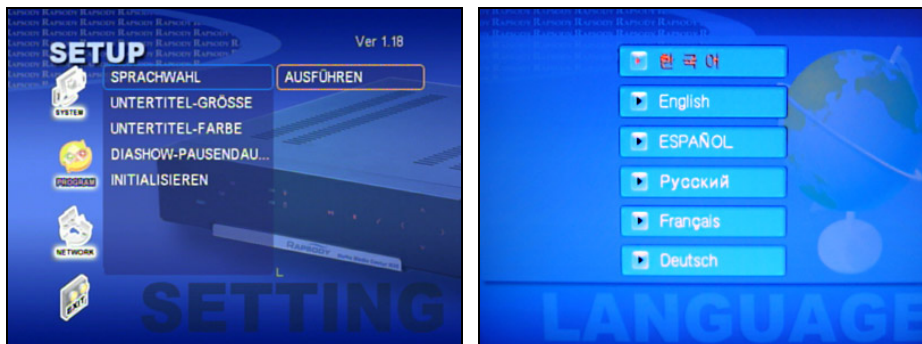
Можно задать интервал в секундах, при котором в показе слайдов будет автоматически происходить смена изображений. Введите здесь ноль, чтобы не происходила автоматическая смена.



Программа - выбор языка

У вас есть возможность выбирать между следующими языками:

немецкий, английский, французский, русский, испанский, чешский и корейский.



Если случится, что он случайно переключится на корейский, у вас, возможно, будут проблемы с поиском соответствующего пункта меню. Выполните тогда ниже перечисленную последовательность шагов, и проигрыватель снова вернется в меню выбора языка.

На пульте дистанционного управления нажмите на кнопку SETUP (вверху справа), проигрыватель перейдет в меню настройки. Теперь нажмите стрелочку вниз один раз, два раза на стрелку вправо и на кнопку OK. Теперь появится меню выбора языка.

Программа - Начало

При выборе этого пункта можно вернуть HDD проигрыватель в основные настройки. Это необходимо делать всегда после обновления фирменного ПО.



Сеть – настройки IP

Здесь можно подключить Rapsody N36 в сеть и назначить автоматический (рекомендуется) IP или ввести его вручную. Подробности по настройке сети см. в следующем разделе 3.3 – настройка сети.



3.3. Настройка сети прибора

Чтобы соединить Rapsody с сетью, ее необходимо правильно интегрировать в сеть (ЛВС). Для этого подключить N36 с помощью поставляемого крестового кабеля, например к свичу сети, хабу или маршрутизатору, от которого зависит ваш ПК. Этим кабелем нельзя выполнять прямое подключение к ПК! Для этого необходим кабель с перекрестными проводниками.



В данном руководстве, к сожалению, не можем предоставить объяснений по всем сложным вопросам сети и ее топологии. Каждая сеть построена и сконфигурирована по-другому.

Для передачи данных между ПК и N36 необходимо, например, обеспечить, что поток данных не блокируют возможно существующие бандмауэры. При необходимости перенастройте их.

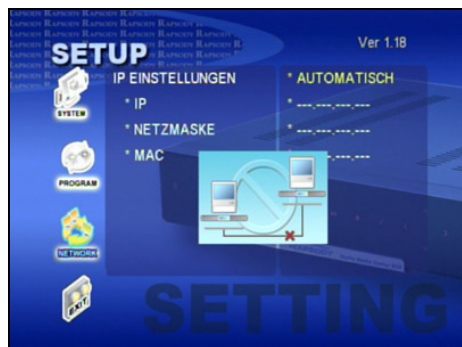
Здесь описан случай, когда ПК и N36 соединены в общую сеть и обмен данных обоих приборов ничем не ограничен.

Автоматическая настройка IP

Для каждого устройства, находящегося в вашей сети необходим IP. Это определенный адрес для связи с устройством. IP настраивается в N36 в настройках в пункте „Network“ (сеть).



Если в вашей сети есть маршрутизатор DHCP, он может автоматически назначить адрес для Rapsody. Выберите вначале в настройках IP „Автоматически“. Начнется поиск. Если появится следующее изображение, необходимо ввести IP вручную, поскольку N36 не может быть назначен никакой IP.



Введение IP вручную

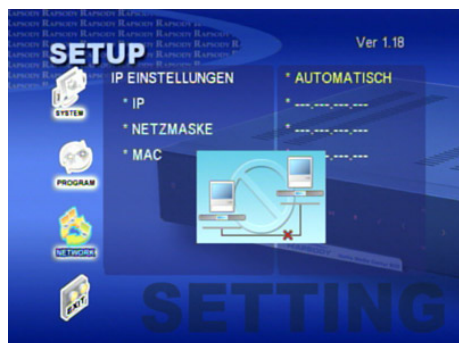
Если не возможно назначить адрес автоматически, вам необходимо ввести IP и маску сети вручную. Для этого необходимо определить, какой IP-адрес у ПК, находящегося в сети. Если вы используете операционную систему Windows 2000 или XP в системных настройках в пункте сетевые подключения отображаются свойства используемых сетевых подключений. В свойствах используемого интернет-протокола TCP/IP можно найти используемый IP-адрес.

Если вы работаете с другой операционной системой, см. документацию к операционной системе об определении IP для ПК.

Допустим, у ПК IP-адрес 192.168.0.1, тогда введите пожалуйста при ручной настройке IP, три первые части точно такие же, но чтобы последняя отличалась! Последняя цифра должна быть максимум 255. Возможный IP для N36 также 192.168.0.33 или 192.168.0.47. Следите при этом, чтобы не было других сетевых устройств с таким же IP-адресом! Если вы в этом не уверены, поскольку в сети находятся другие ПК или сетевые устройства, как например, принтер, свяжитесь с администратором сети по поводу используемых IP.

После введения IP укажите маску сети (маску подсети). Обычно правильная предварительно настроенная 255.255.255.0.

Если после подтверждения ввода значок „соединение отсутствует“ не изменится, значит IP-адрес не правильный или где-то нарушена сеть.



После успешного ввода IP вручную в настройках отобразится „вручную“.



Поздравляем, теперь Rapsody правильно подключен в сеть. Теперь у вас есть доступ к открытым в сети общим ресурсам (см. пункт 4.1 „Доступ к ПК“).

3.4. Соединение ПК с Rapsody N36

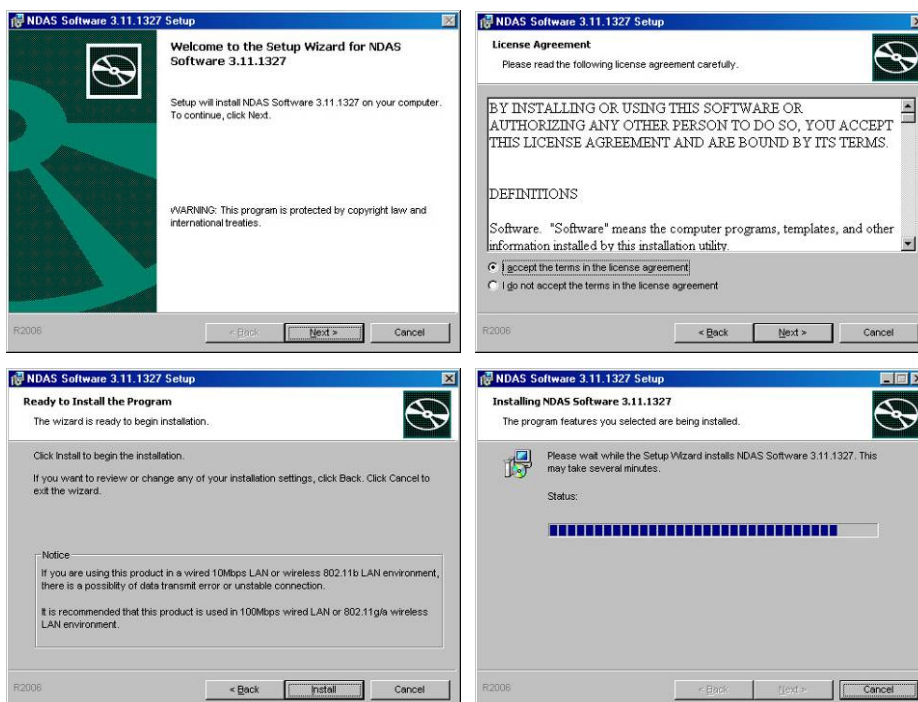
Чтобы иметь доступ с сетевого ПК к внутреннему встроенному жесткому диску Rapsody, необходимо установить из соображений безопасности ПО NDAS. Оно предназначено для авторизации доступа к жесткому диску путем введения ключей NDAS. При отсутствии такого барьера, каждый пользователь сети будет иметь неограниченный доступ ко всем данным Rapsody.

Установка ПО NDAS

Вставьте прилагающийся компакт-диск, если у вас операционная система Windows, как правило, мастер настройки запустится автоматически. В противном случае диск можно запустить двойным щелчком в обозревателе на букве дисковод.

Выберите пункт меню 1 (NDAS Software Installation (установка ПО NDAS)). Теперь должна начаться установка ПО NDAS.

Предварительно завершите все другие приложения, чтобы не возникло конфликта с процессом установки.



Нажмите Далее, чтобы принять условия лицензии, еще раз нажмите далее и затем Установить (Install). Теперь будут передаваться файлы.

На появившийся вопрос, после того как не будет пройден тест логотипа Windows, можно ответить „Installation fortsetzen“ (продолжить установку).



По окончании установки может понадобиться перезапустить компьютер.

Настройка устройства NDAS

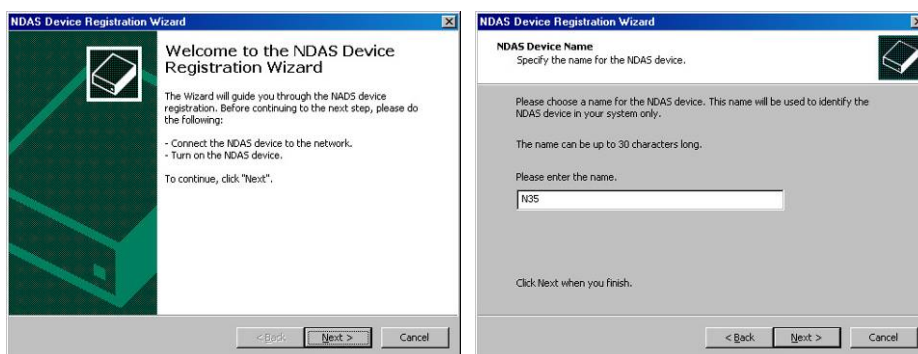
После перезагрузки внизу справа в трее появится новый значок:



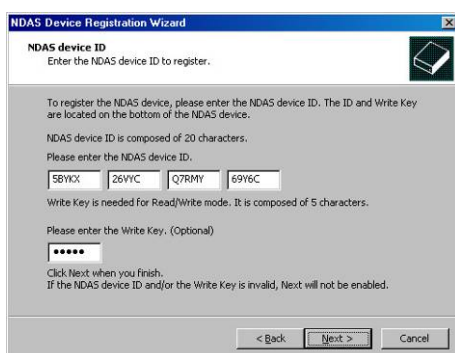
Убедитесь, что Rapsody N36 подключен и есть сетевое соединение. При щелчке на значок NDAS открывается меню:



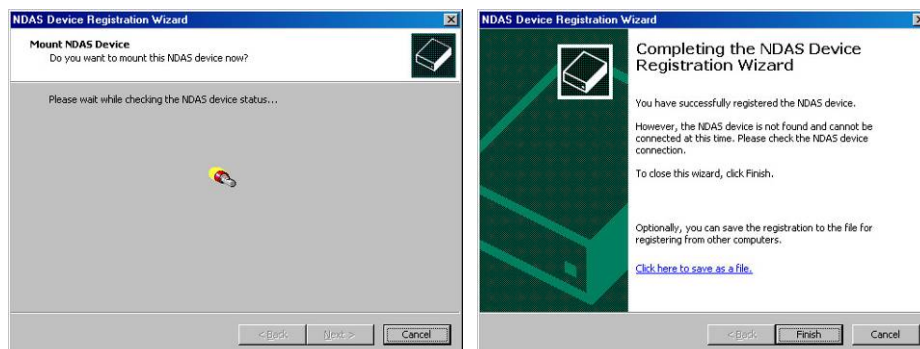
Нажмите „Register a New Device“ (Зарегистрировать новое устройство). Здесь необходимо нажать „Next“ (Далее) после введения имени необходимого устройства, например, N36. Подтвердите нажатием „Next“ (Далее).



Потом вас попросят ввести ключ NDAS для N36. Он находится на наклейке коробки компакт-диска или на нижней части прибора. Введите его вместе с ключом записи. Кнопка „Next“ (Далее) для подтверждения будет активной лишь после правильного введения ключа.



После подтверждения кнопкой „Next“ будет найден N36, и появится сообщение, что устройство успешно настроено. Закройте окно установки кнопкой „Finish“ (Готово).



Все что вам теперь осталось сделать, чтобы получить доступ к внутреннему жесткому диску, открыть меню NDAS внизу справа (в зависимости от версии NDAS оно может появиться сразу же после описанного выше процесса настройки; Важно: монтировать как запись/считывание!). Вверху отображается N36. Цвет знака отображает статус соединения. Он синий, если все в порядке. Щелкните по записи „N36“, а затем на Mount (RW) (монтировать). Вскоре будет распознан накопитель, и у вас появится доступ к жесткому диску в N36.

Если значок черный, отсутствует связь с N36. Или нарушено сетевое подключение, или Rapsody не включен.

Если значок красный, связь возможна, но проигрыватель не может получить доступ к жесткому диску. Или он поврежден, или, например, установлена неправильная перемычка (должна быть на главном модуле).

Сегментация и форматирование жесткого диска:

Если у проигрывателя есть встроенный жесткий диск, он обычно уже сегментирован и должен отображаться как накопитель сразу. Следующее выполнять не нужно.

Если до данного момента жесткий диск не был сегментирован/форматирован, см. в меню Пуск операционной системы Windows подпункт "Справка и поддержка" и найдите тему "Выполнение сегментации или создание логического накопителя" (Windows XP) соотв. "Создание и форматирование сегментов жесткого диска" (Windows Vista). Создайте первичный сегмент (Windows XP) соотв. "простой том" (Windows Vista). При этом используйте всегда предварительно заданные стандартные настройки и выбирайте файловую систему NTFS. Как правило, происходит быстрое форматирование. **ВНИМАНИЕ:** Убедитесь, что сегментируется/форматируется правильный жесткий диск, содержащиеся данные будут полностью удалены!

Указание: Динамические носители данных и сжатие не поддерживаются!

Если накопитель не появится автоматически, а жесткий диск уже отформатирован, можно назначить в управлении носителем данных букву накопителя.

Для других операционных систем, кроме Windows XP или Vista см. соответствующую документацию, которая поставляется вместе с операционной системой.

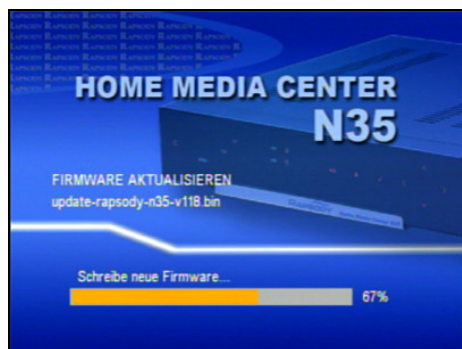
3.5. Выполнение обновления фирменного ПО

Загрузите с домашней страницы Rapsody (<http://www.rapsody.ch>) текущие обновления фирменного ПО. Разархивируйте файл ZIP соответствующим архиватором. Если никакой не установлен, обратитесь, пожалуйста, в службу поддержки Rapsody, и они отправят вам разархивированную версию фирменного программного обеспечения.



Скопируйте файлы ПО (расширение файла: BIN) либо на внутренний жесткий диск N36, либо на устройство USB, например, на карту флеш-памяти USB.

Запустите устройство в режиме воспроизведения и откройте файл BIN как файл мультимедиа. Также выберите и запустите кнопкой OK.



Начнется процесс обновления. Подтвердите, пожалуйста, появившийся вопрос, нажав OK. По окончании обновления проигрыватель перезапускается.

в любом случае выполните запуск в настройках!



Предупреждение:

В любом случае убедитесь, что во время обновления не прерывается питания прибора. После ошибочно выполненного обновления могут возникнуть проблемы с запуском проигрывателя!

Если не удастся выполнить установку обновления фирменного ПО, попытайтесь действовать, как описано в **Восстановление фирменного ПО**. Если не удастся, обратитесь в техподдержку Rapsody.

1. Скопировать текущее фирменное ПО N36 (.bin) с ПК на накопитель USB в корневой каталог (без подпапок).
2. Вставить накопитель USB при выключенном N36 сзади в порт USB Host.
3. Нажать на пульте управления кнопку BOOKMARK (закладка) (внизу слева) и удерживать нажатой, включив N36 на сенсорной панели.
4. Теперь должны загореться светодиоды (кнопку Закладка теперь можно отпустить) и через короткое время светодиод начнет мигать.
5. Примерно через 10 минут обновление завершается, и проигрыватель автоматически выключается. Затем снова включите и выберите видеовыход кнопкой TV OUT.

4. Использование прибора

4.1. Навигация/Главное меню

После включения N36 необходимо ок. 10 секунд для достижения системой и жестким диском состояния рабочей готовности. В это время отсутствует картинка на средстве для вывода данных.

После запуска вы попадаете в главное меню. С помощью кнопок со стрелочками влево/вправо можно выбрать пункт меню и открыть его с помощью кнопки ОК. Каждый подпункт главного меню можно также открыть напрямую одной кнопкой на пульте дистанционного управления.



NDAS-диск/ HDD

Здесь можно проигрывать мультимедийные данные с внутреннего жесткого диска. После выбора пункта меню Вы увидите сначала список с доступными устройствами NDAS. Это должны быть, как правило, внутренние жесткие диски. После выбора появится список с доступными секторами внутреннего жесткого диска. Выберите необходимый.

Теперь вы видите структуру папок, расположенных для отображения данных на жестком диске, по ней возможна навигация с помощью кнопок со стрелками. С помощью кнопки ОК можно изменить выбранную папку или воспроизвести выбранные данные из нее (см. пункт 4.2).

С помощью кнопки Stop/Back (Стоп/назад) можно вернуться назад на один уровень папки или остановить воспроизведение.

При нажатии на кнопки с цифрами можно в папках с несколькими файлами переходить непосредственно к ниже расположенным файлам. Введите, например, 345 и перейдете к 345-у файлу в папке. Внизу справа отображается общее количество файлов в этой папке.

Отображаются только файлы с расширением, которые можно обычно воспроизвести.



Доступ к ПК

При выборе этого пункта отображается список с названиями ПК в вашей сети. При выборе ПК будет показан список сетевых соединений, которые можно открыть.

У вас есть возможность доступа к данным, находящимся в доступных ресурсах.

Навигация работает также, как и с внутренним жестким диском (см. HDD).



Вы можете открыть папку с файлами в Windows 2000/XP с помощью щелчка правой кнопки мыши непосредственно в сети.

Учтите, что при предоставлении прав чтения другие пользователи сети имеют доступ к вашим данным с открытым доступом!

USB диск

Здесь можно воспроизводить файлы непосредственно с USB-карты. Навигация работает также, как и с внутренним жестким диском (см. HDD).



После вызова пункта меню USB отображается список доступных USB устройств, а после выбора устройства - структура его папок.



Список воспроизведения / ИНТЕРНЕТ РАДИО

Функция Список воспроизведения (Playlist) деактивирована и предусмотрена только для будущей функции "Интернет радио", доступной с бесплатным фирменным программным обеспечением обновления от rapsody.ch). Подробности о файлах списка воспроизведения см. в пункте 4.2.

Функция список воспроизведения (для автоматического воспроизведения) заменена новой функцией Autoplay (автовоспроизведение).

AUTOPLAY (автовоспроизведение)

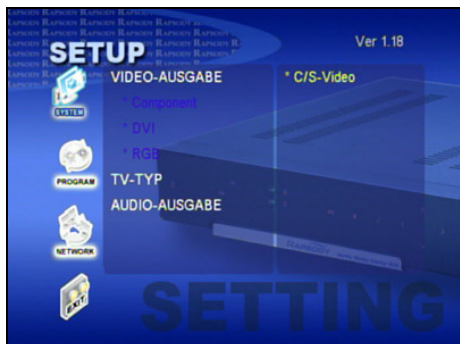
Автовоспроизведение позволяет автоматически воспроизводить медиа-файлы в определенной папке (внутренний жесткий диск, сетевые доступы, USB) при запуске N36 следующим образом:

- SETUP (настройка) -> PROGRAM (програма)-> AUTOPLAY (автовоспроизведение) -> [On] (Вкл.)
- Выйти из пункта SETUP (настройка) и перейти к желаемой папке, которая будет воспроизведена автоматически.
- Выделить папку и нажать на кнопку [GOTO] (перейти) на пульте дистанционного управления
- Убедитесь, что отмечен флажок (X = отменить) и нажмите OK
- При следующем запуске N36 будет автоматически воспроизводиться содержимое папки.



Настройки/Setup (настройка)

При вызове этого пункта меню вы попадаете в меню настройки. Точная информация о возможностях настройки вашего N36 дана в пункте 3.2 – Настройка.



4.2. Воспроизведение файлов мультимедия

Видеофайлы

Выберите видеофайл и запустите его, нажав на кнопку OK или Play (воспроизведение).

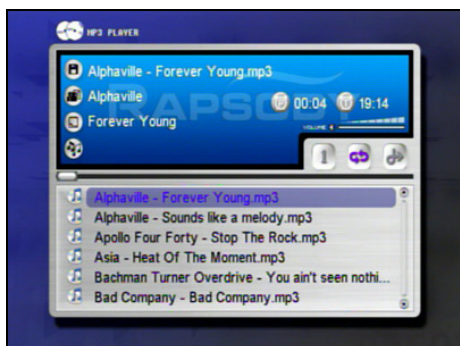
Воспроизведение начнется после краткого времени ожидания. Во время воспроизведения можно с помощью пульта дистанционного управления, например, изменить громкость звука, остановить фильм или отрегулировать изображение (см. пункт 4.3)



Аудиофайлы

Выберите аудиофайл и запустите его, нажав на кнопку OK или Play (воспроизведение).

На экране воспроизведения появится медиапроигрыватель и начнется воспроизведение. В нем отображается (если есть) дополнительная информация файла (ID3-Tags), а также есть небольшая зона для навигации, в которой можно во время воспроизведения аудиофайла выбирать другие аудиофайлы и воспроизводить непосредственно кнопкой Play.



Воспроизведение фотографий

Выберите файл с изображением и запустите его, нажав на кнопку OK или Play (воспроизведение).

Фотографии будут отображаться с функцией показа слайдов, которая конфигурируется в настройках (см. 3.2 – Настройка). После настраиваемого времени ожидания появляется следующее изображение из папки.



Файлы списка воспроизведения

Rapsody N36 может открывать файлы M3U или PLS. Установите на своем PC, например, с помощью программы Winamp, соответствующий файл и сохраните его непосредственно на Rapsody. Можно смешивать аудио-, видео- и графические файлы. После открытия файла списка воспроизведения вы увидите как в подпапке расположенные там файлы и можете их воспроизвести.

Пожалуйста, учитывайте, что в одном списке воспроизведения нельзя смешивать файлы из различных источников, как USB-карта и внутренний жесткий диск. В файл списка

воспроизведения можно записывать только воспроизводимые данные с одного накопителя.

Содержание DVD

У вас есть возможность воспроизводить скопированное на жесткий диск содержание DVD-диска с меню и со всеми свойствами DVD. Для этого Вам необходимо переместить данные в один каталог и там вызвать для воспроизведения файл IFO.

Следите, чтобы при копировании содержимого DVD не нарушить авторских прав!



После запуска файла IFO можно с помощью пульта управления выполнить навигацию в меню по DVD-диск, установить субтитры, сменить язык или изменить ракурс. Так точно, как вы делали с DVD проигрывателем.

4.3. Пульт дистанционного управления и его функции

Вместе с Rapsody N36 поставляется современный и ясный пульт дистанционного управления. У него есть кнопки с подсветкой, который определенное время светятся в темноте и облегчают управление в темноте.

Кнопки направления / кнопка ОК (флажок)/кнопки с цифрами

Центральные элементы управления - это расположенные по центру кнопки со стрелками с кнопкой ОК посередине. С их помощью можно осуществлять навигацию в меню N36 (см. 4.1 – HDD).

Play/Pause (воспроизведение/пауза)

Эта кнопка начинает воспроизведение файла мультимедиа. При воспроизведении она переключает файл на паузу. При повторном нажатии воспроизведение продолжается.

Stop/Back (стоп/назад)

Эта кнопка прерывает процесс воспроизведения файла мультимедиа и выполняет возврат в меню или переходит во время навигации в структуре папок на один уровень выше.

Volume (Громкость)

С ее помощью можно изменить громкость воспроизведения Rapsody N36.

Skip (пропустить)

С помощью этой кнопки можно во время воспроизведения файла мультимедиа перейти на одну запись выше или ниже в меню.

Search (поиск)

Эта кнопка позволяет перематывать видео- или аудиофайлы при воспроизведении вперед или назад. В видеофайлах можно изменять скорость перемотки повторным нажатием.

Home (Домой)

После нажатия этой кнопки проигрыватель возвращается в основное меню.

NDAS

Подключает внутренний жесткий диск.

PC (ПК)

доступ к сетевым подключениям

USB

отображает подключенное USB-устройство

Playlist (список воспроизведения)

Переход непосредственно к каталогу списка воспроизведения на внутреннем жестком диске и начинает воспроизведение первого файла.



Power (питание)

Включает/выключает Rapsody.

Setup (настройка)

Этой кнопкой запускается меню настройки Setup, если вы еще не выбрали файл мультимедия.

Goto (перейти)

Кнопка Goto (перейти) позволяет при воспроизведении видео перейти непосредственно к определенной временной отметке.

Mute (без звука)

Прерывает воспроизведение звука до повторного нажатия на кнопку.

Sync

Позволяет смещение временных точек субтитр-кадр при воспроизведении фильма.

Sub Title (субтитр)

Включает/выключает субтитры.

Audio (аудио)

Переключает между различными аудиодорожками, если есть несколько в одном файле мультимедиа. Это длится короткое мгновение до переключения звука.

Menu (меню)

При воспроизведении DVD-файлов с помощью этой кнопки можно попасть к меню DVD, если оно доступно.

Title (главная)

При воспроизведении DVD открывает главное меню воспроизведения.

Zoom (масштаб)

С помощью этой кнопки можно настроить воспроизведение изображений и фотографий на экране, если они представлены искаженно.

Полное изображение увеличивает содержимое на полный размер экрана, стандартный вид переключает на режим просмотра, выбранный в настройках (см. 3.2 – воспроизведение видео)

Angle (ракурс)

При воспроизведении DVD с помощью этой кнопки можно (например, музыкальных видео) переключать различные ракурсы камеры.

Info (инфо)

Отображает во время воспроизведения видео информацию о воспроизводимом файле.

Bookmark (закладка)

Устанавливает закладку или открывает список закладок. Подробное описание использования этой функции см. далее в этом руководстве.

Picture (картинка)

Кнопка Picture позволяет настроить яркость, контраст и цвет изображения.

TV-Out

Служит для переключения выхода видеосигнала или типа видеосигнала. Текущий режим выхода отображается на передней панели прибора.

Repeat (повторить)

Эта кнопка выполняет переключение между различными режимами повторения. Такими как:



Воспроизводятся бесконечно все файлы папки по порядку



Воспроизводятся бесконечно все файлы в произвольном порядке



Воспроизводятся один раз все файлы по порядку



Воспроизводятся один раз все файлы в произвольном порядке



Повторно воспроизводятся отдельные файлы.

4.4. Передняя сенсорная панель

Ваше устройство Rapsody N36 оснащено инновационной передней сенсорной панелью. В выключенном состоянии она глянцево-черная, а после включения она оживает.



При этом в режиме ожидания загорается сенсорный значок включения/выключения. Когда прибор включен, также активны сенсорные кнопки с правой стороны передней панели. Легкого прикосновения достаточно для выполнения соответствующей функции. С помощью этих кнопок можно выполнять навигацию по меню также, как и с пультом дистанционного управления.



Дополнительно на передней панели отображается также информация о активности сети, режимах видеовыхода или текущем типе воспроизводимого файла.

4.5. Закладки

Во время воспроизведения видеофайлов есть возможность отметить определенное место с помощью кнопки Bookmark (закладка), чтобы позже перейти непосредственно к нему.

Если воспроизводится файл, вы можете с помощью нажатия кнопки Bookmark вызвать список закладок и непосредственно с того места продолжить воспроизведение фильма. По окончании просмотра фильма с помощью кнопки Stop (стоп) создается запись в список, чтобы можно было затем продолжить фильм позже.

Этот список сохраняется также после выключения прибора.

При выборе заглавия в списке закладок можно продолжить воспроизведение с помощью кнопки Play с этого места. Кнопкой Stop можно удалить записи из списка.

4.6. Субтитры

К некоторым DVD-фильмам прилагаются субтитры, которые можно включить просто кнопкой Subtitle (субтитры).

Если у вас есть в других видеоформатах, как DivX, файлы субтитров (SUB или IDX), подходящие к фильму, их можно запустить с помощью кнопки субтитров. Следите, чтобы у видео файла и файла субтитров было одинаковое название.

5. Устранение неисправностей

5.1. Часто задаваемые вопросы

Rapsody показывает в некоторых видеофайлах, что воспроизведение не возможно. Но это AVI файл. Почему так?

AVI - это так называемый контейнер. В нем можно хранить различные видеофайлы. Среди прочего, конечно же, и редкие видеоформаты или форматы, которые не соответствуют стандартам. При этом возможно, Rapsody N36 (еще) не может воспроизводить некоторые видеофайлы, даже если у них стандартное расширение.

Такое происходит, например, частично с видеофайлами цифровых видеокамер или ТВ карт.

Помогите! У моего проигрывателя внезапно появилось меню на корейском, и я не могу найти переключение языка!

Глупость! В пункте 3.2 – выбор языка вы найдете точную последовательность для переключения своего проигрывателя на нужный язык.

Воспроизведение изображения происходит рывками. В чем ошибка?

Возможны различные причины. Наряду с дефектными видеофайлами может быть также медленная передача данных (в некоторых USB-устройствах) или также слишком высокая скорость данных для устроенного в Rapsody набора микросхем.

Поэтому могут возникнуть проблемы, например, с несжатými файлами AVI или потоками HDTV с чрезвычайно высоким разрешением. Конвертируйте такие файлы в функциональный формат, чтобы их можно было просматривать с Rapsody.

Я не могу получить доступ к подключенному USB-хосту, хотя я его вижу в списке USB.

Не все USB устройства подходят спецификациям USB накопителя. Поскольку не возможно установить на Rapsody драйвер для специального устройства, подключаемый прибор должен соответствовать стандартам. К сожалению это не всегда так. Если вы ищете корпуса USB жесткого диска, USB-флэшкарты или другие устройства, которые совместимы с N36, обратитесь за нашей поддержкой (<http://www.rapsody.ch>).

5.2. Дальнейшая информация

На нашей интернет-странице (<http://www.rapsody.ch>) можно найти дальнейшую информацию, материалы загрузки и справочную информацию для Rapsody. Там вы также найдете наш форум, где вам быстро и компетентно помогут решить проблемы.

5.3. Обслуживание/ремонт

Если возникнут вопросы, которые нельзя выяснить с помощью данного руководства, мы рекомендуем вам вначале посетить форум на www.rapsody.ch/forum. Если вы не найдете там необходимого ответа, обратитесь, пожалуйста, по электронной почте в службу поддержки Rapsody по адресу support@rapsody.ch. Если вы считаете, что ваш прибор не исправен, обратитесь, пожалуйста, непосредственно к своему торговому представителю.

Технические данные Rapsody N36

Поддерживаемые форматы файлов (без гарантии)

Видео воспроизведение:

DivX 3.x/4.x/5.x/6.x, DivX-HD, XviD, AVI (контейнер, при условии совместимого кодека), MPEG1/2/4 (не возможно MPEG4-AVC / H.264), DAT, VOB, IFO, ISO, HD-WMV, WMV, M2V, M2P, TP, TRP

Аудио воспроизведение:

MP3, WMA, WAV, AAC, Ogg Vorbis

Воспроизведение изображений:

JPEG

Видеовыход: Полный с исполнением PAL/NTSC, отдельный и DVI с исполнением 720p, 1080i и 1080p (DVI также 1600x1200).

Аудиовыход: 2-канала аналог, 5.1-канал оптический/коаксиал (AC3, DTS)

Интерфейс: RJ45 для доступа к внутреннему жесткому диску (с ПО NDAS), 2 x USB 2.0 Host для связи с устройствами данных

Оперативная система: MS Windows 98SE / ME / 2000 / XP / Vista, Mac OS X, Linux

Файловая система: FAT32, NTFS

Температура: 0~40 C°

Параметры: 248мм (Ш) x 244мм (Г) x 47мм (В)

Вес: 1800 грамм (без жесткого диска)

Питание: 12v 5A AC/DC адаптер с широким диапазоном входа (AC 100~220В, 50~60Гц)

Выходные данные

Simpex IT-Solutions AG (Швейцария) & Ceptra Solution GmbH (Германия)

Авторские права

Используемые тексты, иллюстрации и графики, а также макет данного руководства защищены по всему миру авторскими правами. Все тексты, иллюстрации, графики и прочие данные, содержащее в данном руководстве регламентируются авторским правом и прочими законами по защите интеллектуальной собственности. Их можно использовать в разрешенных рамках, но не копировать в коммерческих целях или для передачи или изменять, а также не использовать в других документах. Не разрешенное использование, воспроизведение или передача отдельного содержания или страниц целиком запрещено.

Данное руководство не передает лицензию на использование интеллектуальной собственности. Все перечисленные в руководстве и защищенные третьим лицом торговые знаки и марки подлежат без ограничений нормам действующего на данный момент законодательства о товарных знаках и права владения зарегистрированного владельца. Просто перечисление не является поводом считать, что товарные знаки не защищены правами третьих сторон.

Все права защищены.

Исключение ответственности

Содержимое данного руководства составлено по возможности аккуратно и точно. Поэтому мы не гарантируем полного отсутствия ошибок и точность представленной информации. Мы не несем никакой ответственности за ущерб, прямо или косвенно нанесенный в результате использования этого руководства, поскольку с нашей стороны не допущено нарушений доказуемых умышленно или по грубой небрежности.