

Manuale utente

Rapsody N36



Aggiornato al: 12 gennaio 2009

www.rapsody.ch

Indice

1. Informazioni	4
1.1. Introduzione	4
1.2. Breve panoramica delle funzioni	4
1.3. Dotazione	4
1.4. Pezzi di ricambio/accessori	4
2. Installazione	5
2.1. Installazione di un disco fisso	5
2.2. Telecomando	5
2.3. I collegamenti del Rapsody N36	6
2.4. Alimentatore	6
2.5. Uscite audio	6
2.6. Uscite video	6
2.7. Collegamento LAN	7
2.8. Host USB	7
2.9. Commutatore PAL/NTSC	7
2.10. Pellicole di protezione	7
2.11. Pulizia	7
3. Configurazione	8
3.1. Trasmissione dell'immagine al dispositivo di output	8
3.2. Setup	8
3.3. Installazione in rete dell'apparecchio	12
3.4. Collegamento del PC al Rapsody N36	14
3.5. Esecuzione dell'aggiornamento del firmware	17
4. Uso del dispositivo	18
4.1. Navigazione/Menu principali	18
4.2. Riproduzione file multimediali	21
4.3. Telecomando e relative funzioni	23
4.4. Touchpanel anteriore	26
4.5. Bookmarks	26
4.6. Sottotitoli	26
5. Risoluzione degli errori	27
5.1. FAQ	27
5.2. Ulteriori informazioni	27
5.3. Assistenza/Riparazione	27
Dati tecnici del Rapsody N36	28
Colophon	29

1. Informazioni

1.1. Introduzione



Congratulazioni per aver acquistato un Rapsody N36. Il presente manuale fornirà una rapida panoramica sulle opzioni di collegamento, l'installazione e l'uso del Rapsody N36. Qualora il manuale risultasse non del tutto esaustivo o qualora si desiderasse ricevere informazioni specifiche, si prega di consultare l'area Support della homepage Rapsody (<http://www.rapsody.ch>).

Prima della messa in servizio, leggere attentamente il presente manuale!

1.2. Breve panoramica delle funzioni

L'N36 consente di riprodurre con semplicità e comodamente, senza l'uso del PC, i contenuti multimediali archiviati sul disco fisso interno, sulle reti condivise o su dispositivi USB collegati.

Possono essere utilizzati come dispositivi di output, oltre al televisore e agli impianti stereo, pressoché tutti gli apparecchi multimediali quali, ad esempio, proiettori o schermi al plasma. Le possibilità sono illimitate.

Grazie al raffinato design con touchpanel anteriore, il Rapsody N36 rappresenta, anche dal punto di vista estetico, il giusto complemento per l'impianto di home cinema. L'accesso al disco fisso avviene tramite collegamento di rete e tecnologia NDAS.

Eseguendo autonomamente dei semplici aggiornamenti del firmware, la flessibilità di impiego del Rapsody N36 aumenta ulteriormente e si avranno sempre a disposizione le tecnologie più avanzate.

1.3. Dotazione

In dotazione con l'N36, oltre al lettore HDD, vengono forniti un alimentatore, un cavo Cinch AV, un cavo DVI/HDMI e un cavo di rete, il telecomando con batterie, il CD con il software NDAS e una breve guida in formato cartaceo.

1.4. Pezzi di ricambio/accessori

In caso di necessità di pezzi di ricambio o accessori per il Rapsody acquistato, si prega di consultare la homepage di Rapsody (<http://www.rapsody.ch>) per reperire informazioni sui centri d'acquisto.



2. Installazione

2.1. Installazione di un disco fisso

È possibile installare nel lettore HDD Rapsody 3,5" un disco fisso SATA o PATA a scelta. Per il collegamento di un HDD PATA occorre semplicemente rimuovere la scheda adattatore SATA. Non sussiste alcun limite dello spazio di memoria. Non è necessario (ma è possibile) che il disco rigido sia già partizionato e formattato (si consiglia NTFS). Naturalmente, la garanzia non decade in caso di installazione corretta poiché i dispositivi sono previsti a tal fine.

Montaggio

Aprire l'apparecchio svitando dapprima le 2 viti laterali e poi le 3 sul lato posteriore. A questo punto, è possibile far scorrere posteriormente il coperchio e rimuoverlo.



N36 con adattatore SATA

Collegare quindi l'alimentazione di corrente e il cavo dati (PATA: ponticellato su master) al disco fisso e collocarli nelle apposite aree dell'alloggiamento. Prestare attenzione al cavo di collegamento affinché non rimanga impigliato sotto il disco fisso.



PATA:



SATA:

Quindi avvitare nei fori le 4 viti a lato, nelle apposite filettature del disco fisso, e serrare bene. Se un foro risulta difficilmente accessibile, per maggiore semplicità è possibile utilizzare anche 3 sole viti.



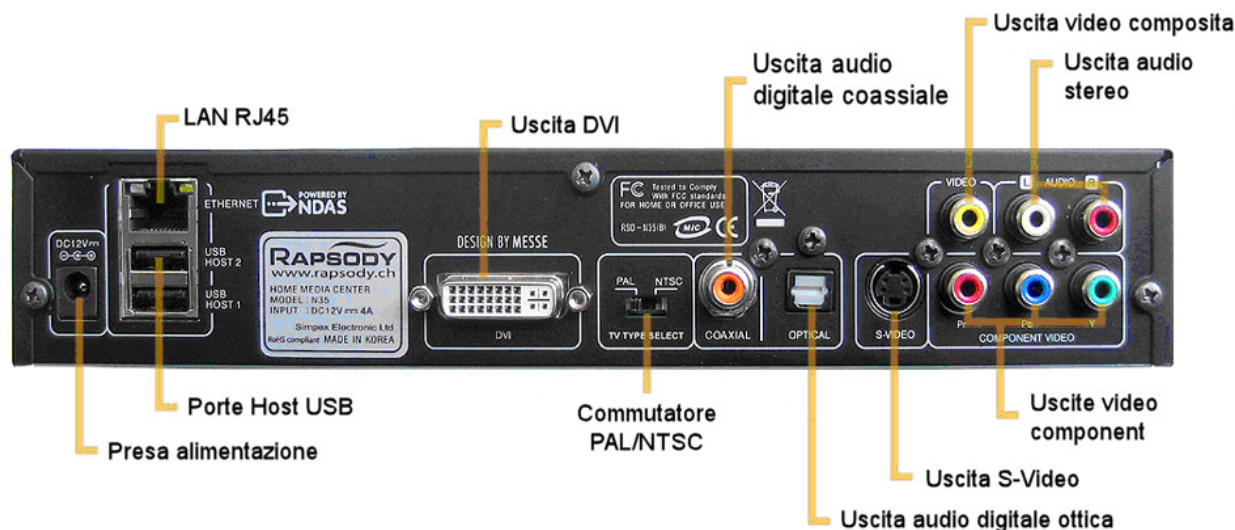
Dopo il montaggio del coperchio, l'installazione del disco fisso può considerarsi ultimata.

Per ulteriori configurazioni del disco fisso, consultare il **punto 3.4 "Collegamento del PC al Rapsody N36"**.

2.2. Telecomando

Il telecomando accluso renderà l'uso del Rapsody un vero gioco da ragazzi. È dotato di tasti fluorescenti che restano illuminati per un determinato intervallo semplificandone così l'utilizzo anche in assenza di luce. All'invio di un comando, il LED di conferma del lato anteriore lampeggia. Se il telecomando sembra non funzionare più o i LED non si illuminano, è probabile che si siano scaricate le batterie del telecomando. Sostituire le batterie esclusivamente con ministilo (AAA) a prova di perdite, comunemente disponibili in commercio.

2.3. I collegamenti del Rapsody N36



2.4. Alimentatore

L'alimentatore di commutazione a risparmio energetico in dotazione da 100-240 V con gli appositi adattatori può essere utilizzato in quasi tutti i paesi del mondo. Possiede una tensione d'uscita di 12 Volt e fornisce un'intensità di corrente massima di 5 ampere. Tale intensità è necessaria poiché i dischi fissi moderni ad alta velocità talvolta richiedono un'elevata corrente di avviamento. Per il lettore HDD utilizzare esclusivamente l'alimentatore Rapsody originale! L'uso di alimentatori sottodimensionati potrebbe, oltre che provocare danni all'apparecchio, creare un sovraccarico e, nella peggiore delle ipotesi, causare incendi!

Istruzioni di sicurezza:

Attenzione! L'utilizzo dell'alimentatore è autorizzato solo in combinazione al Rapsody N36! Non utilizzarlo con altri dispositivi elettrici!

2.5. Uscite audio

Cinch Stereo (rosso/bianco)

Il Cinch stereo fornisce un segnale audio stereo semplice per il collegamento di un terminale a scelta. I contenuti multimediali con audio multicanale vengono ridimensionati all'uscita stereo normale.

Uscita ottica AC3

Il Rapsody acquistato dispone di una presa TOSLINK idonea al collegamento di un cavo a fibre ottiche per la trasmissione digitale di segnali audio multicanali. Questi possono essere collegati con apparecchi dotati di uscite che supportino i segnali audio AC3 (DolbyDigital o DTS).

Uscita coassiale AC3 (arancione)

I segnali audio multicanali AC3 possono essere riprodotti anche utilizzando un cavo coassiale collegabile allo specifico dispositivo di output mediante un cavo Cinch. Questa modalità di collegamento generalmente non presenta svantaggi in termini di qualità del suono rispetto a cablaggi ottici. Sono idonei all'uso pressoché tutti i cavi Cinch e in linea di massima non è richiesto alcun cavo digitale particolare.

2.6. Uscite video

Il Rapsody N36 è dotato di più uscite video gestibili di volta in volta utilizzando il telecomando (pulsante TV OUT).

Video composito (giallo)

Si tratta di un'uscita video, comunemente in commercio, collegabile direttamente, mediante il cavo in dotazione, a un dispositivo di output provvisto di ingresso composito. Presso i rivenditori Rapsody sono disponibili adattatori scart economici che consentono di trasmettere il segnale composito insieme al segnale audio stereo direttamente a una spina scart. In tal modo, è possibile collegare il Rapsody a un qualsiasi televisore munito di ingresso scart senza alcun problema.

L'uscita composita può emettere sia un segnale PAL che NTSC.

S-Video (presa mini-DIN)

Consente l'emissione di segnali standard S-Video. La qualità dell'immagine è generalmente superiore rispetto a quella di una riproduzione in video composito

Video a componenti (rosso/verde/blu)

L'uscita component consente la riproduzione di segnali video HDTV ad alta risoluzione. Tali segnali presentano codifica del colore YpbPr o YcbCr e vengono trasmessi attraverso 3 cavi Cinch al dispositivo di output. Le risoluzioni possibili sono 480p, 720p, 1080i e 1080p fino a massimo 1920x1080 e vengono definite nelle impostazioni dell'N36.

Uscita DVI (HDMI)

Il Rapsody N36 dispone di una presa DVI a 24+5 poli. Ciò significa che si adatta a pressoché tutte le prese DVI. L'uscita DVI fornisce una qualità dell'immagine ECCELLENTE e va preferita in combinazione con dispositivi di output ad alta risoluzione. Le risoluzioni possibili sono 480 p, 720 p, 1080i e 1080 p fino a massimo 1920x1080 e vengono definite nelle impostazioni dell'N36. In dotazione è presente un cavo DVI-HDMI con per collegamenti a televisori moderni.

N.B.: L'audio non può essere trasmesso tramite DVI, ma deve essere collegato separatamente (Cinch o SPDIF).

2.7. Collegamento LAN

Si tratta di una presa LAN RJ-45 10/100. Per le istruzioni sul collegamento e l'installazione, si prega di leggere il capitolo 3.1 "Installazione di rete".

2.8. Host USB

È possibile collegare altri dispositivi USB, quali dischi fissi esterni, lettori di schede di memoria, chiavette USB o videocamere digitali, tramite le porte host USB. In tal modo, è possibile riprodurre i file multimediali utilizzando direttamente detti dispositivi mediante la voce di menu "USB".

Si prega di notare che tali dispositivi funzionano solo se riconosciuti dal sistema operativo Windows come periferiche di archiviazione di massa USB e quindi disponibili nel PC direttamente all'inserimento, senza la necessità di installazione di driver specifici per l'unità.

2.9. Commutatore PAL/NTSC

Utilizzare questo interruttore per selezionare lo standard di trasmissione che si desidera utilizzare per la riproduzione di un'immagine. La modalità da selezionare dipende dai dispositivi di output collegati. In Europa, per la maggior parte delle applicazioni occorre utilizzare lo standard PAL.

2.10. Pellicole di protezione

La parte anteriore dell'N36 è rivestita con una sottilissima pellicola protettiva. Molti clienti dimenticano di rimuoverla e in breve tempo reclamano a causa dei graffi comparsi sul display, nonostante si tratti semplicemente dei graffi della pellicola. Dopo la rimozione della pellicola protettiva, il touchpanel anteriore del Rapsody risplenderà a lungo senza imperfezioni.

2.11. Pulizia

Non pulire l'apparecchio con detergenti aggressivi né con acqua! L'uso di un panno appena umido, privo di pelucchi e non abrasivo con un po' di detergente per vetri sarà sufficiente a rimuovere eventuali macchie di grasso.

3. Configurazione

3.1. Trasmissione dell'immagine al dispositivo di output

Verificare che il televisore, il proiettore o lo specifico dispositivo di output siano pronti alla ricezione del segnale di immagine dell'entrata collegata. Commutare il televisore sull'ingresso AV a cui è stato collegato il Rapsody.



Al primo avvio del Rapsody N36 può succedere che esso invii il segnale a un'uscita video sbagliata o che ad es. che si debba commutare nel lato posteriore l'interruttore PAL su NTSC.

Accendere il dispositivo e attendere 10 secondi affinché si avvii.

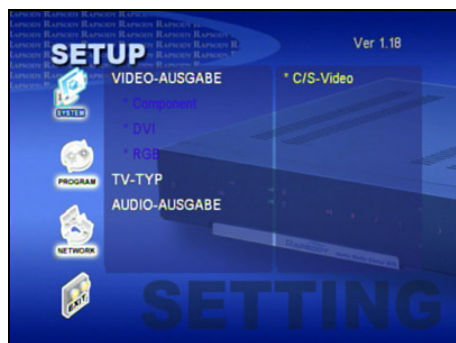
Premere semplicemente il tasto TV Out (in basso a destra) del telecomando e, dopo la pressione dei vari tasti, attendere qualche secondo per vedere se viene riprodotto il segnale di immagine. Ogni apparecchio di ricezione necessita di qualche secondo per la visualizzazione dell'immagine. La parte anteriore del touchpanel indica quale modalità di output è attiva al momento (ad es. DVI)

Se non ci sono errori di cablaggio né dispositivi non pronti alla ricezione, dopo massimo 5 commutazioni avviene la trasmissione dell'immagine.

A questo punto, è possibile eseguire le impostazioni della riproduzione video utilizzando il menu Setup.

3.2. Setup

Avviare il Rapsody. Nel menu principale è presente la voce di menu "Setup". È possibile accedere a questo menu direttamente, premendo il tasto Setup del telecomando, utilizzando i tasti destra e sinistra o selezionandolo utilizzando il tasto OK. Nel menu Setup, la navigazione avviene tramite i tasti di direzione.



Se si desidera uscire dal menu Setup, è sufficiente premere semplicemente il tasto Setup del telecomando. Le modifiche verranno salvate.

Sistema- uscita video (Videoausgabe)

Il Rapsody N36 dispone di 4 diverse modalità di uscita del segnale video.



C/S-Video: L'uscita avviene contemporaneamente sulla presa composita e su quella S-Video.

Component: L'uscita avviene sulla presa component.

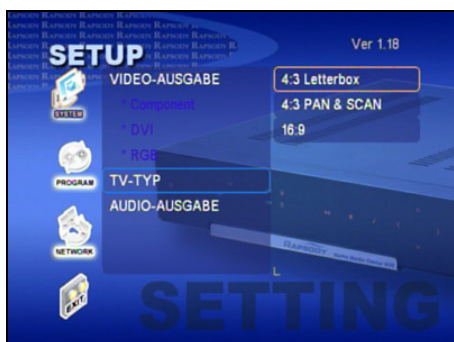
DVI: L'uscita DVI viene attivata (conforme HDMI).

RGB: Sull'uscita component vengono trasmessi dei segnali RGB.

A seconda della modalità selezionata (non con C/S-Video) viene attivata un'altra voce di menu che consente di eseguire le impostazioni relative alla risoluzione della riproduzione.

Sistema – tipo di TV (TV-Typ)

Qui è possibile specificare quale formato di immagine possiede il mezzo di output collegato. I televisori comuni e la maggior parte dei proiettori possiedono un formato di 4:3, mentre gli schermi panoramici si caratterizzano per un formato 16:9.



Nella modalità Letterbox 4:3, il materiale video viene scalato sullo schermo in modo da occuparne l'intera larghezza. Ne conseguono, ad es. in film in 16:9, bande nere superiori e inferiori.

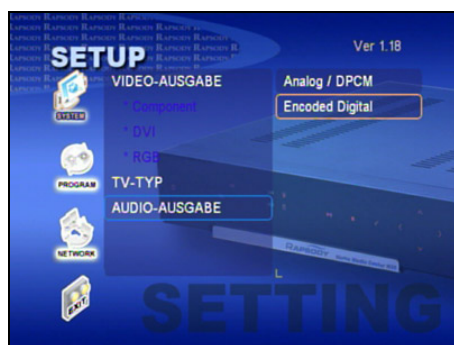
Nella modalità Pan e Scan 4:3, il materiale video viene scalato in modo da occupare l'intera altezza dello schermo. Vengono così tagliate le informazioni di immagine a destra e a sinistra.

Sistema - uscita audio (Audioausgabe)

Il Rapsody N36 può trasmettere all'uscita ottica o coassiale segnali audio multicanale, quali DolbyDigital e DTS, sia sotto forma di Downmix a doppio canale che direttamente come Stream AC3 multicanale.

Nella modalità analogica/DPCM, il suono stereo a 2 canali viene trasmesso alle uscite digitali.

In caso di modalità Encoded Digital con audio multicanale, l'uscita analogica si disattiva e viene trasmesso alle uscite digitali senza modifiche solo il segnale digitale.



Programma - Sottotitoli (Untertitel)

In questa finestra, è possibile modificare le dimensioni e i colori dei sottotitoli.



Programma - Intervallo presentazione diapositive (Diashow-Pausendauer)

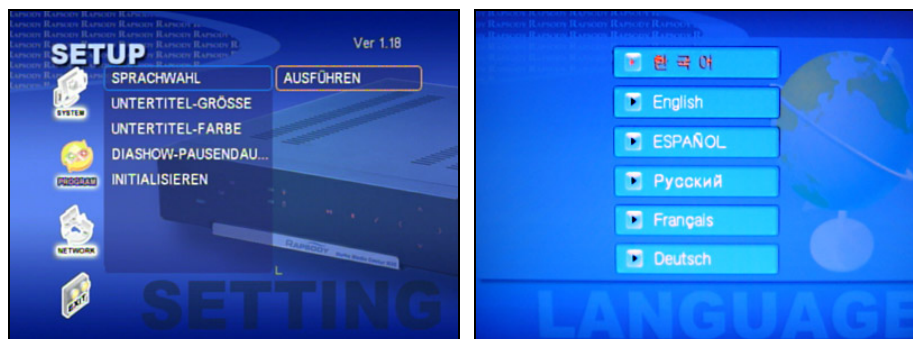
In questa finestra, è possibile specificare la durata in secondi tra la presentazione di un'immagine e quella successiva. Inserendo uno zero, la presentazione non avverrà più in automatico.



Programma - Selezione lingua (Sprachauswahl)

È possibile scegliere tra le seguenti lingue:

tedesco, inglese, francese, russo, spagnolo, ceco e coreano.

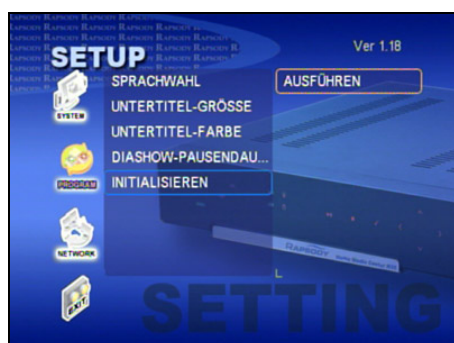


Se si è selezionato per errore la lingua coreana, si potrebbero avere problemi nell'individuare di nuovo la voce di menu necessaria. Seguire la procedura di seguito descritta e il lettore tornerà al menu di selezione della lingua.

Premere il tasto SETUP del telecomando (in alto a sinistra). Il lettore visualizzerà il menu Setup. Quindi premere una volta la freccia in basso e due volte a destra e confermare con il tasto OK. A questo punto, verrà visualizzata la selezione delle lingue.

Programma – Inizializzazione (Initialisieren)

Selezionando questa opzione, verranno ripristinate le impostazioni di base del lettore HDD. Questa operazione è necessaria dopo ogni aggiornamento del firmware.



Network – Impostazioni IP (IP Einstellungen)

In questa finestra, è possibile collegare il Rapsody N36 ad una rete e assegnargli un IP in automatico (consigliato) o manualmente. Ulteriori informazioni relative all'installazione in rete sono disponibili al capitolo 3.3 – Installazione in rete.



3.3. Installazione in rete dell'apparecchio

Per collegare il Rapsody alla rete, è necessario che sia correttamente integrato nella rete stessa (LAN). A tal fine, collegare l'N36 utilizzando il cavo patch, ad es. ad una rete Hub/Switch o a un router, a cui è collegato anche il PC. Questo cavo non consente alcuna connessione diretta al PC! A tale scopo, è necessario un cavo crossover.



Purtroppo non è possibile in questa sede approfondire le istruzioni relative al talvolta complesso tema delle reti e delle relative topologie. Ogni rete è realizzata e configurata in maniera differente.

Affinché la trasmissione dei dati tra il PC e l'N36 funzioni, occorre accertarsi, ad esempio, che l'eventuale presenza di firewall non impedisca il traffico dati. È pertanto necessario modificare anche la configurazione del firewall.

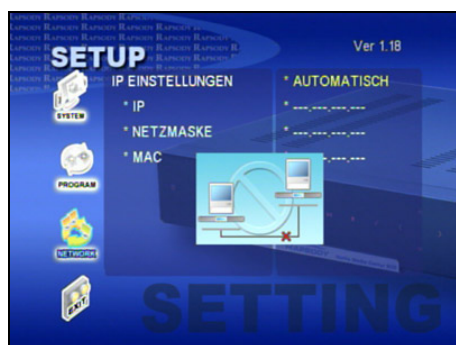
Nel presente manuale viene descritto il caso in cui PC e N36 siano collegati a una medesima rete e lo scambio dati tra i due dispositivi non venga impedito.

Configurazione automatica dell' IP

Ogni dispositivo collegato in rete ha bisogno di un IP. Si tratta di un indirizzo univoco tramite cui è possibile accedere al dispositivo. L'impostazione dell'indirizzo IP nell'N36 avviene nel menu Setup, alla voce "Network".



Se nella rete è presente un router DHCP è possibile assegnarlo al Rapsody in automatico. A tal fine, selezionare dapprima l'impostazione IP "automatica". Viene avviata la ricerca. Se viene visualizzata la seguente schermata, l'indirizzo IP deve essere registrato manualmente poiché l'assegnazione dell'IP all'N36 non è riuscita.



Registrazione manuale dell'indirizzo IP

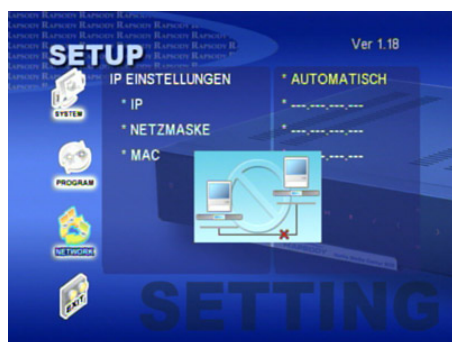
Qualora non fosse possibile alcuna assegnazione automatica, è necessario procedere alla registrazione manuale dell'indirizzo IP e della maschera di rete. A tal fine, occorre conoscere l'indirizzo IP del PC da collegare in rete. Se si dispone di un sistema operativo Windows 2000 o XP, è possibile visualizzare le proprietà della connessione di rete in uso dal pannello di controllo, alla voce connessioni di rete. Tra le proprietà del protocollo Internet TCP/IP in uso è indicato anche l'indirizzo IP utilizzato.

Se si sta utilizzando un altro sistema operativo o non è stato possibile individuare l'indirizzo IP, consultare la documentazione relativa al sistema operativo per reperire l'indirizzo IP del PC.

Supponiamo che l'indirizzo IP del PC sia 192.168.0.1, nell'immissione manuale inserire un IP che abbia gli stessi primi due gruppi da tre numeri, ma l'ultimo diverso! Le ultime cifre devono essere massimo 255. Un possibile IP per l'N36 potrebbe quindi essere 192.168.0.33 oppure 192.168.0.47. Verificare che nessun altro dispositivo in rete possieda lo stesso indirizzo IP! In caso di dubbi dovuti alla presenza di altri PC o dispositivi in rete quali stampanti, consultare l'amministratore di rete per sapere quale indirizzo IP utilizzare.

Dopo l'immissione dell'IP, immettere una maschera di rete (maschera di sottorete). L'indirizzo preimpostato 255.255.255.0 generalmente è quello giusto.

Dopo la conferma dell'immissione non deve essere visualizzata l'icona "Nessuna connessione" (), in caso contrario, significa che l'indirizzo IP non è corretto o che la rete è interrotta in qualche punto.



Se l'immissione dell'IP è avvenuta correttamente, questo sarà visualizzato nel menu, sotto la voce "manuale" (manuell).



Congratulazioni! Il Rapsody è ora in rete! A questo punto, si dovrebbe avere già accesso alle eventuali condivisioni di rete presenti (vedere punto 4.1 "PC condivisi").

3.4. Collegamento del PC al Rapsody N36

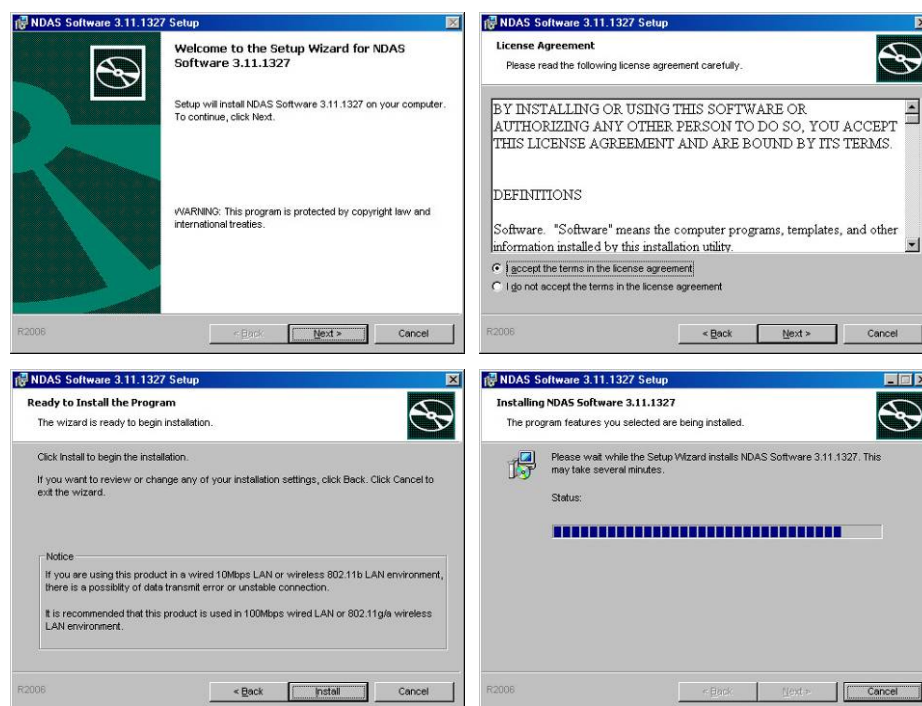
Per accedere al disco fisso integrato nel Rapsody tramite un PC della rete, occorre installare il software NDAS. Tale software, immettendo il codice NDAS, permette di autorizzare l'accesso al disco fisso. Inoltre, NDAS consente una velocità di trasmissione notevolmente superiore (accelerazione hardware tramite chip integrato).

Installazione del software NDAS

All'inserimento del CD accluso con Windows, in genere viene avviata in automatico l'installazione guidata. In caso contrario, è possibile eseguirne l'avvio con un doppio clic nelle risorse del computer sulla lettera assegnata al drive CD.

Selezionare la voce di menu 1 (installazione software NDAS). A questo punto, l'installazione del software NDAS verrà lanciata.

Chiudere prima tutte le altre applicazioni, in modo che non possano creare conflitti con l'installazione.



Fare clic su Next, spuntare la casella di accettazione delle condizioni di licenza, fare clic ancora su Next e quindi su Install. I file vengono così trasmessi.

In caso di domanda in seguito al mancato superamento della prova di compatibilità Windows Logo Test, rispondere selezionando l'opzione "continua" (Installation fortsetzen).



Al termine dell'installazione, potrebbe essere richiesto il riavvio del computer.

Impostazione del dispositivo NDAS

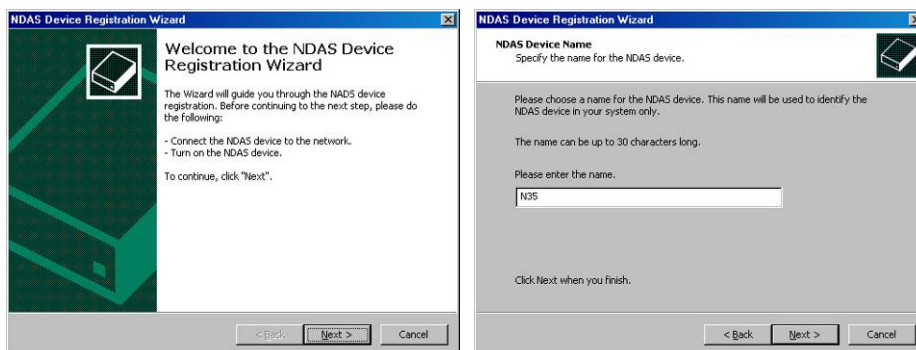
Dopo il rinvio, nella barra delle applicazioni, in basso a destra, verrà visualizzata una nuova icona:



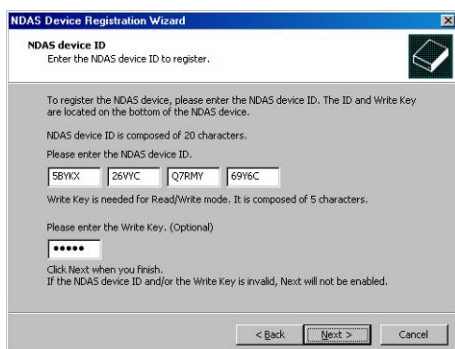
Verificare che il Rapsody N36 sia acceso e disponga di una connessione di rete. Con un clic sull'icona NDAS, si aprirà il seguente menu:



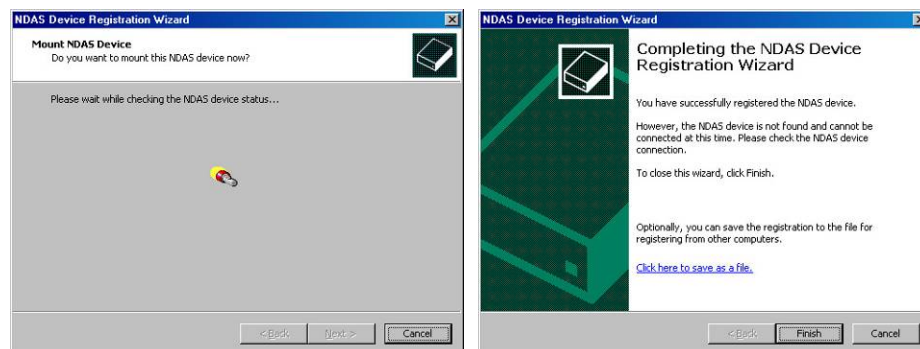
Fare clic su "Register a New Device". Dopo aver cliccato su "Next" verrà richiesta l'immissione di un nome per il dispositivo da registrare, ad es. N36. Confermare con "Next".



In seguito, verrà richiesta la chiave NDAS dell'N36 acquistato. Tale codice è rintracciabile sull'etichetta della custodia del CD o alla base del dispositivo. Immetterlo insieme alla chiave "Write key". Il pulsante "Next" per la conferma si attiverà solo se il codice è stato inserito correttamente.



Dopo aver confermato con "Next", l'N36 verrà riconosciuto e apparirà il messaggio di installazione riuscita del dispositivo. Terminare l'installazione cliccando su "Finish".



L'unica operazione da eseguire per aver accesso al disco fisso è aprire il menu NDAS (a seconda della versione NDAS, tale operazione avviene come nella procedura di Setup sopradescritta; importante: installare come Read/Write!). A questo punto, in alto, verrà visualizzato l'N36. I colori dell'icona indicano lo stato della connessione. Se è di colore blu, tutto funziona correttamente. Fare clic sulla voce "N36" e quindi su Mount (RW). Dopo qualche secondo, verrà visualizzata una nuova lettera dell'unità e si potrà accedere all'N36.

Se l'icona è di colore nero significa che non è presente alcuna connessione per l'N36. Potrebbe trattarsi di anomalie nella connessione di rete o potrebbe darsi che il Rapsody non sia acceso.

Se l'icona è di colore rosso significa che la comunicazione è possibile, ma il Rapsody non riesce ad accedere al disco fisso interno. Potrebbe darsi che il disco fisso sia difettoso o non correttamente ponticellato (ponticello su Master).

Partizione e formattazione del disco fisso:

Acquistando un Rapsody con disco fisso integrato, solitamente esso è già partizionato e formattato e deve essere subito visualizzato come unità. In tal caso, non occorrerà eseguire i passi seguenti.

Se, giunti a questa fase, il disco fisso non è ancora parzionato/formattato, consultare in Windows, nel menu Start, la voce "Guida in linea e supporto tecnico" e cercare l'argomento "Creare una partizione o un'unità logica" (Windows XP) o "Creare e formattare una partizione del disco rigido" (Windows Vista). Creare dapprima una partizione primaria (Windows XP) o un "volume semplice" (Windows Vista). Utilizzare sempre le impostazioni standard e selezionare NTFS come sistema di file. In genere, è sufficiente la formattazione rapida. **ATTENZIONE:** Accertarsi di eseguire le operazioni di partizione/formattazione sul disco rigido corretto poiché i dati ivi contenuti verranno cancellati completamente!

N.B.: Supporti dati dinamici e compressioni NON sono supportati!

Se l'unità non viene visualizzata in automatico, ma il disco rigido è già stato formattato, è possibile assegnare nella gestione disco una lettera dell'unità.

Per sistemi operativi diversi Windows XP o Vista, consultare la specifica documentazione in dotazione con il sistema operativo in uso.

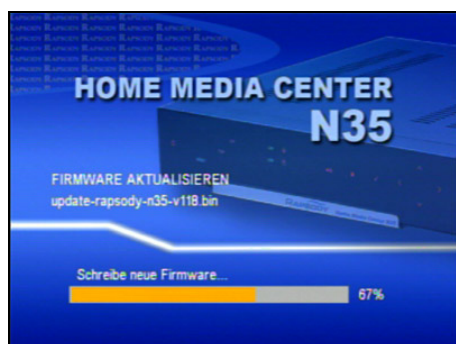
3.5. Esecuzione dell'aggiornamento del firmware

Scaricare dalla homepage di Rapsody (<http://www.rapsody.ch>) l'attuale aggiornamento firmware. Decomprimere il file ZIP utilizzando un programma di decompressione idoneo. Se non si possiede alcun programma di decompressione, rivolgersi all'assistenza Rapsody per poter ricevere la versione decompressa del file firmware.



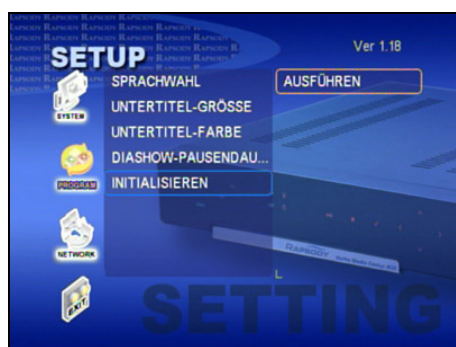
Trasferire il file firmware (estensione: BIN) sul disco fisso interno dell'N36 o sul dispositivo USB, ad es. una chiavetta USB.

Avviare l'apparecchio in modalità di riproduzione e richiamare il file BIN come un file multimediale. Selezionare e avviare con il tasto OK.



Il processo di aggiornamento si avvia. Confermare con OK alla domanda che verrà visualizzata. Al termine dell'aggiornamento il lettore si riavvia.

Eseguire sempre un'inizializzazione del setup!



Avvertimento:

Accertarsi che in fase di aggiornamento non venga interrotta per errore l'alimentazione del dispositivo. Aggiornamenti eseguiti in modo erraneo possono compromettere il riavvio del Rapsody!

In caso di aggiornamento del firmware non andato a buon fine, provare ad eseguire il **Firmware Recovery** come di seguito descritto. Se tale procedura non dovesse dare esito positivo, rivolgersi all'assistenza Rapsody.

1. Copiare l'attuale firmware dell'N36 (.bin) sul PC, in una memoria USB nella directory principale (nessuna sottocartella).
2. Inserire la memoria USB a N36 spento nella porta USB Host
3. Tenere premuto il tasto BOOKMARK (in basso a sinistra) del telecomando e accendere il touchfront dell'N36.
4. A questo punto, si accendono tutti i LED (è possibile rilasciare il tasto Bookmark) e dopo qualche secondo inizia a lampeggiare un LED.
5. Dopo circa 10 minuti, l'aggiornamento dovrebbe terminare e il lettore dovrebbe arrestarsi in automatico. Riavviare e selezionare l'output video utilizzando il tasto TV OUT.

4. Uso del dispositivo

4.1. Navigazione/Menu principali

Dopo l'attivazione dell'N36, occorreranno circa 10 secondi per inizializzare il disco rigido e il sistema operativo. In questo lasso di tempo, nel dispositivo di output non verrà visualizzata alcuna immagine.

Al termine dell'inizializzazione, ci si trova nel menu principale. Selezionare le voci di menu utilizzando i tasti a sinistra/destra e richiamarle con il tasto OK. Utilizzando un tasto del telecomando, è possibile accedere direttamente anche ai sottopunti del menu principale.



Disco NDAS/ HDD

Qui è possibile riprodurre file multimediali del disco rigido interno. Dopo la selezione della voce di menu, viene dapprima visualizzata la lista dei dispositivi NDAS disponibili. Solitamente si tratta del disco fisso interno. Dopo tale selezione, viene visualizzata la lista delle partizioni disponibili del disco fisso interno. Selezionare la partizione desiderata.

A questo punto, sarà visualizzata la struttura della cartella creata con la riproduzione dei dati sul disco rigido e sarà possibile navigarvi utilizzando i tasti di direzione. Con il tasto OK si passa dalla cartella selezionata o dal file selezionato a quest'ultima (vedere punto 4.2).

Il tasto Stop/Back permette di tornare al livello della cartella precedente o di arrestare la riproduzione.

Premendo i tasti dei numeri nelle cartelle con più file, è possibile accedere direttamente al file corrispondente. Digitando, ad es., il numero 345 si avrà accesso al 345esimo file della cartella. In basso a destra viene visualizzato il numero totale dei file della cartella.

Vengono visualizzati solo i file con estensione generalmente riproducibile.



PC condivisi (PC-Freigabe)

Selezionando questa voce, verrà visualizzato un elenco con i nomi dei PC in rete. Selezionando un PC, viene visualizzato un elenco di reti condivise apribili.

In tal modo, è possibile avere accesso ai dati archiviati nella rete condivisa.

La navigazione si svolge come nel disco rigido (vedere HDD).



In Windows 2000/XP, facendo semplicemente clic con il tasto destro del mouse sulla cartella dei file, è possibile mettere la cartella stessa in condivisione di rete.

Si prega di notare che, conferendo diritti di lettura, anche gli altri componenti della rete potranno avere accesso ai dati condivisi!

Disco USB

Permette la riproduzione di file direttamente dai dispositivi collegati alla presa Host USB. La navigazione si esegue come nel disco rigido (vedere HDD).

Richiamando la voce di menu USB, verrà visualizzato un elenco dei dispositivi USB disponibili e, alla selezione di uno dei dispositivi, verrà visualizzata la relativa struttura della cartella.



Playlist / INTERNET RADIO

La funzione Playlist è stata disattivata poiché concepita per l'uso futuro della funzione "Internet Radio", disponibile gratuitamente con l'aggiornamento del firmware rapsody.ch. Ulteriori informazioni sui file della Playlist sono disponibili al punto 4.2.

La funzione Playlist (per la riproduzione automatica) è stata sostituita con la nuova funzione Autoplay.

AUTOPLAY

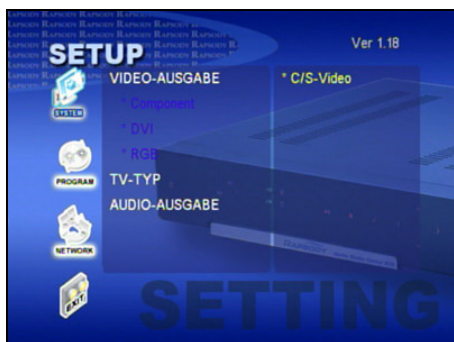
La funzione Autoplay consente la riproduzione automatica di file multimediali di una specifica cartella (HDD interno, rete condivisa, USB) all'avvio dell'N35, come segue:

- SETUP -> PROGRAM -> AUTOPLAY -> [On]
- uscire dalla finestra SETUP e navigare nella cartella che si desidera venga riprodotta in automatico.
- Selezionare la cartella e premere il pulsante [GOTO] sul telecomando
- Verificare che sia presente il segno di spunta (X = Interrompi) e premere OK
- Al successivo avvio dell'N35, il contenuto della cartella viene riprodotto in automatico



Impostazioni/Setup

Richiamando questa voce di menu, si accede al menu Setup. Informazioni dettagliate sulle opzioni delle impostazioni dell'N36 sono reperibili al punto 3.4 – Setup.

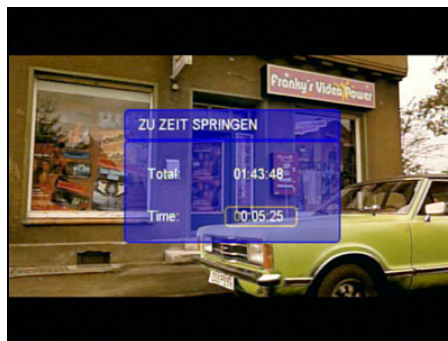


4.2. Riproduzione file multimediali

File video

Selezionare il file video e avviarne l'esecuzione premendo il tasto OK o Play.

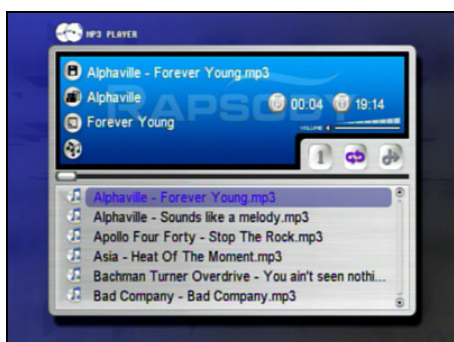
La riproduzione inizierà dopo un breve tempo di attesa. Durante la riproduzione, utilizzando il telecomando, è possibile modificare il volume, arrestare un'immagine o adattarne le dimensioni (vedere punto 4.3)



File audio

Selezionare il file audio e avviarne l'esecuzione premendo il tasto OK o Play.

Sullo schermo di output viene visualizzato il mediaplayer e la riproduzione si avvia. Questo (ove presente) visualizza informazioni supplementari sui file archiviati (ID3 Tags) e possiede in basso una piccola area di navigazione in cui, durante la riproduzione, è possibile selezionare altri file audio e riprodurli direttamente con il tasto Play.



Riproduzione di foto

Selezionare il file immagine e avviarne l'esecuzione premendo il tasto OK o Play.

Le foto vengono visualizzate con una funzione di presentazione diapositive configurabile nel Setup (vedere 3.4 – Setup). Dopo un intervallo di attesa impostabile, viene visualizzata l'immagine successiva presente nella cartella.



File playlist

Il Rapsody N36 è in grado di aprire file M3U o PLS. Creare nel proprio PC, ad es. con Winamp, un apposito file e salvarlo direttamente nel Rapsody. È possibile includervi anche file audio, video e immagini. Dopo l'apertura del file Playlist, verranno visualizzati, come in una sottocartella, i file in esso salvati e sarà possibile riprodurli.

Prestare attenzione a non mischiare in una stessa Playlist file provenienti da fonti diverse quali dischi USB e disco rigido interno. È possibile riprodurre solo file del supporto di archiviazione su cui è stata salvata la Playlist.

Contenuti DVD

Tutti i contenuti DVD copiati sul disco rigido possono essere riprodotti con i menu e tutte le funzioni di un DVD. A tal fine, è sufficiente trasferire semplicemente i dati DVD in una directory ed ivi eseguire il file IFO per la riproduzione.

Quando si copiano i contenuti di un DVD, prestare attenzione a non violare diritti d'autore!



Dopo l'avvio del file IFO, è possibile navigare con il telecomando nel menu del DVD, visualizzare i sottotitoli, modificare la lingua o cambiare l'angolo di visibilità, proprio come se si trattasse di un comunissimo lettore DVD.

4.3. Telecomando e relative funzioni

In dotazione con il Rapsody N36 viene consegnato anche un telecomando ben strutturato. Il telecomando è dotato di tasti luminosi che al buio restano illuminati per un determinato intervallo di tempo facilitandone l'utilizzo in assenza di luce.

Tasti di direzione/tasto OK (spunta)/tasti numerici

Gli elementi di comando centrali sono i tasti di direzione posizionati al centro con all'interno il tasto OK. Questi tasti consentono la navigazione all'interno dell'N36 (vedere 4.1 – HDD).

Play/Pause

Questo tasto avvia la riproduzione di file multimediali. Durante la riproduzione il tasto serve a impostare la funzione Pause. Premendolo di nuovo, la riproduzione riprende.

Stop/Back

Questo tasto interrompe il processo di riproduzione di un file multimediale, torna al menu precedente o consente di accedere, nella navigazione, nella struttura della cartella di una directory.

Volume

Permette di modificare il volume del Rapsody N36.

Skip

Questi tasti permettono, durante la riproduzione di un file multimediale, di accedere alla voce di menu precedente o successiva

Search

Questi tasti permettono il riavvolgimento o l'avanzamento rapido durante la riproduzione di file audio e video. Nei file video è possibile modificare la velocità di riavvolgimento/avanzamento mediante pressioni ripetute.

Home

Premendo questo tasto, il lettore torna al menu principale.

NDAS

Accede al disco fisso interno integrato

PC

Accesso alla rete condivisa

USB

Visualizza i dispositivi USB collegati

Playlist

Permette di accedere direttamente alla cartella Playlist del disco rigido interno e avvia la riproduzione del primo file.

Power

Permette di accendere/spegnere il Rapsody.



Setup

Questo tasto avvia il menu Setup, se non è già in riproduzione un file multimediale.

Goto

Il tasto Goto consente di passare direttamente alla riproduzione di un video dopo un determinato intervallo di tempo.

Mute

Interrompe la riproduzione audio fino a una nuova pressione.

Sync

Permette la temporizzazione della visualizzazione dei sottotitoli nella riproduzione dei film.

Sub Title

Imposta i sottotitoli su on/off/avanti.

Audio

Permette di passare tra diverse tracce audio, se in un file multimediale ne sono presenti più di uno. Prima che il cambio di traccia avvenga, occorre attendere qualche secondo.

Menu

Durante la riproduzione di file DVD, con questo tasto si accede al menu del DVD stesso, ove presente.

Title

Durante la riproduzione di un DVD apre il menu di selezione dei titoli

Zoom

Questo tasto consente di correggere l'immagine nella riproduzione di foto o video qualora rappresentate in modo distorto.

L'immagine a schermo intero ingrandisce il contenuto adattandolo all'intera superficie dello schermo mentre la visualizzazione standard mostra l'immagine nella modalità di visualizzazione impostata nel menu Setup (vedere 3.4 – Riproduzione video)

Angle

Durante la riproduzione di DVD, utilizzando questo tasto (ad es. in alcuni video musicali), è possibile scegliere tra i diversi angoli di vista della camera.

Info

Durante la riproduzione del video, visualizza alcune informazioni sui file riprodotti.

Bookmark

Imposta un bookmark o apre l'elenco dei bookmark. Istruzioni dettagliate sull'uso della funzione sono presenti nelle pagine successive del presente manuale.

Picture

Il tasto Picture permette di regolare illuminazione, contrasto e colore dell'immagine riprodotta.

TV-Out

Serve a commutare l'uscita del segnale video o il tipo di segnale video. La modalità di output corrente viene visualizzata sulla parte anteriore del dispositivo.

Repeat

Questo tasto permette di passare tra le diverse modalità di ripetizione, ossia:



Tutti i file della cartella vengono riprodotti in sequenza ripetutamente.



Tutti i file vengono riprodotti in modalità casuale ripetutamente.



Tutti i file vengono riprodotti in sequenza una sola volta.



Tutti i file vengono riprodotti in modalità casuale una sola volta.



Un singolo file viene riprodotto ripetutamente.



4.4. Touchpanel anteriore

Il Rapsody N36 è dotato di un innovativo touchpanel anteriore che da spento è di colore nero lucido mentre all'accensione prende vita.

Nella modalità di stand-by l'icona di accensione/spegnimento è accesa e sensibile allo sfioramento. All'accensione del dispositivo, anche i tasti del lato destro del touchpanel anteriore diventano sensibili allo sfioramento. Dei leggeri tocchi sono sufficienti ad eseguire le relative operazioni. Questi tasti consentono di navigare attraverso il menu proprio come con il telecomando.



Inoltre, nel touchpanel anteriore vengono visualizzate ulteriori informazioni come attività di rete, modalità dell'output video o il tipo di file in riproduzione.

4.5. Bookmarks

Durante la riproduzione di file video, è possibile, utilizzando il tasto Bookmark, segnare un particolare punto per poi successivamente avere accesso direttamente al punto stesso.

Se non è in riproduzione alcun file, premendo il tasto Bookmark è possibile richiamare l'elenco con i Bookmark memorizzati e quindi continuare la riproduzione del film direttamente dal punto stesso. Anche arrestando il film con il tasto Stop verrà creata una voce nell'elenco per poter continuare la riproduzione in un momento successivo.

Tale elenco resterà in memoria anche dopo lo spegnimento del dispositivo.

Selezionando un titolo dell'elenco Bookmark con Play, la riproduzione verrà ripresa da quel punto. Utilizzando il tasto Stop, le voci dell'elenco possono essere cancellate.

4.6. Sottotitoli

Per alcuni film in DVD sono disponibili dei sottotitoli, selezionabili semplicemente utilizzando il tasto Subtitle.

Questo tasto permette di richiamare anche il file con i sottotitoli per il film (SUB o IDX) anche in caso di altri formati video, quali ad esempio DivX. N.B.: il file video e il file dei sottotitoli devono avere lo stesso nome.

5. Risoluzione degli errori

5.1. FAQ

Per alcuni file video, il Rapsody indica che la riproduzione non è possibile, nonostante si tratti di file AVI. Perché?

AVI è una sorta di container che può accogliere i file video più disparati. Tra questi naturalmente anche formati video particolari o video che non rispettano le convenzioni correnti. Di conseguenza, può accadere che il Rapsody N36 non sia (ancora) in grado di riprodurre alcuni file video, nonostante abbiano estensioni standard.

Ciò accade talvolta in file video di camcorder digitali o schede TV.

Aiuto! Il Rapsody improvvisamente visualizza il menu in coreano e non riesco più a modificare la lingua!

Una sciocchezza! Al punto 3.2 – Selezione della lingua, è disponibile la procedura dettagliata da eseguire per ripristinare la lingua desiderata.

La riproduzione delle immagini è a scatti. Da cosa dipende?

Le cause possono essere varie: oltre a difetti del file video, la causa potrebbe risiedere in una trasmissione dati troppo lenta (in alcuni dispositivi USB) o un rate dati troppo elevato per il chipset integrato nel Rapsody.

Quindi ad esempio, potrebbero creare problemi file AVI non decompressi o Stream HDTV con risoluzione eccessivamente alta. Convertire tali file in formati funzionali affinché il Rapsody riesca a leggerli.

Non riesco ad accedere al dispositivo collegato all'host USB, nonostante riesca a visualizzarlo nell'elenco dei dispositivi USB.

Non tutti i dispositivi USB rispettano esattamente le specifiche di una memoria di massa USB. Poiché ovviamente non è possibile installare nel Rapsody driver per specifici dispositivi, i dispositivi collegati devono soddisfare particolari standard. Ma purtroppo questo non sempre avviene. All'occorrenza, per la ricerca di dischi fissi USB, chiavette USB o altri dispositivi compatibili con l'N36, rivolgersi all'assistenza (<http://www.rapsody.ch>).

5.2. Ulteriori informazioni

Presso il nostro sito Internet (<http://www.rapsody.ch>) sono disponibili ulteriori informazioni, aree download e assistenza sul Rapsody.

5.3. Assistenza/Riparazione

In caso di dubbi non chiariti dal presente manuale, si prega di inviare un'e-mail all'indirizzo **support@rapsody.ch**. Se si presume che l'apparecchio sia difettoso, rivolgersi direttamente al proprio rivenditore.

Dati tecnici del Rapsody N36

Formati file supportati (senza garanzia)

Riproduzione video:

DivX 3.x/4.x/5.x/6.x, DivX-HD, XviD, AVI (Container, richiesto Codec compatibile), MPEG1/2/4 (**nessun** MPEG4-AVC / H.264 possibile), DAT, VOB, IFO, ISO, HD-WMV, WMV, M2V, M2P, TP, TRP

Riproduzione audio:

MP3, WMA, WAV, AAC, Ogg Vorbis

Riproduzione immagine:

JPEG

Output video: Composite con risoluzione PAL/NTSC , Component e DVI con risoluzione 720p, 1080i e 1080p (DVI anche 1600x1200).

Output audio: Analogico a 2 canali, ottico/coassiale a 5.1 (AC3, DTS)

Interfaccia: RJ45 per l'accesso all'HDD interno (con software NDAS), 2 x USB 2.0 Host per il collegamento dei supporti dati

Sistema operativo: MS Windows 98SE / ME / 2000 / XP / Vista, Mac OS X, Linux

Sistema file: FAT32, NTFS

Temperatura: 0~40 C°

Dimensioni: 248 mm (larghezza) x 244 mm (profondità) x 47 mm (altezza)

Peso: 1800 g (senza disco fisso)

Alimentazione: adattatore universale 12 v 5 A CA/CC (CA 100~220v, 50~60 Hz)

Colophon

Simpex IT-Solutions AG (Svizzera)

Copyright

I testi, le immagini e i grafici, nonché il layout del presente manuale sono protetti da diritto d'autore in tutto il mondo. Tutti i testi, le immagini, i grafici e file simili contenuti nel presente manuale sono protetti dalle leggi sul diritto d'autore e dalle altre normative relative alla proprietà intellettuale. Questi possono essere utilizzati esclusivamente nel quadro dell'utilizzo concesso e non possono in alcun caso essere copiati, modificati o integrati in altre documentazioni scritte per scopi commerciali o di diffusione. L'uso, la riproduzione o la diffusione non autorizzata di singoli contenuti o intere pagine è vietato.

Il presente manuale non costituisce alcuna licenza d'uso della proprietà intellettuale. Tutti i marchi e le denominazioni commerciali protetti citati all'interno del presente manuale ed eventualmente depositati da terzi sono soggetti senza restrizioni ai diritti di marchio dei rispettivi proprietari registrati. La mera citazione di tali marchi non autorizza a concludere che essi non siano protetti da diritti di terzi.

Tutti i diritti riservati.

Esclusione di responsabilità

Il contenuto del presente manuale è stato redatto con la massima cura. Tuttavia, si declina ogni responsabilità in merito alla correttezza e accuratezza delle informazioni fornite. Si declina ogni responsabilità per danni legati direttamente o indirettamente all'uso del presente manuale, qualora non sussista alcuna colpa dolosa o grave negligenza dimostrata.